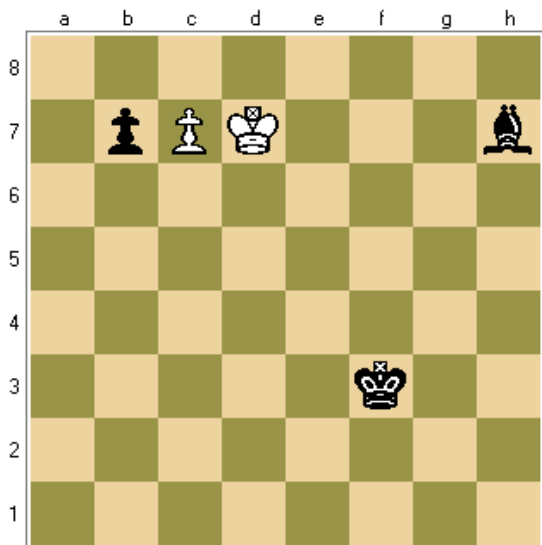


Damskij – Po zakonam krasoty

Malé ukázky z knihy Podle zákonů krásy.

Prakticky není možné z oceánu šachové tvorby vytrhnout etalon paradoxnosti, i když v knize je kapitola o nejkrásnějších tazích, nebo minimálně na takové hodnocení kandiduje. Snazší je to udělat na příkladu z šachové kompozice. Necht' se nám vzorem – ne-li etalonem – stane skvělá studie bratří Sacharyčevových.



Podstata věci spočívá v tom, že po samozřejmém 1.Kd6 Sf5 2.Dc5 Ke4 3.Kb6 Sc8 černý střelec stihne pokrýt svého pěšce, a „vlastním tělem“ blokuje bílého pěšce a nyní prohrává 4.Ka7 b5 5.Kb8 Sh3 (g4, f5, e6 a dokonce i d7).

Studii řeší pouze **1.Kc8!! b5 2.Kd7!! b4**.

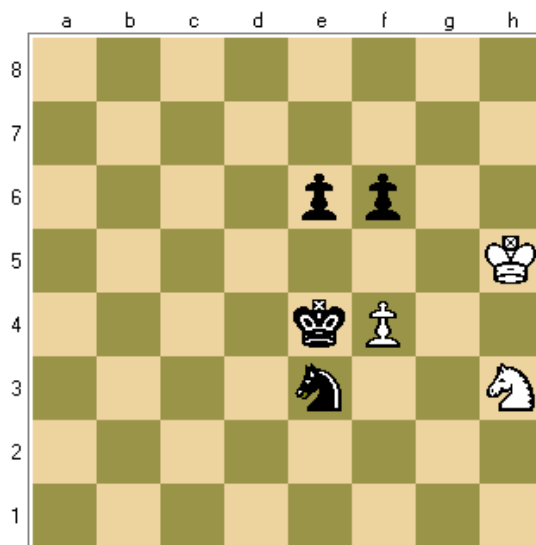
A nyní řekněte: viděli jste někdy nějaké fotbalové mužstvo, které po hvizdu rozhodčího by nejprve vstřelilo tři góly do vlastní branky, a teprve pak se vrhlo do boje? Sotva. Ale vždyť právě tak vypadá ve studii bílý, dobrovolně „přiblíživší“ černého pěšce na tři kroky od pole proměny. Nicméně, boj je vyhraný!

3.Kd6 Sf5 4.Ke5! Kg4 (nebo ústup střelcem, řekněme na c8 – je jedno) **5.Kd4 b3 6.Kc3 Se6**.

A je konec. Jako ve falešné stopě, střelec „zespodu“ brání svého pěšce, ale bílého – již neblokuje, nezahrazuje mu cestu vpřed „fyzicky“, ale pouze kontroluje pole c8, lze to tak říct, „morálně“. Kvůli této drobné změně mezi blokádou pole c8 a kontrolou pole c8 bílý provedl svůj úvodní paradoxní manévr.

7.c8D Sxc8 8.Kxb3 remíza

Nebo málo známá koncovka partie **M. Tajmanov – B. Spasskij**, Leningrad 1952.



Král musí zaujmout místo před soupeřovým pěšcem – tento axiom pro začátečníky je správný také pro velmistra. Ale pokus hrát „podle pravidel“ po 52.Kh4 Kf3 vede k zugzwangu a záhubě.

Spása se našla v paradoxu.

52.Kg6! Jd5 53.Kf7!! (bílý „jde zarputile na druhou stranu“) **53. ...Kf5** (53. ...Jf4 54.Kxf6) **54.Jg1 Jxf4 55.Jf3**

Počet pěšců navíc se zdvojnásobil, ale – ó, to je hrozné! – na šachovnici je remíza. Konkrétně, kvůli tomu, že se černý jezdec stal nemotorným v důsledku „přežrání se“ pěšcem f4 a není v jeho silách atakovat bílého krále, který v týlu černého vede partyzánskou válku, válku „bez pravidel“. Zde varianty:

I. 55. ...e5 56.Jh4+ Kg5 57.Jf3+ Kg4 58.Kxf6 e4 59.Je5+ Kg3 60.Jc4 s remízou

II. 55. ...Ke4 56.Jd2+ Kd3 57.Jf1 f5 58.Kf6 a 59.Jg3 s remízou

III. 55. ...Kg4 56.Jh2+ Kh3 57.Jf1 f5 58.Kf6, 59.Je3 a 60.Jxf5 s remízou.

Z kapitoly II – Pohled první, pohled poslední
– podkapitola Krása bez ceny

Nežmetdinov – Kotkov

Mistrovství RSFSR, Krasnodar, 1957

**1.e4 e5 2.Jf3 Jc6 3.Sb5 Jf6 4.0-0 Jxe4 5.Ve1
Jd6 6.Jxe5 Se7 7.Sd3**

Paradoxnost – má se na mysli čistě vnější – tohoto systému spočívá v tom, že téměř všechny síly bílého se nacházejí na třetí řadě. Jejich harmonie spočívá ve shodném „pohledu“ na pozici černého krále.

7. ...0-0 8.Jc3 Jxe5?!

V těch letech takto jednoznačně tento tah nehodnotili, i když názory o jeho pochybnosti již existovaly. Už Em. Lasker v partii proti D. Janowského, Norimberk 1896, předvedl mnohem přesnější způsob obrany – 8. ...Je8 a na 9.Jd5 – 9. ...Sf6 10.Jg4 d6 s rovnováhou. Základní motiv těchto obran spočívá v tom, že jezdece c6 má význam uchovat pro případně možné napadení bělopolného střelce bílého.

Nicméně, ještě po 8. tahu v partii na tom není černý špatně.

9.Vxe5 Sf6 10.Ve3 g6 11.Df3 Sg7?

To už je mnohem vážnější chyba. Černému neslibuje nic dobrého ani 11. ...Ve8 12.b3 Vxe3 13.fe Sxc3 14.dc Je8 15.e4 a černý nemá co postavit proti vskutku „nadlidské síle“ střelce c1. Ale bylo nezbytné výpadem 11. ...Sd4! zahnat bílou věž na méně aktivní pozici, současně odkrýváje – případně – cestu černé dámě na f6. Poté by měl černý rovnou hru.

12.b3 Je8

Zatím je replika 12. ...Df6 sotva možná – bílý má velkou převahu po samozřejmém 13.Dxf6 Sxf6 14.Sa3 a dále Va1-e1. A později už nebude mít černý pro tah dámou čas...

13.Sa3 d6 14.Vae1

Převaha bílého ve vývinu se stala, tak řečeno, absolutní, a chce zahájit materiální zisky prostřednictvím 15.Sc4 s průzračnou ideou 16.Sxf7+ nebo 16.Vxe8, a na 15. ...Jf6 je velmi nepříjemné 16.Jd5 Jxd5 (není dobré připustit také šach na e7 s výměnou bílého jezdce za černého střelce) 17.Sxd5, obnovující hrozbu braní na f7 a minimálně sebere soupeřova pěšce b7.

14. ...Jf6

Uvolnit se za pomoci 14. ...Vb8 15.Sc4 Sd7 černý nestihne: po 16.Jd5 nemá prostě čím táhnout (16. ...c6 17.Je7+ Kh8 18.Sxf7 Jf6 19.Sxg6).

15.h3

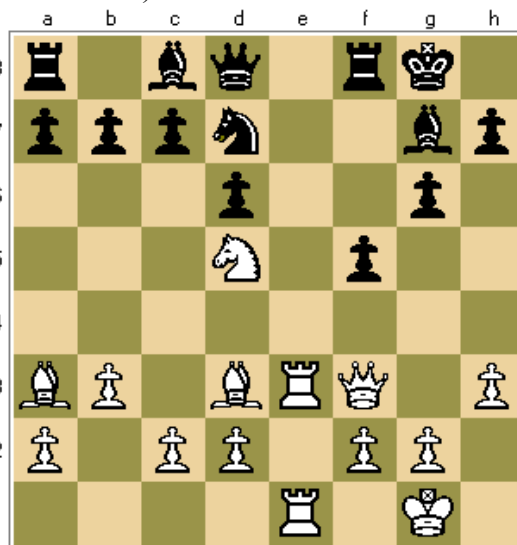
Bílý předchází budoucímu výpadu na g4, dělá „okénko“ a ... předává soupeři tah, kterého, v podstatě, není. Nicméně ještě jednodušší bylo 15.Sc4 Vb8 16.Jd5, s přechodem k výše uvedenému pokračování. Pravda, v tom případě bychom přišli o následující kombinační kaskádu obětí, vytvořenou Nežmetdinovem.

15. ...Jd7 16.Jd5 f5?

Menším zlem by bylo 16. ...Vb8 s přihlédnutím k tomu, že 17.Je7+ Kh8 18.Sxf7? nyní nevychází kvůli 18. ...Je5. Ale i v tomto případě nevyvolává převaha bílého pochybnosti po vniku 17.Ve7 (proč se nehodí 17. ...Je7 bude zřejmým o něco později).

„Na 16. ...Je5 by přišlo 17.Vxe5! Sxe5 (17. ...de 18.Se7 Dd7 19.Jf6+ Sxf6 20.Dxf6 získáváje minimálně pěšce v lepší pozici) 18.Vxe5! de 19.Se7 Sg4 20.hg Db8 21.Sxf8 atd. Tah v partii prudce oslabuje krále a umožňuje bílému zakončit útok kombinační cestou“

(Nežmetdinov)



17.Jxc7!!

„Oběť, logicky vyplývající z konkrétních podmínek pozice (náskok ve vývinu, ovládnutí jediného otevřeného sloupce „e“ a konečně, slabost diagonál a1-h8 a a2-g8)“.

17. ...Dxc7 18.Dd5+ Kh8 19.Ve8!

„Je možné, že černý počítal, že se bílý chystá zahrát 19.Sxd6? Tehdy by protiúder 19. ...Jf6! náhle prudce změnil obraz boje – 20.Dd4 Je4!“

(Nežmetdinov)

K tomu je nutno dodat, že základním motivem kombinace a v její hlavní variantě, a také v těch, které zůstaly skryté, byla slabost 8. řady, což pozorně postřehl Nežmetdinov. Úspěch bílého je spojen celou dobu právě s vniknutím těžkých figur.

19. ...Jf6

Hrozilo 20.Df7 nebo 20.Sc4.

20.Vxf8+ Sxf8 21.Sb2!

Vida proč byla obětována figura. Černý se ocitá ve smrtelné vazbě.

21. ...Sg7

Je evidentní, že je špatné 21. ...Kg7 22.Sc4 s vniknutím na f7 nebo g8. Na první pohled je houževnatější 21. ...Dg7, po čemž na 22.Ve8 černý nezvolí 22. ...Jxe8? 23.Df7!!, ale 22. ...Se6! s vyhlídkami se nějak uvolnit ve, v podstatě, forsírované variantě 23.Vxf8+ Vxf8 24.Dxe6 d5 25.g4 fg 26.hg h6 27.f4 g5.

Opravdu by se v této variantě musel bílý spokojit s minimem – 22.Sxf6 Dxf6 23.Sc4 Kg7 24.Dg8+ Kh6 25.Ve8 Sg7 26.Vxc8 Vxc8 27.Dxc8 De7? Ne!

„Zajímavě by se dosáhlo výhra po 21. ...Dg7. Bílý připravil tuto vynucenou variantu: 22.Dd4 Je4 (nebo 22. ...Jg8 23.Ve8 Dxd4 24.Sxd4+ Sg7 25.Sc4 – J.D.; na - 22. ...Se7 rozhoduje 23.De3 Sf8 – pokud 23. ...Sd8, tak 24.De8+ Dg8 25.Sc4, vyhráváje pro začátek figuru – 24.Dg5 Se7 25.Vxe7) 23.f3 d5 24.fe fe (24. ...de – 25.Dd8!) 25.Sxe4 de 26.Dd8!

(Nežmetdinov)

22.Sc4! Sd7

Samozřejmě, dáma je nedotknutelná stále kvůli matu na poslední řadě.

23.Sxf6

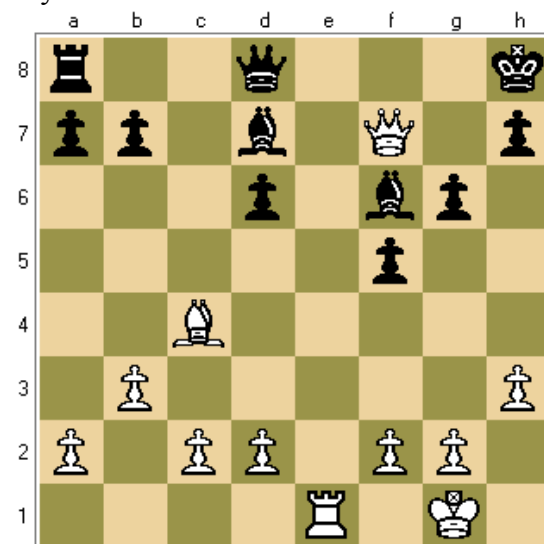
„Krásný úder mohl bílý provést prostřednictvím 23.Df7 Vf8 24.Ve8!! Ale nechtěl, aby černý protahoval odpor, hraje 24.

...Sxe8 25.Dxc7. Ano i pak je závěr partie neméně zajímavý“ (Nežmetdinov).

23. ...Sxf6 24.Df7 Dd8

„Pokud 24. ...Sg8, tak 25.g3 Vc8 26.h4 Sc6 27.Ve8+ Vxe8 28.Dxc7 Ve1+ 29.Sf1 Sxd2 30.Dxd6 Sh6 31.Dd4+ Sg7 32.Dd2 Vd7 33.Sg2 a vyhraje“ (Nežmetdinov).

Ještě rychleji, evidentně, v tom případě vyhrávalo 25.f4! Sh4 26.g3 Dc5+ 27.Kf1 Sc6 (nebo 27. ...Dd4 28.gh a oproti hrozbě vniknutí věže na e7 není obrany) 28.fg d5 29.Ve7 Dxe7 30.Dxe7 dc 31.bc, po čemž se černý musí vzdát.



25.Ve8+!!

Současné odlákání (dámy od obrany bodu f6) a zavlčení (střelce na e8, což vede ke ztrátě kontroly nad polem f8)! Černý vzdal.

Partie zůstala bez zasloužené ceny za skvělý útok jenom proto, že na tomto mistrovství RSFSR se tvůrčí úspěchy nevyhodnocovaly.