

Mark Dvoreckij – Škola vyššeho masterstva v čtyřech knihách

Kniga pervaja – Endšpil

Kniga vtoroja – Kombinacionnaja igra

„Folio“ Charkov, 1997

„Koncovka“ a „Kombinační hra“ – dvě knihy z nového čtyřdílného díla zaslužilého trenéra SSSR, Ruska a Gruzie Marka Dvoreckého, vydané pod obecným názvem „Škola vyššího mistrovství“.

Ve světové literatuře je to první učebnice pro šachisty nejvyšší kvalifikace – včetně velmistrů.

Hluboká analýza některých důležitých problémů střední hry a koncovky je podložena četnými „firemními“ úlohami na rozehrávání pozic a užitečnými praktickými radami.

Originální šachové-psychologické přístupy autora k dosažení řešení v různých složitých situacích potvrdily svou životaschopnost v tvorbě žáků.

Ze třetí části z kapitoly Studie uvádím ukázkou:

Studiové ideje v praxi

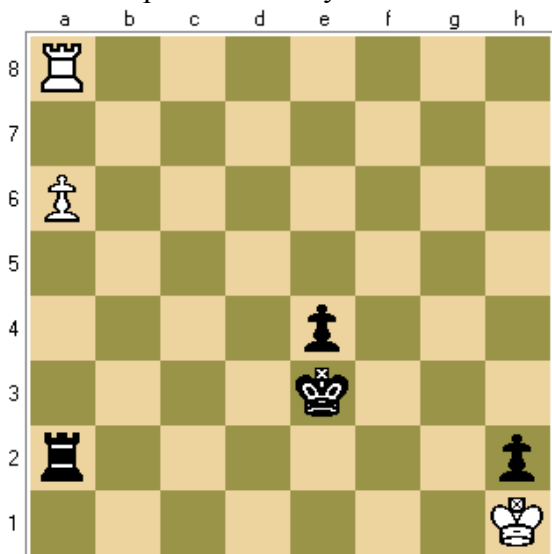
Tato koncovka mně ukázala, že studiové ideje jsou krajně nezbytné pro šachistu – praktika. Bez nich někdy myslí dogmaticky, přehlíží zajímavé, paradoxní možnosti, vznikající v partii.

Genrich Kasparjan

Pokoušejte se přilákat pozornost šachistů-praktiků ke studiím, ukazuje se, že v turnajových partiích někdy vznikají koncovky, dobře známé ve studiové skladbě. Skutečně, skladatelé studií vložili podstatný vklad do teorie mnoha druhů koncovek. Ale po seznámení se s danou částí knihy doufám, že se mnou budete souhlasit, že nejenom v tom spočívá užitek, který lze vytěžít při řešení studií.

Přímý střet se studiovou kompozicí se skutečně vyskytuje v turnajové praxi, i když poměrně zřídka. O jednom takovém případě nyní pohovořím.

I. Zajcev - Dvoreckij přebor Moskvy 1973



62. ... Ke2! 63. Kxh2

Po 63.a7 e3 vzniká pozice oboustranného zugzwangu. Černý na tahu by se nepodařilo

postoupit pěšcem na e2. Ale na tahu je bílý a musí hrát 64.Kxh2 Ke1+ 65.Kg3 e2. Právě taková pozice vzniká v partii.

Bílému nepomáhá převod věže na křídlo svého pěšce (což by vedlo k remíze s pěšcem na a7): 63.Ve8 e3 64.Ve6 Kf2 65.Vf6+ Ke1 66.Vd6 e2 67.Kxh2 Kf2 68.Vf6+ Ke3 69.Ve6+ Kd2 70.Vd6+ Kc3 a pěšec se promění v dámu.

63. ...e3 64. Kg3

V případě 64.Kh3 Ke1 65.Ve8 e2 66.Ve6 rozhodne 66. ...Va1! 67.Kg2 Kd2. A s bílým králem na g3 existuje také další možnost: 66. ...Kd1 67.Vd6+ Vd2, poněvadž pěšec se promění se šachem.

64. ...Ke1 65. a7 e2

Plánoval jsem převést věž na sedmou řadu, aby odtud pomohla králi odejít z e1. Igor Zajcev se tomu pokouší zabránit.

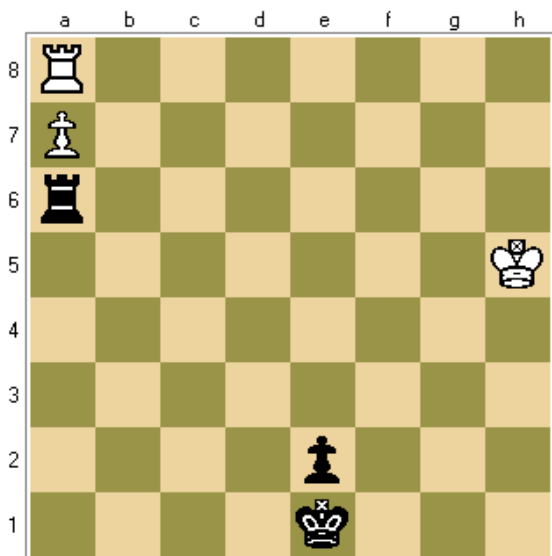
66. Kg4 Va4+

Nějaký čas jsem se pokoušel vyhodnotit pozici, vznikající po 66. ...Va5 67.Kh4 Ve5

68.Vb8 Kf2 69.a8D e1D, ale pak jsem se rozhodl zahrát nadějněji.

67. Kh5 Va6!

Ukazuje se, že bílý je v zugzwangu!



3-10 Ukažte cestu k výhře po 68.Kg5.

Na 68.Kg5 byla připraven následující vynucená varianta: 68. ...Kf2 69.Vf8+ Kg3 70.Ve8 Va5+ 71.Kh6 Kf3 (nyní je jasné, proč s králem na h5 tato idea nevycházela – černý král by byl vytěsněn šachy na h3 a nemohl by potom krýt svého pěšce) 72.Vf8+ Kg4 73.Vg8+ Kh4 74.Ve8 Va6+ 75.Kg7 Vxa7+ 76.Kf6 Va2 77.Ve3! Kg4 78.Ke5 Vb2(c2)! (ale jenom ne 78. ...Vd2_ 79.Ke4 a černý se ocitá v zugzwangu)v79.Ke4 Vd2! (a nyní je v zugzwangu bílý) 80.Ke5 Vd8! 81.Kf6 Vf8+ 82.Ke7 Vf2 83.Ke6 Kf4 s výhrou.

68. Kg4

A nyní černý realizuje svůj plán převodu věže na sedmou řadu.

68. ...Vg6+ 69.Kf5 Vg7 70. Kf6 Vh7

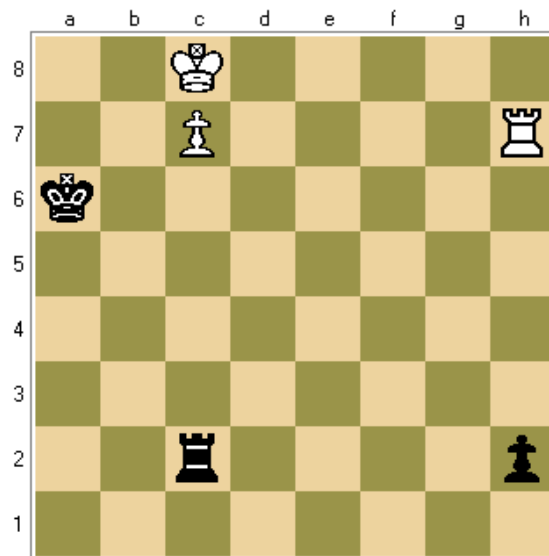
Tady již existují různé cesty k cíli.

71. Ke6 Vb7 72. Ke5 Ve7+ 73. Kd6 Kd1 74. Kxe7 e1D+

A bílý se brzy vzdal.

Kulminačním bodem koncovky byl bezpochyby zugzwang po 67. tahu, spojený s myšlenkou vytěsnění bílého krále do šachu na 7. řadě. Bylo snadné najít takovou myšlenku za šachovnicí? Možná, že nesložitě – podle analogie s mně známou klasickou studií Emanuela Laskera, kde byl také předveden stejný obrat vytěsnění krále do šachu. V šachové literatuře se vyskytuje různé provedení této studie, takže prosím nekamenovat mě za výběr jedné z nich.

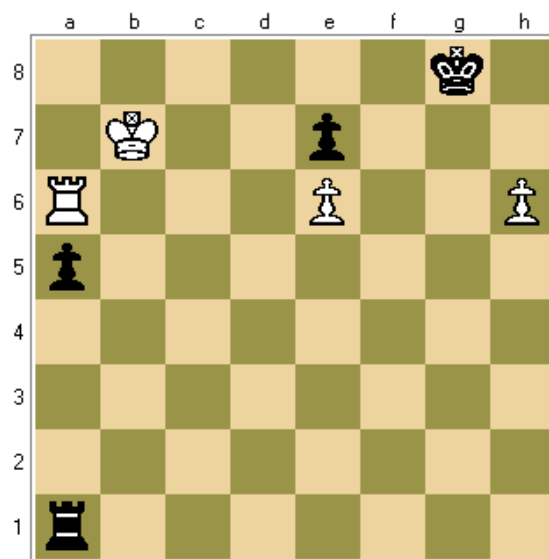
Emanuel Lasker 1890



1. Kb8 Vb2+ 2. Ka8 Vc2 3. Vh6+ Ka5 4. Kb7 Vb2+ 5. Ka7 Vc2 6. Vh5+ Ka4 7. Kb7 Vb2+ 8. Ka6 Vc2 9. Vh4+ Ka3 10. Kb6 Vb2+ 11. Ka5 Vc2 12. Vh3+ Ka2 13. Vxh2

Existoval také mnohem bližší předchůdce, ale poznal jsem jej až několik měsíců po své partii se Zajcevem.

P. Keres 1947



1. Kc8!

Chybné je přirozené 1.Kc7? s ohledem na 1. ...Vd1! a černý se zachrání, například 2.Vxa5 Vd6 3.Vg5+ Kh7 4.Vg7+ Kxh6 5.Vxe7 Va6. Ale nyní na 1. ...Vd1 vyhrává 2.Va7!

1. ...a4 2. Kd7 a3 3. Kxe7 a2 4. Va7 Kh8 5. h7!

Vznikla nám již známá pozice.

5. ...Kxh7 6. Ke8+ Kg6 7. e7 Kh5 8.Va3 Kh4 9. Va5!

Jak vidíme, řešení studie se poněkud rozchází s průběhem partie, i když idea je

absolutně shodná. Mimochodem, odlišnost je také v metodice výhry v případě převodu věže na druhou řadu. Keres ukazuje variantu 8. ...Kg5 (místo 8. ...Kh4) 9.Vg3+ Kf4 10.Vg2 Kf3 11.Vb2(já jsem hrál 11.Vh2 Ke3 12.Vb2 Ke4 13.Ve2+) 11. ...Ke3 12.Kd7 Vd1+ 13.Kc7 Vc1+ 14.Kb7 a1D 15.e8D+.

9. ...Kg4 10. Kf7 Vf1+ 11. Kg6 Ve1 12. Va4+ Kh3 13. Kf6 Vf1+ 14. Kg5 Vg1+ 15. Kh5 Ve1 16. Va3+ Kg2 17. Vxa2+ Kf3 18. Va7 Ve6 19. Kg5 Ke4 20. Vb7 Ke5 21. Vd7 Ke4 22. Vd1 Kf3 23. Vf1+ Ke2 24. Vf7 Ke3 25. Kf5 s výhrou

