

Tigran Gezaljan – Strategie hry králem

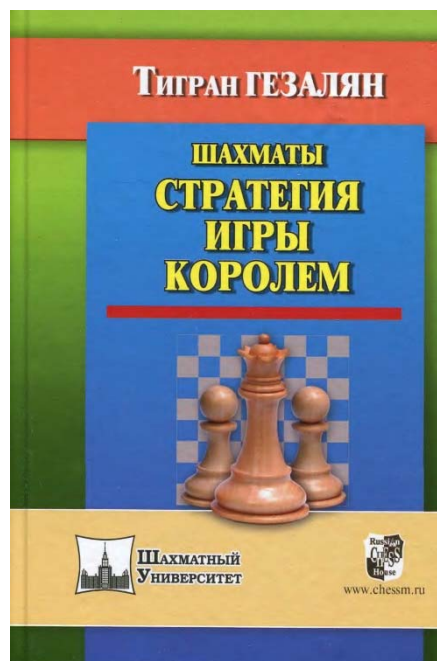
Russian CHESS House, 2015

Autor je mistr sportu SSSR, trenér FIDE. Mezi jeho žáky patří mistr světa žáků do 7 let Derek Lim, mistr světa do 18 let Samvel Ter-Saakjan a další.

V knize se odhaluje málo prostudovaná, ale důležitá, jasná a velmi poutavá téma – hra králem v zahájení a střední hře. Král se může nejenom skrýt v úkrytu, ale také se aktivně účastnit při obraně a dokonce pochodovat přes celou šachovnici, aby pomohl dát mat nepřátelskému monarchovi!

„Smysl pro krále“ měli všichni mistři světa. Autor z jejich řady zvláště vyčleňuje W. Steinitze, T. Petrosjana a A. Karpova. Současní velmistři taktéž dobře ovládají hru králem, o čemž se čtenář přesvědčí, při rozebírání v knize uvedených partií N. Shorta, I. Čeparina, Wan Chaa, J. Jepomnjaščeho a dalších. Po začlenění umění hrát králem do arzenálu strategických obrátů zvýšíte své mistrovství a budete lépe chápat šachy jako celek.

Určeno pro široký okruh příznivců šachu.



Obsah knihy je rozčleněn do 8 kapitol + pozice k řešení a jejich vyřešení.

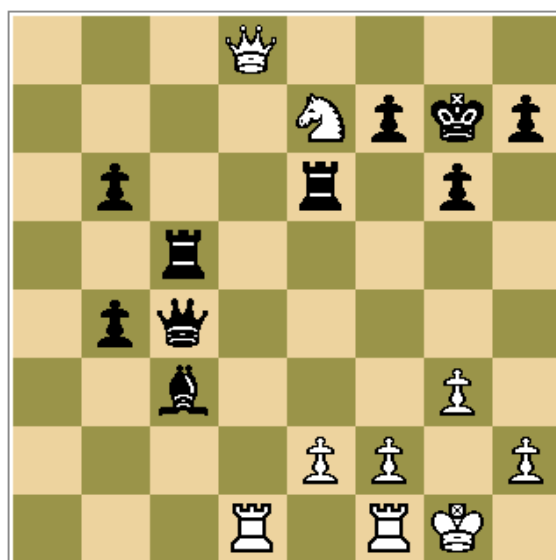
Z první kapitoly – Agresivní král, podkapitola – Efekt bumerangu jsem zvolil malou „ochutnávku“ této knihy.

Je zde řeč o případech, kdy jedna strana, útočící, zavléká soupeřova krále z jeho tábora. Ve vášni útoku, pokud útočící strana nedocení skryté možnosti napadaného krále, tak se nečekaně může kořist proměnit v lovce! Blížíce se ke kolegovi, se sám stává hroživou figurou, schopnou udělat poslední tečku ve hře. Je nezbytné zachovat přiměřenou míru ve všem, dokonce v samotném hroživém útoku.

Jako první ukázkou jsem zvolil závěr partie **Jelen – Larsen, Lublaň-Portorož, 1977**, v níž potvrdil svou chladnokrevnost můj oblíbený dánský velmistr.

V tomto příkladu je vhodné pozorovat, jaké problémy mohou vzniknout v případě, kdy jedna strana zavléká soupeřova krále. Při útoku, jakož i při všem, je nezbytné znát míru! Napadat a zavlékat krále je třeba obezřetně. Nelze jej nedoceňovat v podobných situacích. To může přivést k plačtivým následkům. (Pamatujte si, jak se promění z kořisti v lovce!)

Do určitého okamžiku vedl bílý důsledně útok na zavlčení černého krále.



28.Dg8+?!

„Fritz 12“ ukazuje, že je silnější 28.Vd7!?, po čemž černý, obětující kvalitu, může převést hru do poklidného řečiště s lepšími vyhlídkami: 28. ...Vxe7 29.Dxe7 Sf6=+; na 28.e3 rovněž 28. ...Vxe7 slibuje pohodlnou hru. V obou případech garantuje černému nevelkou výhodu postoupený volný pěšec.

28. ...Kf6

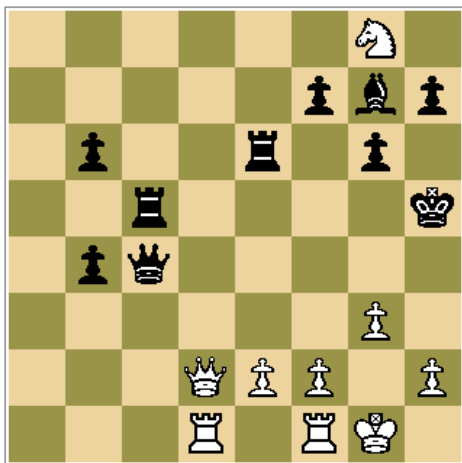
Pouze sem, jinak 29.Df8+ s velmi nebezpečným útokem.

29.Dh8+

Ještě jedna počítačová varianta, potvrzující, že výhodu má černý, bez ohledu na postavení krále: 29.Dd8 De4! 30.Vd3 (prázdným výstřelem se může stát odtážený šach – 30.Jd5+, po 30. ...Kg7 černý zcela konsoliduje své síly s velkou převahou) 30. ...Vxe7! 31.Vf3+ Kg7 32.Ve3 Dxe3 33.fe Vce5, a není obtížné se přesvědčit, že centralizované a, především, krásně spolupracující černé figury mohou poklidně přistoupit k realizaci velké převahy, kde bílý, majíce dámu, nemá žádnou protihru a je odsouzený k pasivnímu vyčkávání.

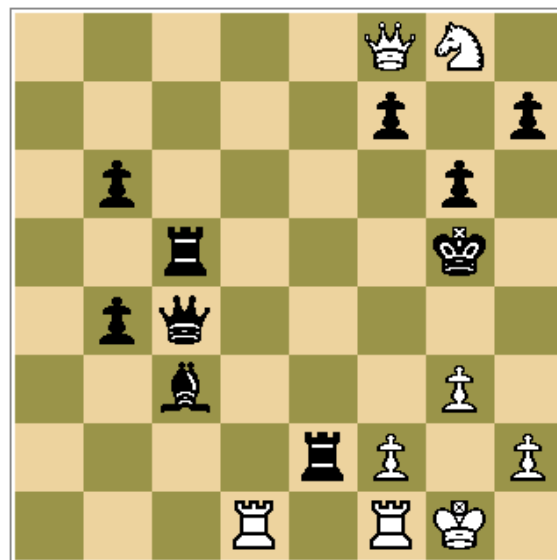
29. ...Kg5 30.Df8

Pro naše téma je odhalující „fritzovská“ varianta 30.Dd8 Sf6! 31.Dd2+ Kh5! 32.Jd5 (32.Jg8 32. ...Sd7!? (32. ...g5=+)) 32. ...g5 s perspektivnější pozicí, bez ohledu na postavení postoupeného krále. Poznámám, že doposud král jednal podle Steinitze – sám řešil své problémy. Chceme také ukázat našeho hrdinu (krále) po tahu 32. ...Sg7 z poslední varianty:



Šance černého jsou zde výhodnější. Máme za to, že toto postavení je poučné, a velmi doufáme, že odvážný král se stane v budoucnu obvyklým pro naše vnímání.

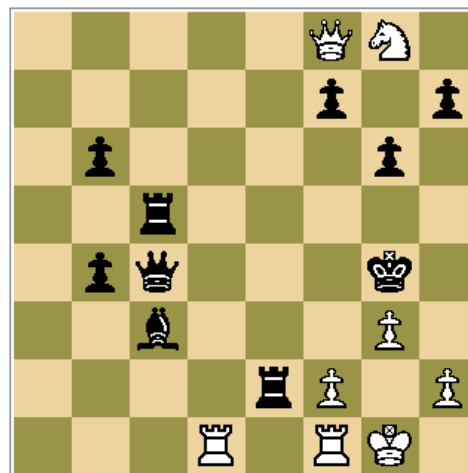
30. ...Vxe2 31.Jg8



Také tady chceme zaostřit vaši pozornost na důležitý okamžik. Černý prošel mimo nejsilnějšího pokračování 31. ...Kg4!! a zvolil

31. ...h5??

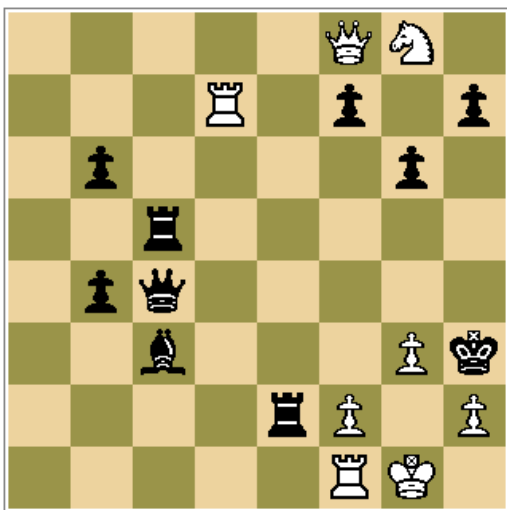
Také „Fritz 12“ zastavil svou volbu na 31. ...Kg4!!, uváděje takové varianty:



32.Vd7

Forsírované varianty ukazují, že po 32.Jh6+ Kh3 33.Jxf7 Dg4 34.Vd3 Se1 35.Da8 Sxf2+ 36.Vxf2 Vxf2 (nebo 36. ...Ve1+ 37.Vf1 Vxf1+ 38.Kxf1 Vf5+) 37.Kxf2 Vf5+ 38.Kg1 (38.Vf3 b3 -+ (nebo 38. ...Kxh2)) 38. ...De2 39.g4+ Dxd3 40.Dg2+ Kh4 41.gf Db1+ 42.Kf2 (42.Df1Dxf1+ 43.Kxf1 b3) 42. ...Dxf5+ musí černý vyhrát.

32. ...Kh3!



33.Vxf7 De4 34.Vxh7+ Vh5 35.Dc8+ De6
36.Vxh5+ gh 37.Dd8 (37.Dxe6+ Vxe6) 37.
...Ve4 a černý chladnokrevně vítězí po
pravděpodobné výměně dam:

38.Dd1 (nebo 38.Dd3 Vd4 39.Df3 Dd5)
38. ...Ve5 39.Df3 (také ku prospěchu černého
je 39.Dd8 Dc4! 40.Dd7+ Dg4) 38. ...Dd5.

Fakticky jsme se znovu stali svědky toho,
jak se může zavlčený král proměnit
v agresivního krále!

Nicméně se vrátíme k partii, kde černý král
ještě řekne své poslední slovo.

32.Jh6

Vyhrávající tah. Ale bílý musí jednat
přesně až do konce.

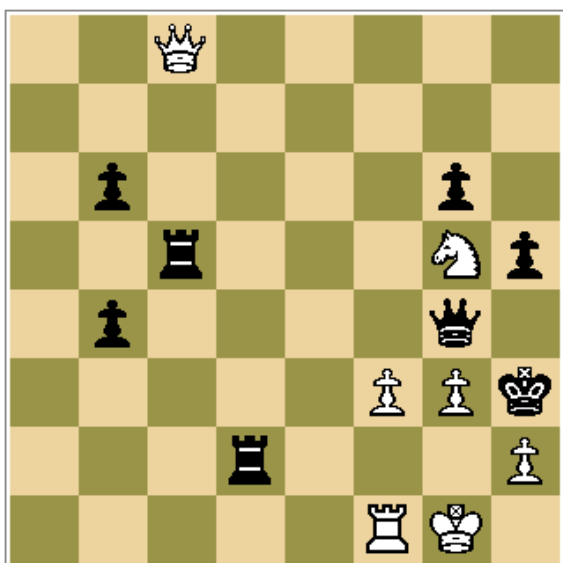
32. ...Sd2 33.Jxf7+

Prostěji vyhrávalo 33.Dh8 nebo 33.Dg7 h4
34.f4+ Sxf4 35.Vxf4.

33. ...Kg4 34.Vxd2?

Patrně propočít ve variantách. Po 34.Dd8
Dxf7 35.h3+ Kf5 36.Dd3+ stál bílý na výhru.

**34. ...Vxd2 35.f3+ Kh3! 36.Dc8 Dg4!
37.Jg5+!**



Troufám si tvrdit, že do tohoto tahu bílý
vkládal naděje, ale, ouha, toto postačuje
pouze pro remízu kvůli agresivnímu králi

černého, který podporuje věž pro vytvoření
věčného šachu.

37. ...Vxg5 38.fg Vg2+ 39.Kh1 Vc5

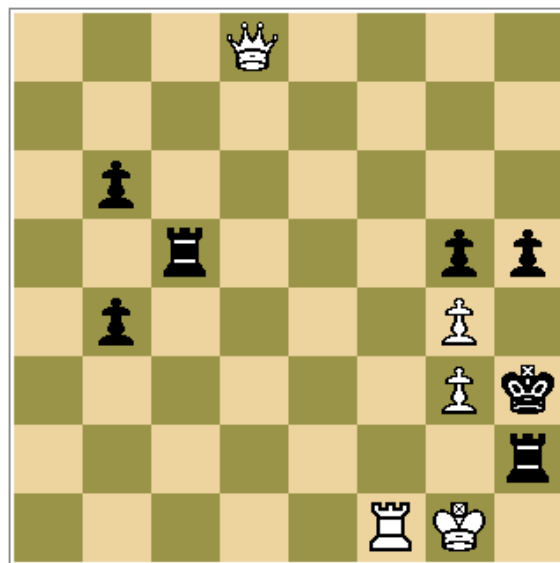
Dánský velmistr byl slavný svým
rytířským, nekompromisním charakterem!
Nechce remízu a chystá léčku, do které jeho
soupeř spadne.

40.Dd8??

Ničí hru. Remízu dávalo 40.De6 nebo
40.Dd7.

40. ...Vxh2+ 41.Kg1 g5!

Zvláštní, ale pro černého nyní není
záchrany.



Už jsme říkali, že je třeba být pozorným,
když se soupeřův král nachází velmi blízko
k vašemu králi.

42.Db1

Černý vyhrával i po 42.Dh8 Vcc2
43.Dxh5+ Kxg3 44.Vb1 Vxh5 45.gh Vc6,
k týmž variantám vedlo pokračování 42.De8.

Bílý se vzdal.

Mohlo ještě následovat 42. ...Vcc2
43.Dd5 Vcg2+ 44.Dxg2+ Vxg2+ 45.Kf1 hg
46.Vxb4 Vxg3 47.Vxb6 Va3 s vyhranou
pozicí za černého.

S legendárním Dánem se vtipy mohou
obrátit na drama!

A druhá je pozice z partie **Steel vs NN, Kalkata 1886**.

Podívejte se, jak král s mečem v rukou rozsévá paniku v soupeřových řadách!



Pozice je maximálně napjatá. Černý v zahájení obětoval figuru za útok, a nyní musí bílý řešit, kam jít králem.

13.Kc4!

Tento odvážný tah – je nejlepší. Po obyčejném 13-Kd2 Df2+ 14.Se2 Je4+ 15.Kc2 Jg3+!

(Nejasné komplikace vznikaly ve variantě 15. ...Jg5+ 16.Kb3 Vxe2 17.Jxg5! Sc2+ 18.Dxc2 Vxc2 19.Je4 De2 20.Jxc5 Vxc1 21.Jxc7, kde bílý nic neriskuje.)

16.Kb3 Jxe2 17.Df1 Se6+ 18.c4

(Na 18.Da4 by přišlo 18. ...Jxc3+ 19.bc Dc2+ s výhrou)

18. ...Sxd4 a černý podle „Fritze 12“ stojí na výhru.

13. ...Se6+ 14.Kxc5 a5

Ve prospěch bílého končí varianty, začínající tahem 14. ...Je4+: 15.Kb4 De7+ 16.Ka5 a6 17.Sd3 ab

(Nepomáhalo ani 17. ...Jf2 18.De2 Jxh1 a tady postačuje pro výhru 19.Sxf4 (nám se více líbí varianta s odvážným králem – 19.Kxa6 g5 20.Sxf4 gf 21.Vxh1 Vd6+ 22.Ka5 Vb6 23.De5 Kxb7 24.Dc5 a bílý musí vyhrát) 19. ...ab 20.Sxb5)

18.Sxe4 Dd6

(Napohled vypadá velmi nebezpečně 18. ...c6, ale také tady bílý chladnokrevně chrání krále, zajišťující si obtížnou výhru: 19.Sxc6 Dc7+ 20.Kb4 Dxc6 21.Sxf4+ Kxb7 22.Dd3 (jako alternativní pokračování je 22.Jd2 a 22.b3) 22. ...Sc4 (po 22. ...Va8 23.Dxb5+ Dxb5+ 24.Kxb5 Va6 25.d5 bílý vyhrává) 23.Df5 Da6 24.a4 Ve2 25.ab a aktivní černé

figury náhle neočekávaně beznadějně prohýbají. Vyhrávalo rovněž prosté 25.b3)

19.Sxf4 Dxf4 20.Sc6 Dd6 21.Kxb5

(Pro výhru taktéž postačovalo pokračování 21.d5 Sxd5 22.Dxd5 Dxd5 23.Sxd5 Vxd5)

17.Jxc7! Dh5+ 16.Je5!

Pravděpodobně daleko propočítaná kombinace s obětí dámy. Špatné je 16.d5 Kxc7 17.Sxf4+ (17.c4) 17. ...Kxb7 18.Db3+ (18.c4 Sxd5) 18. ...Ka8 a černý vyhraje.

16. ...Jd7+

Prohrává jak 16. ...Kxc7 17.Dxh5 Vd5+ 18.Kc4 Vxe5+ 19.Kd3 Vxh5 20.Sxf4+, tak i 16. ...Dxd1 17.Jc6+.

17.Kb5 Dxd1 18.Sxf4

Doposud vedl bílý skvěle boj, ale nyní chybí. Škoda, že Steel vypouští efektní výhru, kde by hlavní roli sehrál král! Vyhrávalo 18.Jd7+ Vxd7 (pokud 18. ...Kxb7, tak po 19.Jc5+ Ka7 20.Jxe8 Vxe8 21.Kxa5 bílý, podle „Fritze 12“, má dostatečnou převahu pro výhru, i když pro realizaci je nezbytná filigránská přesnost) 19.Sxf4 Dxa1 20.Kb6!!, a král završuje útok.



18. ...Dxa1 19.Ka6 Jxe5 20.Jxe8 f6?

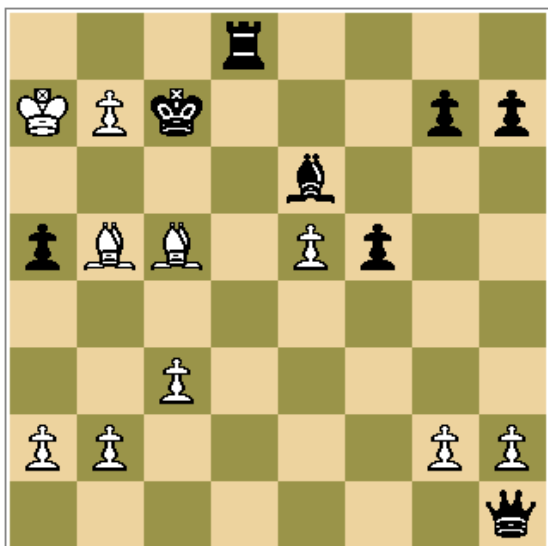
Vzájemná laskavost. Vyhrávalo 20. ...Vd5 21.Sc4 Dxh1 22.Sxd5 Df1+. Nyní se bílému malými silami podaří vést útok, pravda, dostatečný pouze pro remízu.

21.de f5 22.Se3 Vxe8 23.Sb5 Dxh1 24.Sa7+ Kc7 25.Sc5 Vd8??

Přehlédnutí. Remízu dávalo jak 25. ...Sc8, tak i 25. ...Vc8.

26.Ka7!

Neúnavný král!



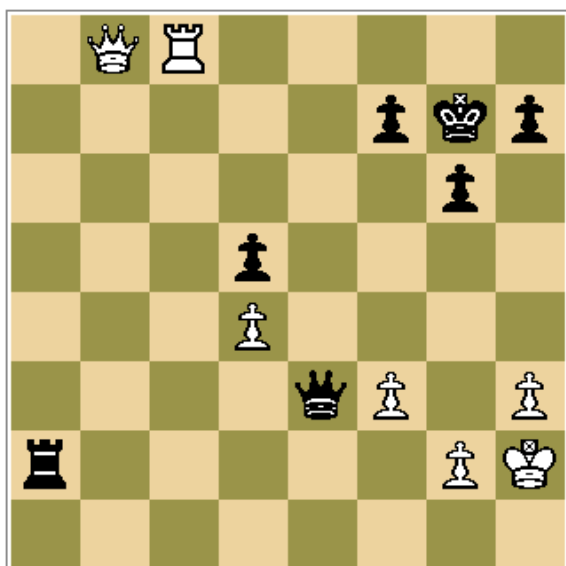
Ukázková pozice!
Černý se vzdal.

A na závěr ukázka z podkapitoly „Výměra rolí a... hlasu

B. Spasskij – M. Tal, Riga 1958

Tato partie posledního kola mezi dvěma budoucími mistry světa měla velký význam pro určení konečného pořadí v mistrovství SSSR. V případě vítězství Borise Spasského by se mohl stát přeborníkem SSSR (v budoucnu rovněž mistrem světa) Tigran Petrosjan. V případě remízy by si přebornický titul přivlastnili současně T. Petrosjan a M. Tal. V tom případě by B. Spasskij vybojoval vstupenku na mezipásmový turnaj. Krátce řečeno, turnajová atmosféra byla napjatá na samou hranici. B. Spasskij byl do určitého okamžiku blízko cíle.

Nicméně, bude lepší se podívat, jak probíhal boj.



Považuje se, a my s tímto názorem souhlasíme, že vztah „dáma plus věž“ v pozicích, kde je útok – není ještě koncovka, protože v nich převládají prvky střední hry. Proto jsme se rozhodli zařadit několik příkladů na naše téma.

39.Vg8+ Kf6

Dovolíme se předpokládat, že časová tíseň zabránila Talovi nalézt nejlepší pokračování a svést partii k remíze po 39. ...Kh6 40.Df8+ Kh5 41.Dxf7 Vxg2+. Ale, jak říkají Rusové, „nebylo by štěstí, kdyby neštěstí nepomohlo“. Počínaje tímto okamžikem, B. Spasskij dostává šanci na výhru a všemožně se snaží tento bod vyždímat.

40.Dd6+ De6 41.Df4+ Df5 42.Dd6+ De6 43.Dg3 De3 44.h4 Ve2

Taktéž bylo možné přivést věž k obraně 6. řady: 44. ...Va6.

45.Dd6+ De6 46.Df4+ Df5?!

Samozřejmý tah, ale, máme za to, že by tak zahráli mnozí, protože riskantně vypadalo 46. ...Ke7 47.Dc7+ Kf6 48.Dd8+ De7 49.Dxd5, i když po známém 49. ...Vxg2+ by se hra uchýlila k věčnému šachu. Mimochodem, bílý ve 47. tahu mohl zkusit 47.h5 s určitou iniciativou. Nyní se hrozby bílého stanou mnohem nebezpečnějšími.

47.Dh6 Ke7 48.Df8+

Mocný tah. Nejzajímavější varianty prochází „Fritz 12“

48.Vh8 Kf6!

Studiově vyhrává bílý v případě 48. ...Dxf3? 49.Df8+ Kf6 50.Dd8+ Kf5 51.Dg5+ Ke4 (pokud 51. ...Ke6, tak 52.Ve8+) 52.De7+ Kxd4 53.Da7+ Ke5 54.Ve8+ Kf6 55.Da6+.

49.Vxh7 Ke7! 50.Kg3 Df6

Aktivní 50. ...Dc2 vede po 51.Df4 Vxg2+ 52.Kh3 Vh2+ 53. Dxh2 Dc8+ 54.Kg2 (taktéž vyhrává bílý v případě 54.Kg3 Dc7+55.f4 Dc3+ 56.Kg4 Dc8+ 57.Kg5 Df5+ 58.Kh6) 54. ...Dc2+ 55.Kh1 Dd1+ 56.Dg1 Dxf3+ 57.Kh2.

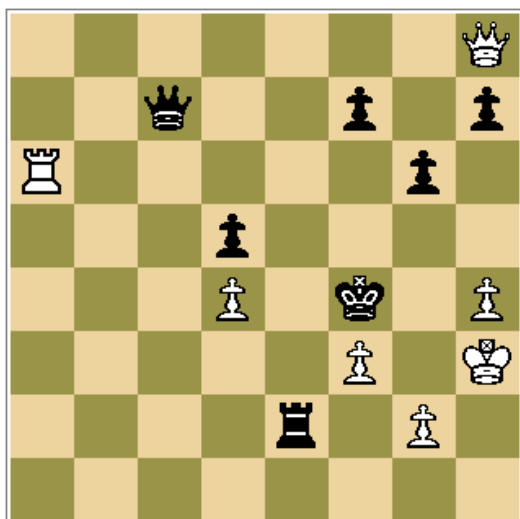
51.Dc1 Kf8 52.Dc8+ Ve8 53.Dg4 Dd6+ 54.Kh3 Kg8 55.Vh5 a poněkud nepříznivé postavení bílé věže dává černému dobré možnosti pro vyrovnání.

Doufáme, že rozbor těchto pokračování zlepší naše chápání hry králem. Povšimněte si, jak v závislosti na situaci král sám řeší své problémy podle Steinitze, nebo mu přicházejí na pomoc vlastní figury.

48. ...Kf6 49.Dg7+ Ke7 50.Va8 Dd7 51.Df8+ Kf6 52.Va6+

Po jiném šachu by vzniklo velmi zábavné postavení: 52.Dh8+ Kf5 53.Va6 Dc7+ 54.Kh3

Kf4!! a my se stáváme svědky hry králem, kde tento nachází vhodné přístřeší u věže.



Nyní bílý obratně splétá matovou síť kolem černého krále. Přiznáme, pozice není beznadějná, ale je velmi obtížné ji hrát. Skutečně, existuje druh špatných pozic, které rodí chyby.

52. ...Ve6 53.Dh8+ Ke7 54.Va8 Ve1 55.Kg3 h5 56.Kf2 Ve6 57.Vc8 Vd6

A toť jest ona – chyba. Ukazuje se, že nyní bylo lepší postavit věž na jiné pole – 57. ...Vb6, po čemž se pokusit držet obranný postoj, ponechávaje pole d6 pro dámu. Vždyť výměna dam bude dobrým základem pro svedení hry k remíze: 57. ...Vb6 58.Df8+ Kf6 59.g4 Vb2+ 60.Kg3 Vb6.

58.Df8+ Kf6



Nastal rozhodující okamžik hry!

59.Ve8

Namísto tohoto zdravého a silného tahu mohl bílý zakončit partii ve svůj prospěch, hrajíce 59.g4! hg 60.fg Ve6 61.Vc3! Ve4 62.Vf3+ Ke6 63.g5! De7 64.Dc8+ Kd6 65.Dc5+ Kd7 66.Dxd5+ Ke8 a tady je nejjednodušeji vyhrává nekomplikovaná

výměnná kombinace: 67.Dxe4 Dxe4 68.Ve3. Zdá se nám zábavnou počítačová varianta: 67.Da8+ Kd7 68.Va3! a černý nemá druhý šach po 68. ...Vf4+ nebo 68. ...Ve2+, a to znamená, že jeho případ je beznadějný.

59. ...Ve6 60.Dh8+ Kf5 61.Dh6!

Věž nelze brát kvůli dvoutahovému matu.

61. ...Kf6 62.Dh8+

Vážnou pozornost zasluhovalo 62.Vg8! Ke7 63.Dg5+ Vf6 64.Va8, uchovávaje ještě iniciativu, a černý musí jednat velmi rozhodně, aby se neocítl v beznadějně pozici. Možná, nyní bylo třeba se rozhodnout na 64. ...Dc7, maje na zřeteli, aby po 65.Dxd5 pronásledoval bílého krále šachy s cílem vyměnit dámy v naději na remízu ve věžové koncovce bez pěšce:

65. ...Dc2+ 66.Kg1 (66.Kg3 Dc7+ 67.Kh3 Dd7+) 66. ...Dc1+ 67.Kh2 Dc7+ 68.Kh3 Dd7+ 69.Dxd7+ Kxd7.

V průběhu celého tohoto úryvku hry si prosím povšimněte toho, jak figury bílého, v závislosti na cíli, se tu přibližují, tu vzdalují od černého krále.

Nyní se iniciativa bílého vypařila, a hra je vyrovnaná. Pro jasnou remízu mohl bílý za tah vyměnit věže.

62. ...Kf5 63.Vd8 Dc6

A proč ne aktivněji – 63. ...Db5?, a černá dáma je připravená dávat věčný šach.

64.Vc8

Úkol bílého by byl jednodušší, kdyby nyní zahrál 64.Df8, a po 64. ...Dc2+ 65.Kg3 Dc7+ 66.Kh3 Ve1 67.Vxd5+ Ke6 68.De8+ Kxd5 69.Dxe1 Kxd4 a musí se dosáhnout remízy. Zdá se nám, že právě od tohoto okamžiku B. Spasskij pochopil, že vypustil převahu, ale setrvačně hrál na aktivitu.

64. ...Da6 65.Kg3?

Král se vydal odejít z nebezpečné zóny. Ale, bohužel pro bílého, dostává se pod palbu z druhé strany. Remízy bylo možné dosáhnout po aktivním 65.Dd8. Nyní přechází iniciativa k černému.

Stáváme se svědky toho okamžiku, kdy útočící strana, zavlékaje krále, nedoceníla jeho skryté možnosti. Nyní černý král sám hrozí kolegovi.

65. ...Dd6+ 66.Kh3 Ve1 67.g3?

Bez ohledu na vše, ale bylo třeba se rozhodnout pro poslední možnost, a konkrétně 67.g4+ hg+ 68.fg+ Kf4 69.Vc3!?, a tady se mohl černý rozhodnout pro 69. ...Ve3+, nebo 69. ...Ke4 s s možnostmi hrát na výhru.

67. ...Vg1

67. ...Da6! ihned ukončovalo boj.

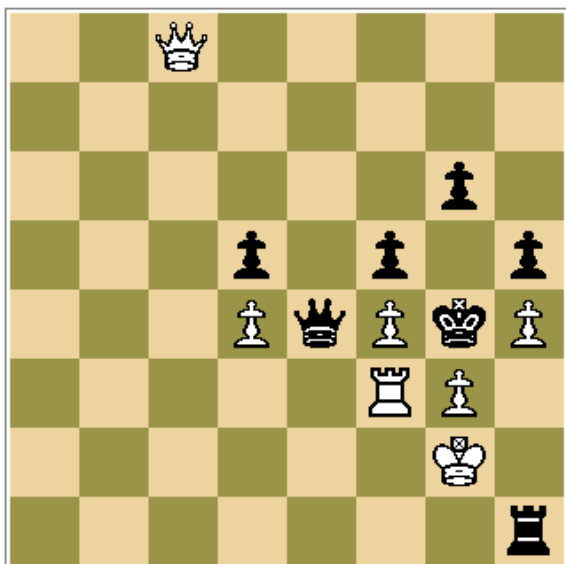
68.f4 Ve1 69.Vc2

Nezbytné bylo 69.Ve8, i když po 69. ...Vxe8 70.Dxe8 De6 případně bílému nesnadný boj o remízu.

69. ...De6 70.Vf2

Prohrává okamžitě. Nezbytné bylo pokoušet osud ve variantě 70.Dc8 Dxc8 71.Vxc8 Ve4.

70. ...Vh1+ 71.Kg2 De4+ 72.Vf3 Kg4 73.Dc8+ f5



Bílý se vzdal.

Čtenář, pravděpodobně, uhádl, proč jsme v záhlaví psali o výměně rolí. Bílý, atakující soupeřova krále, překročil onu známou hranici opatrnosti, o které jsme psali dříve. A král se z oběti proměnil na lovce, když se účastnil matového útoku.

Ale co jsme měli na mysli, když jsme mluvili o změně hlasu? To je zajímavá historka. Znamý ruský velmistr Nikolaj Krogius (mimočodem, psycholog) píše, že Spasskij, po vypuštění převahy, nabídl remízu. Tal chtěl nejprve souhlasit, ale potom se rozhodl ji odmítnout. Mimočodem, pozice byla v tom okamžiku rovná, a remíza by mu přinesla titul mistra SSSR (společně s Petrosjanem), navíc musel vést obtížnou obranu během dohrávání. Zkrátka, všechno mluvilo pro remízu. Ale Tal... odmítl!

Ukazuje se, že v okamžiku nabídnutí remízy se Spasskému změnil ... hlas! Tal přesně zachytil tuto změnu. Pochopil, že soupeř je rozhozený a ... rozhodl se pokračovat ve hře!

Velmi poučný psychologický okamžik! Rozhodnutí M. Tala by se líbilo druhému mistru světa Emanuelu Laskerovi – velkému specialistovi v oblasti psychologie šachového boje.