

## Příhody Ed. Laskera v New Yorku

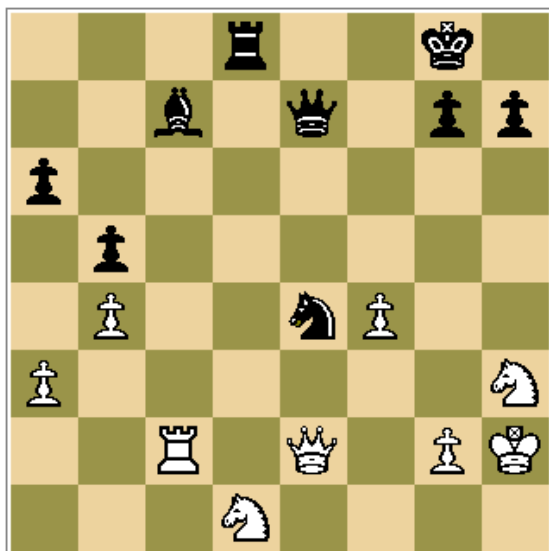
Šachmaty Riga 15/1976

Dvě neobvyklé příhody (pochopitelně na šachovnici) se přihodily Eduardu Laskerovi na skvělém turnaji v New Yorku v roce 1924. „Dodnes jsem nevěděl, že jezdec může remizovat proti věži s pěšcem“ – zvolal zdrcený mistr po partii se svým velkým jmenovcem.

Zato ve druhé partii Eduardu Laskerovi přálo štěstí – tentokrát jeho soupeř nenalezl výhru. A o tom, že dění na šachovnici se vyvíjelo velmi neobvykle, se můžete přesvědčit pohledem na fantazii dráždící diagram po 68. tahu černého (viz str. 5 – poslední diagram).

Ano, takové se nezapomíná ...

### Emanuel Laser – Eduard Lasker



#### 37.Vxc7?

Tímto tahem se bílý vzdává plodů své výborné, přesné práce. Po jednoduchém 37.Jdf2 Vd4 38.De3 získával figuru, protože tah 38. ...Sb6 se vyvracel 39.Vc8+ Kf7 40.Jxe4 Vxe4 41.Dxe4 s dalším 42.Jg5+. To konec konců okamžitě rozhodovalo partii. Po tahu v textu ji bílý přinejmenším bude velmi těžce vyhrávat.

#### 37. ...Dxc7 38.Dxe4 Dc4

Nelze 38. ...Vxd1 kvůli 39.De8 mat.

#### 39.De7

V případě výměny dam, jak teď, tak i později, by nemohl bílý dosáhnout výhry, protože by v koncovce získal pěšce a3, vyměnil pěšce b4 a tím by zničil jeho dámské křídlo. V tom případě by se pěšcová převaha bílého na královském křídle ukázala být pro výhru nedostatečnou. Pokud se bude bílý vyhýbat této výměně, tak bude muset pozvolna přejít do obrany, ve které nemůže na vítězství ani pomyslet. Ale chce vyhrát a tím se objasňuje jeho výpad v 51. tahu.

#### 39. ...Dc8 40.Jf2

Dámská koncovka, vzniklá po 40.Jg5 Vxd1 41.Df7+ Kh8 42.Dh5 h6 43.Dxd1 hg 44.Dh5+ Kg8 45.Dxg5 Dc1 atd. dává bílému velmi

malé šance na výhru, a tah 40.Je3 byl zcela nemožným kvůli odpovědi 40. ...Ve8.

#### 40. ...h6 41.Da7?

Nejlepší šance dávalo bílému 41.Je4, neboť po 41. ...Ve8 42.Dc5 Dxc5 43.Jxc5 Ve3 44.Jxa5 Vxa3 45.Jc5 mohl bílý ještě krýt pěšce „b“. Proto na 42.Dc5 by musel černý odpovědět 42. ...De6, což by jeho obranu dělalo obtížnější, než bylo v partii.

#### 41. ...De6 42.Db7 Dd5! 43.Db6

Konec konců, jak výměna dam, tak i pokračování 43.Dxa6 Va8 nedávalo bílému absolutně žádné šance na vítězství.

#### 43. ...Vd6 44.De3 Ve6 45.Dc3 Dc4

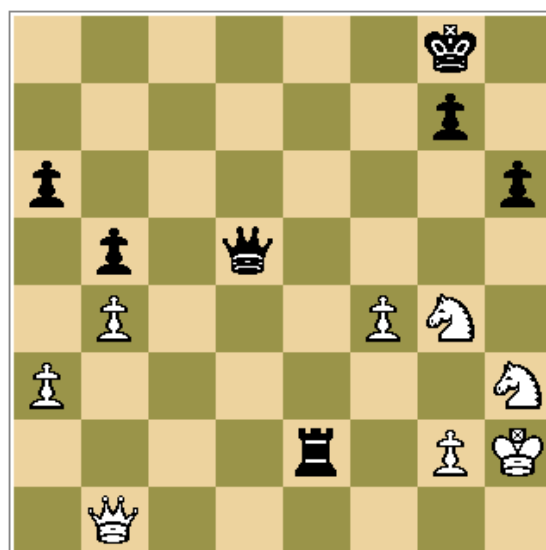
Za posledních osm tahů se pozice černého značně zlepšila.

#### 46.Df3 Dc6 47.Dd3 Vd6 48.Db3+ Dd5 49.Db1 Ve6

Nyní hrozí věž přejít do protiútoků (zvláště na pěšce a3) a bílý, pokud si nepřeje spokojit se s remízou, musí neustále něco „vymyslet“.

#### 50.Jg4 Ve2!

Černý správně usoudil, že oběť bílého, připravená posledním tahem, není nebezpečná a klidně ji přijme, tím spíše, že při jiné hře by mohla pozice jezdce na e5 ještě dát bílému maličkou šanci na výhru.

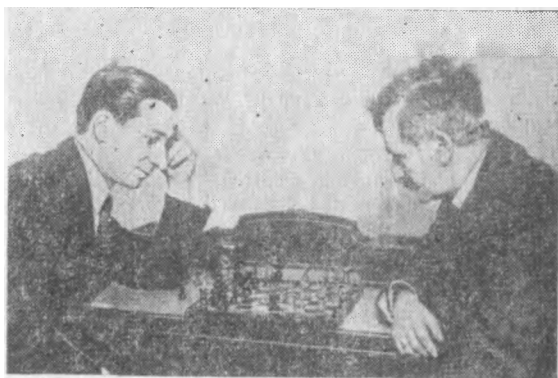


#### 51.Jxh6

Naděje na výhru, spojené s touto kombinací, skončí havárií s ohledem na to, že bílý jezdec se nemůže současně zapojit v útoku kvůli nezabezpečené pozici bílého krále. Přání bílého vyhnout se remíze později vede pouze k tomu, že se ocitne v prohrané pozici v důsledku slabosti svého pěšce a3.

**51. ...gh 52.Dg6+ Kf8 53.Dxh6+ Ke8 54.Dg6+ Kd8 55.Dg3**

Bílý by mohl remizovat, kdyby zahrál jednoduše 55.Db6+. Například 55. ...Ke8 56.Db8+ Ke7 57.Da7+ Kf8 58.Db8+ Ve8 59.Da7 a černý nemá nic lepšího, než zase 59. ...Ve2 atd. Podobné příležitosti se nabízely bílému i v následujících tazích.



Поединок однофамильцев в Нью-Йорке.

*Souboj jmenovců v New Yorku*

**55. ...Ve8 56.Df2 Vg8 57.Db2**

Také zde by mohl bílý forsírovat remízu, pokud by zahrál 57.Db6+ atd.

**57. ...Dd6!**

Kryje krále od šachování věží a znovu brání bílému jezdcovi zapojit se do hry.

**58.Dc3 Kd7 59.Df3 Kc7 60.De4 Vg7 61.Df5**

Bílý důsledně provedl svůj plán a přesným manévrováním dámou zajistil svému jezdcovi účast ve hře. Nicméně se ukazuje, že v daném případě to má druhořadý význam a nemůže být kompenzací za pěšce a3.

**61. ...Ve7! 62.Jg5**

Stále ještě by bylo pohotové za bílého zabezpečit své dámské křídlo tahy 62.Dc2+ Kd8 63.Dc3 atd. Naopak, svůdné manévrování jezdcem by jej muselo stát partii.

**62. ...Ve3 63.Je4 De7!**

Hrozí taktéž získat dámu prostřednictvím 64. ...Dh4+ atd.

**64.Jf6 Kb8!**

Po tomto je osud pěšce a3 rozhodnut. Od 38. tahu se černý bezkonkurenčně bránil a nyní dosáhl vyhrané pozice.

**65.g3**

K ničemu nevedlo 65.Jd7+ Ka7 atd.

**65. ...Vxa3 66.Kh3 Va1**

V případě 66. ...Dxb4? by remizoval bílý věčným šachem (67.De5+ Kb7 68.Dd5+ atd.).

**67.Jd5 Vh1+**

Tímto a následujícím tahem vynucuje černý výměnu dam a přechází do, i když nikoliv snadno, ale přece jen vyhrané koncovky. Nicméně vynucenějším by bylo 67. ...Dd6, aby potom vytěsnil jezdce d5 tahem Vd1 a hrát na zisk pěšce b4 ve spojení s bezprostředním útokem na krále.

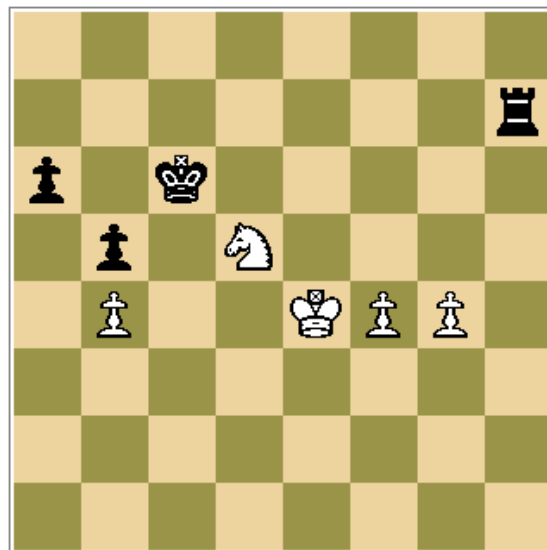
**68.Kg2**

Konec konců, ne 68.Kg4 s ohledem na 68. ...De2+.

**68. ...Dh7 69.Dxh7**

Bílý se nemůže vyhnout výměně dam, protože po 69.De5+ (nebo Df8+) 69. ...Kb7 nemá k dispozici více šachů. Současně by musel jeho král zahynout pod soustředěným útokem dvou černých figur.

**69. ...Vxh7 70.Kf3 Kb7 71.g4 Kc6 72.Ke4**



**72. ...Vh8**

Tento samozřejmý tah dává bílému skrytou možnost remizovat. Správné bylo 72. ...Vd7, což vynucovalo ústup jezdce bez nutnosti opustit věží 7. řadu a to by mělo rozhodující význam, například: 72. ...Vd7 73.Je3 (jestli 73.Jf6, tak 73. ...Vd8 74.g5 a5 75.ba b4 76.g6 b3 a černý vyhrává) 73. ...a5 74.ba b4 75.g5 (75.a6 by bylo konec konců zbytečné) Kc5 76.Jc2 b3 77.Ja3 b2 78.g6 Kb4 79.Jb1 (nebo 79.Jc2+ Kb3) 79. ...Vd1 80.g7 Vg1 s dalším Vxg7 a černý vyhrává.

**73.Je3**

Na 73.Jf6 by přišlo 73. ...Vd8 s rozhodujícím a6-a5.

**73. ...Ve8+ 74.Kd4 Vd8+ 75.Ke4**

Bílý nechce připustit, aby soupeř odřízl jeho krále od volných pěšců a konec konců má pravdu. Na 75.Kc3 by černý pravděpodobně

odpověděl 75. ...Vd6, aby v případě tahu jezdcem vtrhl na d1 a v případě postupu pěšců převedl svého krále pod ochranou věže pro obranu královského křídla. Ale i v této variantě nelze spatřit zjevnou prohru bílého. Výhodnějším je tah v textu, který po krátkém a ostrém boji vede k evidentní remíze.

**75. ...a5! 76.ba b4 77.a6!**

Jediný tah. Nedostačujícím by bylo očividně 77.g5 b3 78.Jc4 Kc5 79.Jb2 Vd2 80.Jd3+ Kc4 81.Je5+ Kc3 a černý vyhrává.

**77. ...Kc5**

Mnohem perspektivnější, než 77. ...b3 78.Jc4 Kb5 79.Jb2 Kxa6 (zbytečné by bylo 79. ...Vd2 kvůli odpovědi 80.a7) 80.Ke3 Kb5 81.g5 Kb4 82.g6 Kc3 (nebo Ka3) 83.Ja4+ (nebo Jc4+) a černý nemůže hrát Kc2 (nebo a2) s ohledem na odpověď 84.f5 s dalším g6-g7 atd.

**78.a7! b3 79.Jd1 Va8**

79. ...Kb6 80.Ke3 Kxa7 81.Jb2 atd. by vedlo k výše uvedeným variantám.

**80.g5 Vxa7 81.g6 Vd7 82.Jb2 Vd2 83.Kf3!**

Pointa celé obrany: černý nemůže pochopitelně brát jezdce kvůli 84.g7. Pokud chce pokračovat ve hře na výhru, tak je vynucen dovolit přiblížení soupeřova krále ke svému volnému pěšci.

**83. ...Vd8 84.Ke4 Vd2 85.Kf3 Vd8 86.Ke4 Kd6**

Tento tah skutečně vede k vynucené výhře obou volných bílých pěšců, nicméně, černý, jakkoliv je to zvláštní, nemůže vyhrát partii, bez ohledu na značnou materiální převahu.

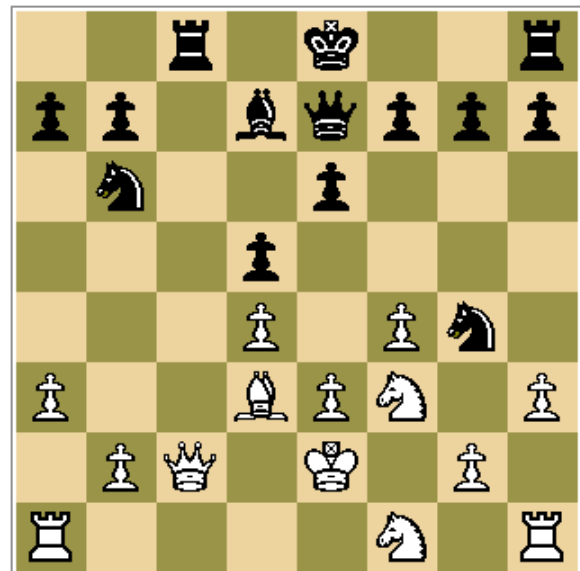
**87.Kd4 Vc8 88.g7 Ke6 89.g8D+ Vxg8 90.Kc4 Vg3 91.Ja4 Kf5 92.Kb4 Kxf4 93.Jb2 Ke4 94.Ja4 Kd4 95.Jb2 Vf3**

Pokus krále obejít věž a dostat se na d2. Nicméně za tu dobu bílý stihne přijít králem na b2, takže další pokusy černého přiblížit se králem ke svému pěšci budou bezvysledné.

Výjimečně obsažná partie!

**96.Ja4 Ve3 97.Jb2 Ke4 98.Ja4 Kf3 99.Ka3 Ke4 100.Kb4 Kd4 101.Jb2 Vh3 102.Ja4 Kd3 103.Kxb3 Kd4+**

**Remíza**



**16.Dxc8+!**

Při poměrně nezáviděníhodném postavení bílého je tato nečekaná oběť dámy, bezpochyby, jeho nejlepší šanci. I když získá za dámu pouze věž a jezdce, ale otevřený sloupec „h“ a neschopnost černého, rychle využít svou věž, vytváří velmi zamotanou a obousečnou hru.

**16. ...Jxc8 17.hg Jd6 18.Vac1 Jc4!**

Černý si vytváří převahu na dámském křídle a odstraňuje nepříjemného střelce bílého. Slaběji vypadal tah 18. ...Je4 kvůli 19.Je5! s hrozbou Vc7 atd.

**19.Sxc4 dc 20.Jd2 b5 21.Vh5 f6 22.g5 Kd8?**

Začátek manévru krále, spojeného s obtížemi a vyžadující ztrátu času; tento manévr bylo mnohem lepší zaměnit 22. ...Sc6 a pokud 23.Vch1, tak jednoduše 23. ...Sxf3+ 24.Jxf3 (nebo 24.gf fg s dalším g7-g6 atd.) 24. ...b4 atd. V další hře černý pouze obtížně hledá možnosti vyměnit svého nešťastného střelce za jezdce.

**23.Vch1 Se8 24.Vxh7 Vxh7 25.Vxh7**

Vykoupitelná oběť vůbec nezlepšila pozici černého, neboť stojí před nepříjemnou alternativou: buď přenechat bod e5 jezdcí, nebo 7. řadu – věži. Zvolené první zlo se zdá být menším.

**25. ...fg 26.Jxg5 Kc8**

Hrozilo 27.Vxg7 atd.

**27.Vh8 Kb7 28.Je4**

Hrozí 29.Vxe8.

**28. ...Kb6 29.Jc5?**

Přehlédnutí, které černý nevyužil. Správné bylo 29.Jf3 Sc6 30.Jc5 Sxf3+ 31.Kxf3 atd. s hrou nikoliv bez šancí.

**29. ...Sc6?**

Rozhodující chyba. Prostřednictvím nabízejícího se 29. ...e5! by se černý nejenom

vyhnul veškerému nebezpečí porážky, ale také by získal po výměně v centru převahu, v důsledku nevhodného postavení bílého krále. Nyní měl bílý snadno vyhrát.

### 30.Jxe6 Sd5

Proč ne alespoň 30. ...Sxg2? Nic horšího by se v žádném případě nestalo.

### 31.Jg5 Ka5 32.e4 Sc6 33.Ke3 Se8

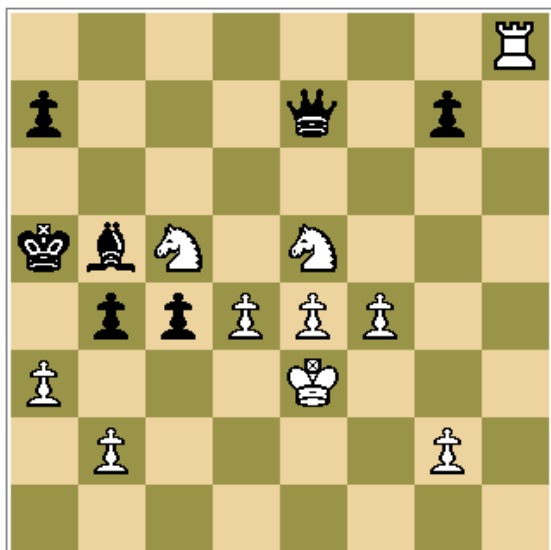
Tímto tahem se věž pouze na krátký okamžik nepouští na dámské křídlo, protože jezdcí ovládají celou šachovnici a černý se musí více kompromitovat kvůli nedostatku tahů.

### 34.Jf3 b4

V každém případě se černý mohl držet o něco déle, kdyby pokračoval 34. ...Kb6.

### 35.Je5! Sb5

Při 35. ...c3 36.bc! vyhrává bílý cestou 37.Vxe8! Dxe8 38.Jc4+ Kb5 39.Jd6+ atd.



### 36.a4?

Okamžitě rozhodovalo partii 36.Vb8 (s hrozbou dvoutahového matu) 36. ...b3 (nebo 36. ...ba 37.Jxc4+ Sxc4 38.b4 mat) 37.a4! a6 38.ab a brzký mat. Konec konců, i tah v partii je dostačující pro výhru.

### 36. ...Sxa4 37.Jxc4+ Kb5 38.Je5 Ka5 39.Vb8

Protože nyní nelze vynutit mat, tak by bylo 39.g3 a na 39. ..g5 40.f5 g4 41.Je6 účinnější; také ve 41. tahu by mohl hrát bílý energičtěji: f4-f5. Také zde ještě hodně tahů vedlo k cíli.

### 39. ...Sb5 40.g3

Nyní hrozí 41.Vb7 atd.

### 40. ...g5 41.Jf3 gf+ 42.gf Dh7 43.f5

Jednodušší bylo 43.Vb7.

### 43. ...Dh1 44.Jb3+ Ka4 45.Jd2 Dh6+ 46.Kf2 Sd3 47.Vg8 Df4

V důsledku nepřesné hry soupeře získal černý jakousi protihru; ale pouze ztrácí drahocenný čas, tady by například 47. ...a5 nahospodařilo důležité tempo.

### 48.Vg8

Nepřímo kryje pěšce „e“.

### 48. ...b3 49.Vh4 Dc7 50.f6 Sc4 51.Vh5?

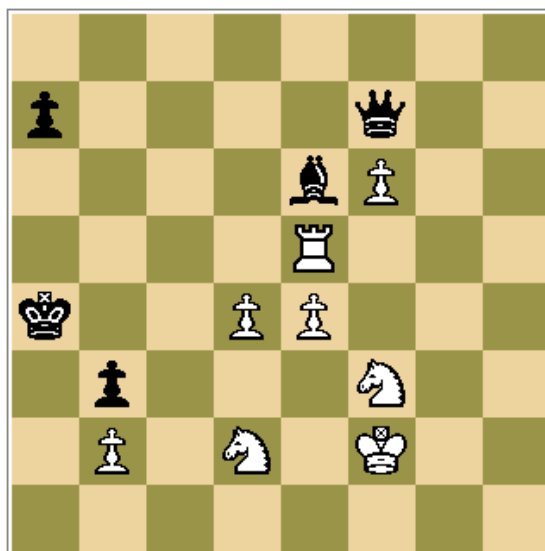
Proč ne jednoduše 51.Jxc4 Dxc4 52.Vf4 Df7 53.e5 atd.?

### 52.Ve5

Po vypuštění výhry je zamýšlená oběť kvality spojená s tímto tahem ve své podstatě nejspolehlivějším cestou k výhře.

### 52. ...Df7

Nebo 52. ...Sg4 53.Kg3! atd. s lehkou výhrou.



### 53.Vxe6!

Volní pěšci, podporovaní jezdcí, budou brzy neudržitelní. Ještě jediná malinkatá šance černého spočívala v pěšci „a“, kterým soupeř svého času pohrdnul a která nicméně – zajisté per nefas (neoprávněně) – konec konců zachraňuje partii. Bezpochyby, toto je nejoriginálnější partie turnaje!

### 53. ...Dxe6 54.e5 Kb4 55.Ke3 a5 56.Kf4 a4 57.Jg5 Dd7 58.f7! De7

Nebo 58. ...Dxd4+ 59.Jde4 Dd8 60.Je6 Dh4+ 61.Kf5 a král snadno může uniknout šachům.

### 59.d5 a3 60.bxa3+ Kc3!

Černý dělá vše, co je v lidských silách; ale všechny pokusy byly marné.

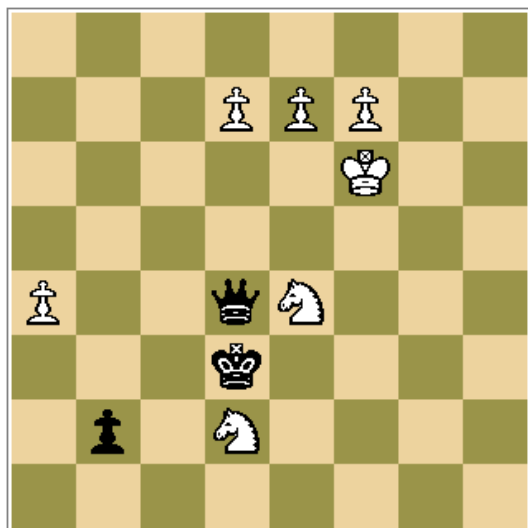
### 61.d6 Df8 62.Je4+

Ještě zajímavější bylo 62.Jde4+ Kc2 63.e6 b2 64.e7 Dh6 65.f8D Dh4+ 66.Kf5 b1D 67.e8D atd., což by vedlo k „boji“ 2 dam, 2 jezdců a 2 pěšců proti 2 dámám.

### 62. ...Kd3 63.e6 Dh6+ 64.Kf5 b2 65.d7 Df8 66.a4

Plánuje postoupit tímto pěšcem na a7 a potom hrát Kg6 s následujícím a7-a8D a e6-e7. Proto černý podniká zoufalý výpad.

### 66. ...Da8 67.e7 Dd5+ 68.Kf6 Dd4+



69.Ke6?

Po tomto je partie remízová. Správne bylo 69.Kg6! b1D (nebo 69. ...Dg1+ 70.Jg5) 70.d8D atd.

**69. ...b1D 70.Jxb1**

Pokud nyní 70.d8D, tak 70. ...Da2+! 71.Kf5 Dxf7+ a bílý nemůže uniknout z věčného šachu.

**70. ...Dxe4+ 71.Kf6**

Král se nemůže ukrýt na dámském křídlo, protože jestliže dosáhne konec konců pole d8, tak dostane mat prostřednictvím Db8.

**71. ...Dh4+**

Pokud 72.Kg7, tak 72. ...Dxe7 73.d8D+ Dxd8 74.f8D Dd7+, 75. ...Dxa4 atd.

**Remíza**

Poznámky A. Aljehina (z turnajového sborníku)