

Jak hrál Morphy koncovky

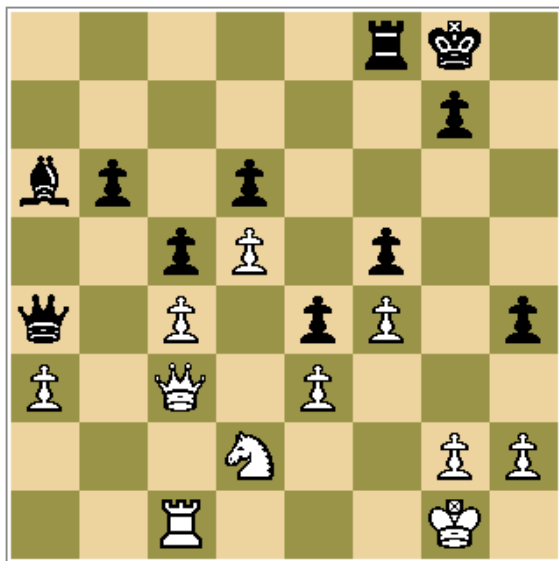
L. Chariton - Šachmaty Riga 2/1975

Zvykli jsme si všechno rozdělovat do škatulek.. Když mluvíme o šachistech, s lehkostí používáme slova „kombinační“, „poziční“ a dokonce „univerzální“, i když k tomu poslednímu přistupujeme s nedůvěrou. Je tato nedůvěra oprávněná? Zdá se, že problém spočívá v tom, že lidská paměť a lidské poznání žije asociacemi a když přijde řeč o tom, nebo onom velkém šachistovi, v první řadě se vybaví partie, v nichž se nejvýrazněji projevila jejich umělecká individualita. Když myslíš na Rubinsteina, tak si především vzpomeneš na jeho virtuózní věžové koncovky; železnou logiku a nejjemnější strategii M. Botvinnika věčně připomíná jeho partie s Aljechinem a Capablancou na turnaji AVRO; M. Tal – to je symbol nezkrotné šachové odvahy a fantazie, což dokládá například jeho skvělá partie proti O. Pannovi na mezipásmovém turnaji v roce 1958!

Jméno Paul Morphy vyvolává vzrušení v duši každého šachisty i v dnešní době; jím vytvořené kombinace udivují svou šachovou krásou. „Génius kombinace“, „čaroděj“, „legendární“ – takovými přívlastky oceňovali Morphyho jeho současníci, takovým zůstane žít pro nás a po všechny dny. Ale již Steinitz poznamenal, že Morphy položil základy poziční (!) hry, když dokázal svými výtečnými kombinacemi význam vývinu, centra atd. A Lasker, když objasňoval Morphyho úspěchy „vědeckým uplatněním logických principů“, jej nazval „racionálním hráčem“. Takovým způsobem, zejména „univerzálnost“ (nebojme se tohoto moderního termínu!) dala Morphymu „pas ke břehům věčnosti“.

Níže rozebereme několik příkladů z Morphyho partií, ve kterých předvedl své nevšední technické mistrovství v koncovce, tu hranici svého výjimečného nadání, která nám často zůstává skryta ve stínu.

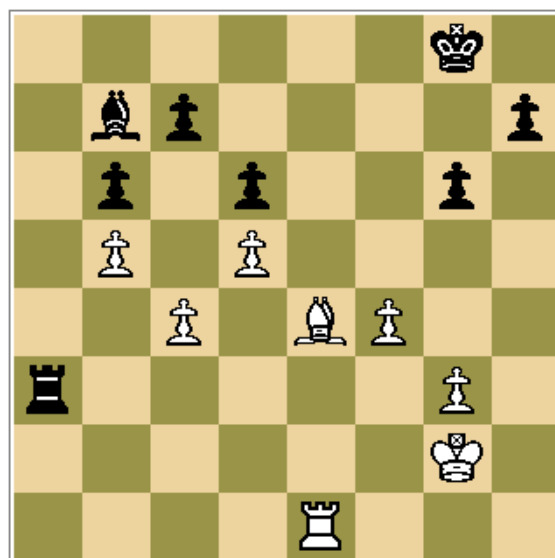
Harrwitz – Morphy 3. partie zápasu, 1858



Považuje svého mladého protivníka za „snadnou kořist“ v koncovce, nabídl německý mistr výměnu dam. **27.Db3 Dxb3 28.Jxb3 b5!** Černý se zbavuje své slabiny, ale bílí pěšci a3 a d5 se brzy stanou vhodnými terči. **29.cb** Jestli **29.Jd2**, tak **29. ...Va8**, vystavuje „rentgen“ pěšci a3. **29. ...Sxg5 30.Ja5 Va8 31.Jb7 Va6 32.Vc3 Kf8 33.Jd8** Je třeba uchránit jezdce, protože černý hrozil po **Kf8-e7** jeho chycením. **33. ...Sd7 34.Vb3 Ke7 35.Vb8 c4 36.Kf2 c3 37.Ke2 Vxa3 38.Jc6+ Sxc6 39.dc c2 40.Kd2 Vc3!** Je zřejmé, že tento elegantní tah Morphy viděl ve svých předběžných propočtech. Hraje celou

koncovku s výjimečnou přesností a neprojevuje žádné příznaky rozladění ve spojení s nevydařeným začátkem zápasu (stav v tomto okamžiku byl 2:0 ve prospěch Harrwitzu). Ještě se stalo: **41.Kc1 Vxc6 42.Vb3 Kf6 43.Va3 g5 44.g3 hg 45.hg gf 46.gf Kg6 47.Va5 Vc5 48.Va6 Vc3 49.Vxd6+ Kh5 50.Vd2 Kg4 51.Vg2+ Kf3 52.Vg5 Vc5 53.Vh5 Kxe3 54.Vh4 Kf3** a bílý vzdal.

Harrwitz – Morphy 5. partie zápasu, 1858

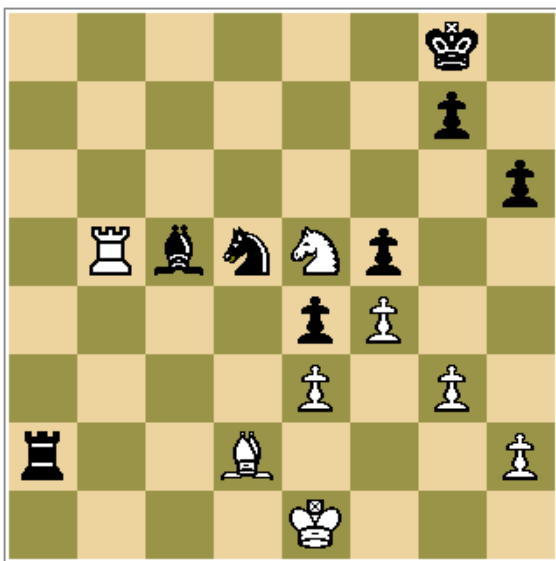


Morphy demonstruje nejekonomičtější způsob využití své nevelké poziční převahy:

41. ...Vc3 42.Sf3 Kf7 Zabraňuje vniknutí věže do svého týlu – 43.Ve8+ a 44.Vb8. 43.Ve4 Sc8 44.Se2 Sf5 45.Vd4 h5! Klíč k výhře! Zdá se, že tento tah pouze zabraňuje postupu g3-g4. Ve své podstatě má jiný cíl, což se vyjasní za několik tahů. 46.Kf2 Kf6 47.Vd2 Sc2 48.Ke1 Se4 49.Kf2 Kf5 50.Va2 h4! Ještě před několika tahy se zdálo, že převaha černého má abstraktní charakter, nyní však je velmi zřetelná. Černý král se s pomocí pěšce „h“ „probil“ do tábora bílého překvapivě rychle. 51.gh Kxf1 52.Va7 Vh3 53.Vxc7 Vh2+ 54.Ke1 Ke3 Bílý se vzdal kvůli nekrytelnému matu po 55.Sf1 Vb2. Takovou technikou by se nesporně mohl pyšnit kterýkoli současný šachista, a přitom se partie hrála pře více než 100 lety!

Zápas proti A. Andersenovi (1858) byl nejvyšším vrcholem Morphyho krátké, ale skvělé šachové kariéry. V 8. partii zápasu se ocitl Morphy v koncovce v obtížné pozici, ale díky virtuózní obraně se mu podařilo zachránit.

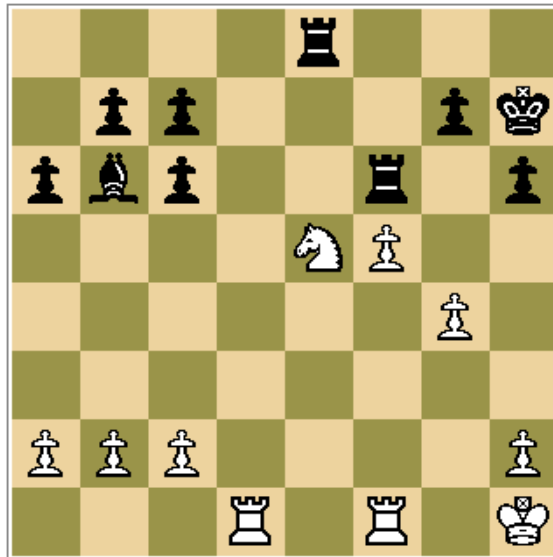
Anderssen – Morphy
Paříž, 1858



Černý musí zachraňovat figuru. Morphy nachází důvtipnou záchranu. 36. ...Jxe3 37.Vxc5 Jg2+ 38.Ke2 V případě 38.Kd1 vede k remíze varianta ukázaná Zuckertortem: 38. ...e3 39.Vc2 Vxc2 40.Kxc2 ed 41.Kxd2 g5 42.fg hg 43.Jf3 f4 44.Jxg5 fg 45.hg Kg7 46.Ke2 Kg6 47.Jf3 Kf5 48.Kf2 Jf4 38. ...e3 39.Jf3 K remíze vedlo i pokračování 39.Jc4 ed 40.Vxf5 d1D+ 41.Kxd1 Va4 42.Jb2 Va1+ 43.Ke2 Vh1 44.Kf2 Vxh2 45.Kg1 Je3 Tah, zvolený Andersenem, staví před černého mnohem vážnější zadání. 39. ...g6 40.Vd5 Kf7 41.Vd6 Kg7 42.h4 Jestliže 42.Je5, tak 42. ...g5. 42. ...ed 43.Vxd2 Va4 44.Kf2

Umožňuje následující tah černého, ale po 44.Jd4 Va3! by černý jezdec unikl z nebezpečné zóny. 44. ...Jxf4 45.gf Vxf4 46.Vd4 Vxd4 47.Jxd4 Kf6 48.Ke3 g5 49.h5 Ke5 50.Jf3+ Kf6 51.Jd4 remíza

Barnes – Morphy
Londýn, 1858



30.Jg6 Je zřejmé, že bílý, uspokojený tím, že se mu podařilo vyhnout kombinační bouři proti „samotnému“ Morphymu, přeceňuje svou pozici. Měl hrát 30.Vfe1. 30. ...Ve2 31.Vd8 Bílý „přepjal strunu“. Nejlepší pokračování ukázal G. Maróczy: 31.Vfe1 Vf2 (jestliže 31. ...Vxc2, tak 32.Vd8 Vxg6 33.Vee8 Vc1+ 34.Kg2 Vxg4+ 35.Kh3) 32.Vd8 Vxg6 33.fg+ Kxg6 34.Vd7 Vxc2 35.Vee7 31. ...Vxg6 Černý získává více než dostatečnou kompenzaci za kvalitu. 32.fg+ Kxg6 33.Vd7 Vxc2 34.Vff7 Sd4! Kdyby stála bílá věž na e7, a ne na f7 (viz předešlá poznámka), nebyl by tento tah možný a černému by se nepodařilo zachránit pěšce g7. 35.Vxc7 Vxb2 36.Vxb7 Vxa2 37.h4 a5 38.h5+? Nezbytné bylo 38.Vf5, ale ani to nezachraňovalo bílého. Závěr partie připomíná výše uvedenou koncovku Harrwitz – Morphy: opět Morphyho král vniká do soupeřova tábora a pomáhá uplést matovou síť pro bílého kolegu. 38. ...Kg5 39.Vxg7+ Kh4 40.Vge7 a4! Bílý se vzdal, protože mat je nevyhnutelný.

Uvedené příklady ze skvělého tvůrčího odkazu Morphyho, podle našeho mínění, pomáhají pochopit, že nejenom kaskády nejkrásnějších obětí a přímé útoky na krále se nacházely v arzenálu geniálního amerického šachisty, který tak hodně předstihl svou dobu.