

# Persic – Centr v šachmatnoj partii

Fizkultura i sport, 1961

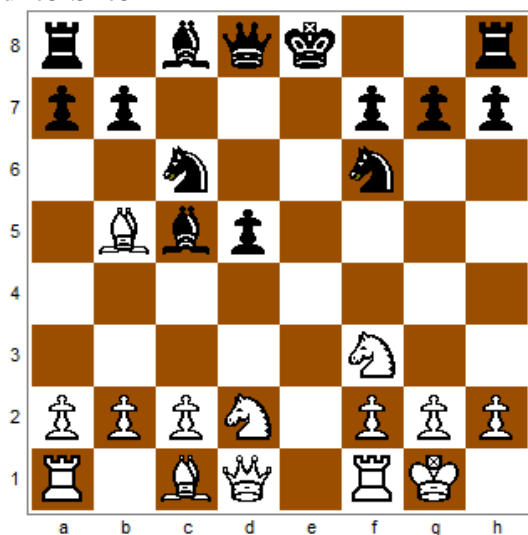
## Kapitola II – Izolovaný pěšec v centru

Izolovaný pěšec v centru! Kolik žhavých debat, polemiky vyvolával někdy tento problém, kolik partií bylo sehráno, v nichž soupeři bránili své opačné názory na tuto otázku! V rozehrávání sporných pozic je nahromaděná obrovská zkušenost, a my se pokusíme nalézt řešení v kruhu otázek, spojených s centrálním izolovaným pěšcem, které tak vzrušovaly před několika desetiletími, ba i nyní znepokojují mnohé šachisty.

Uděláme několik předběžných poznámek. Jak známo, pěšec se nazývá izolovaným, pokud na sousedních sloupcích nejsou pěšci téže barvy. Budeme posuzovat případy, kdy takový izolovaný pěšec vznikne na jednom z centrálních polí, tj. d4, e4, d5, e5. Zde několik případů vytvoření centrálního izolovaného pěšce v zahájení.

### Francouzská obrana

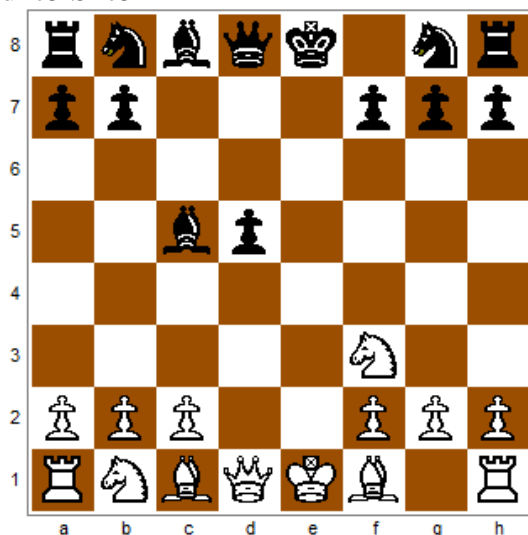
1. e4 e6 2. d4 d5 3. Jd2 c5 4. exd5 exd5 5. Sb5+ Jc6 6. Jgf3 Jf6 7. O-O Se7 8. dxc5 Sxc5 \*



Černý má izolovaného pěšce d5.

### Sicilská obrana

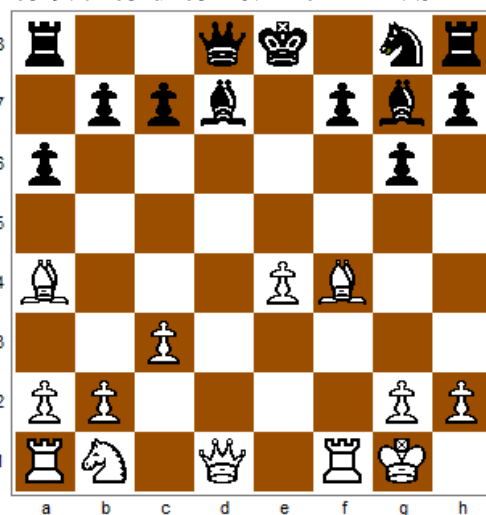
1. e4 c5 2. Jf3 Jc6 3. d4 d5 4. exd5 exd5 5. dxc5 Sxc5 \*



Černý má izolovaného pěšce d5.

### Španělská hra

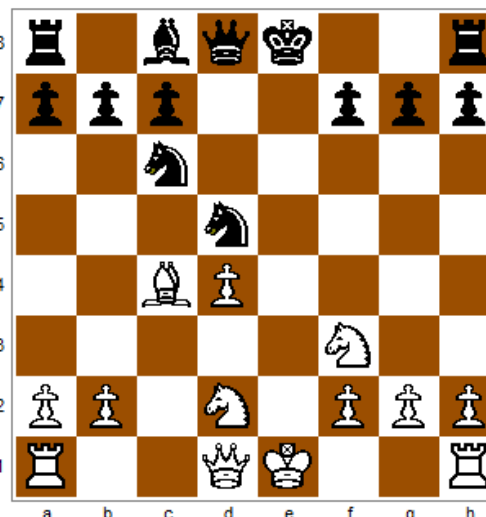
1. e4 e5 2. Jf3 Jc6 3. Sb5 a6 4. Sa4 d6 5. O-O Sd7 6. c3 g6 7. d4 Sg7 8. dxe5 Jxe5 9. Jxe5 dxe5 10. f4 exf4 11. Sxf4 \*



Bílý má izolovaného pěšce e4.

### Italská hra

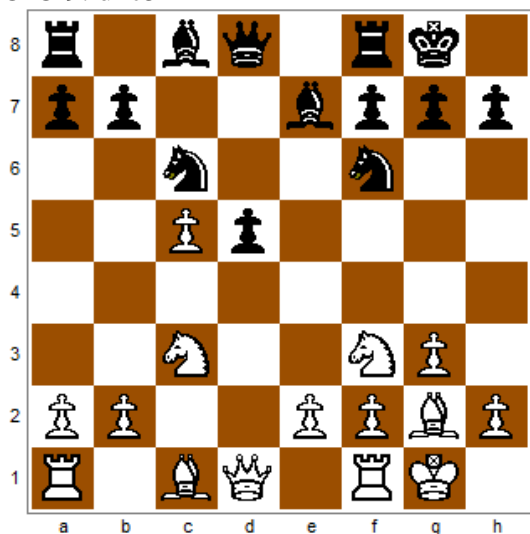
1. e4 e5 2. Jf3 Jc6 3. Sc4 Sc5 4. c3 Jf6 5. d4 exd4 6. cxd4 Sb4+ 7. Sd2 Sxd2+ 8. Jbx2 d5 9. exd5 Jxd5 \*



Bílý má izolovaného pěšce d4.

## Dámský gambit (Tarraschova obrana)

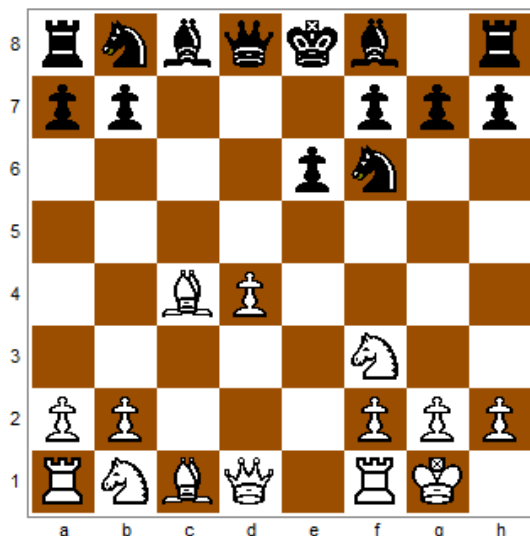
1. d4 d5 2. c4 e6 3. Jc3 c5 4. cxd5 exd5 5. Jf3 Jc6 6. g3 Jf6 7. Sg2 Se7 8. O-O O-O 9. dxc5 \*



Černý má izolovaného pěšce d5.

## Přijatý dámský gambit

1. d4 d5 2. c4 dxc4 3. Jf3 Jf6 4. e3 e6 5. Sxc4 c5 6. O-O cxd4 7. exd4 \*



Příklady by mohly pokračovat. Zkušenost říká, že pokud se v zahájení vytvoří centrální izolovaný pěšec, tak téměř vždy se takový pěšec ukazuje být dámským, na poli d4 za bílého, nebo na poli d5 za černého. Proto budeme v dalším rozebírat právě takové případy.

Přejdeme k problémům, spojeným s centrálním izolovaným pěšcem.

## V čem spočívá slabost centrálního izolovaného pěšce?

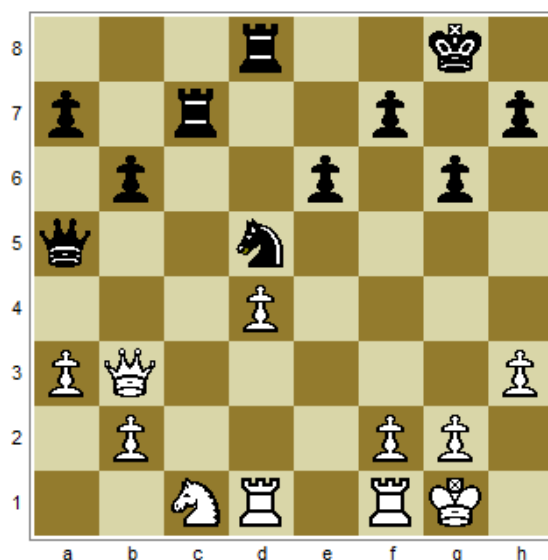
Předpokládejme, že máme izolovaného pěšce v centru. Žádný izolovaný pěšec nemůže být krytý vlastním pěšcem.

Izolovaný pěšec se stává slabinou, pokud soupeř, když jej napadne, spoutá naše figury nutností obrany. Slabost izolovaného pěšce je zvláště citelná, pokud je tento pěšec centrální. Ve své podstatě, vyvíjením tlaku na centrálního izolovaného pěšce bere soupeř na mušku i další centrální pole, figury aktivní strany při tom nezdídku zaujímají silné centrální pozice, a proto vyvíjí tlak na celé naše postavení. Kromě toho, je třeba mít na paměti, že ztráta zejména centrálního pěšce je velmi citlivá a často se ukazuje být osudnou.

Uvedeme dva příklady, ilustrující slabost takového pěšce. V obou příkladech pěšec hyne nikoliv kvůli jeho přímého napadení, řekněme čtyřnásobného, při jeho obraně pouze třemi figurami, ale proto, že obrana pěšce figurami není zcela spolehlivá. V obou příkladech se černému podařilo získat centrálního izolovaného pěšce využitím taktické hrozby, a to bez ohledu na to, že bílý jej několikanásobně kryl svými figurami.

V partii Cholmov – Gligorič (Moskva, 1947) rozehrál bílý pasivně zahájení, sám šel na izolaci pěšce d4, a ocitnuv se v horší pozici, hrál nepřesně.

Výsledkem bylo, že po 24. tahu bílého vznikla následující pozice.



Černý dalšími tahy zesiluje tlak na pěšce d4.

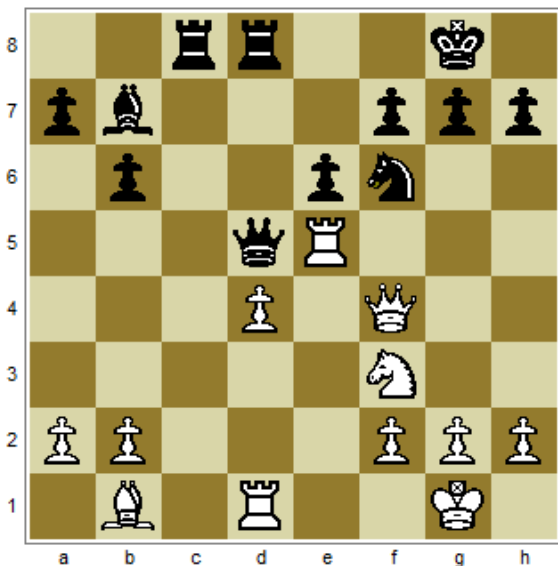
24. ...Je7 25. Je2 Vcd7 26. Vd3 Jf5 27. Vfd1

Zdánlivě bílému nic strašného nehrozí. Pravda, centrální pěšec d4 je slabý a je nezbytné jej krýt, ale co dělat – kdo má izolovaného pěšce, musí na to být připraven. Zdá se, že žádné zvláštní potíže nelze očekávat, nicméně následující tah černého ukazuje, že tomu tak není. Následovalo:

27. ...Jxd4! 28. Jxd4 Vxd4 29. Vxd4 Vxd4 30. Vxd4 De1+ 31. Kh2 De5 32. Dg3 Dxd4

Černý získal pěšce a následně i partii.

Následující pozice vznikla po 19. tahu bílého v partii Goglidze – Lisicyn (Moskva, 1931).



Opravdu se také tady ztrácí pěšec? – může se zeptat čtenář. Ano, ztrácí. Po tahu černého

19. ...Dd6 se ukazuje, že bílý nemůže zabránit ztrátě pěšce. V partii se stalo:

20. h3

Hrozilo 20. ...Sxf3 21. Dxf3 Dxd4.

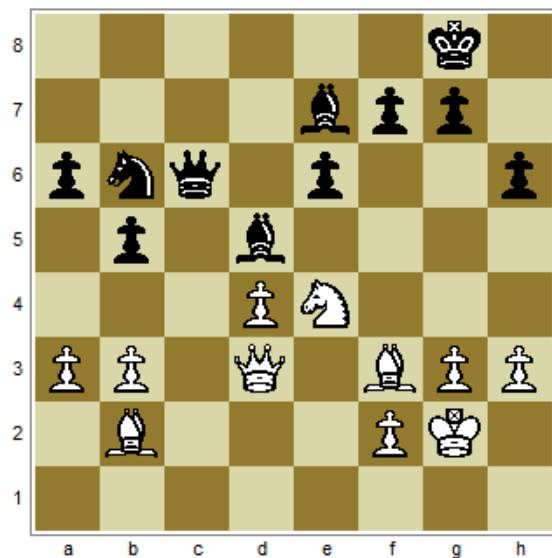
V.I. Sozin zde uvádí takovou variantu: pokud 20. Je1, tak 20. ...Vc4 21. Jc2 Dc6 22. Je3 Vc1! a černý vyhraje.

Černý má vyhranou pozici.

V obou uvedených příkladech nemohl izolovaný pěšec postoupit vpřed: pole před ním (d5) se nacházelo pod palbou nepřátelských figur. Takovým způsobem v obou těchto příkladech nemohl bílý oslabit tlak na izolovaného pěšce nebo se pokusit jej vyměnit prostřednictvím jeho postupu vpřed.

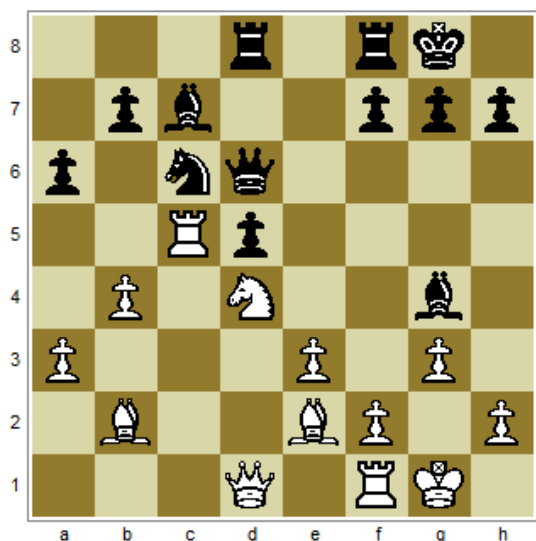
Zde je nutné poznamenat jednu velmi důležitou vlastnost pozic s centrálním izolovaným pěšcem. Obvykle bývá výhodné postavit svou figuru před izolovaného pěšce soupeře (takový obrat se nazývá „blokádou“ pěšce). Za prvé, taková blokáda potlačuje možnost postupu izolovaného pěšce a za druhé, blokující figura v tom případě stojí velmi výhodně: nachází se v centru (vždyť je to centrální pěšec) a nemůže být napadena soupeřovým pěšcem, neboť blokuje izolovaného pěšce, a také ani těžkou figurou protivníka po sloupci.

Zde je příklad blokády centrálního izolovaného pěšce. Pozice po 29. tahu černého z partie Rubinstein – Lasker (Moskva, 1925).



Černý pevně blokuje izolovaného pěšce d4, obsazením pole d5. Pokud bílý vymění jednu blokující figuru, její místo zaujme další.

Postavení po 18. tahu bílého z partie Gligorič - Euwe (Curych, 1953).



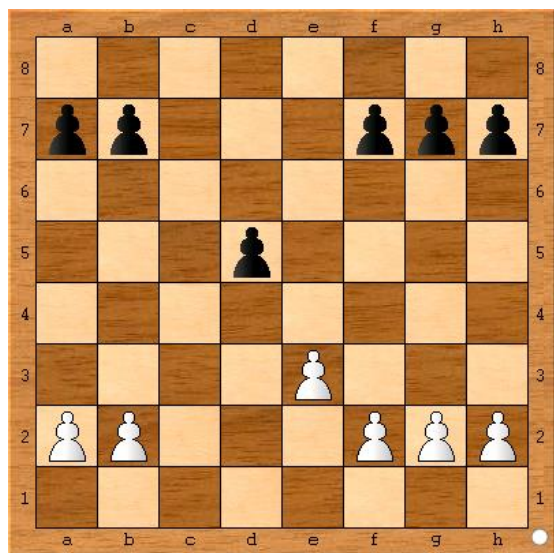
Izolovaný pěšec d5 je blokováný.

Obě tyto partie jsou celé uvedené na konci článku.

Zastavme se nyní podrobněji u otázky pohyblivosti centrálního izolovaného pěšce.

### Postup centrálního izolovaného pěšce

Podívejme se na následující typickou pěšcovou strukturu.



Pro stranu s centrálním izolovaným pěšcem je téměř vždy žádoucí mít možnost jeho postupu. To se vysvětluje několika příčinami.

Předpokládejme, že soupeř vyvíjí silný tlak na izolovaného pěšce d5, je třeba přivádět figury na jeho obranu a pěšec se stává slabinou. V tom případě, pokud se

černému podaří realizovat postup pěšce d5-d4, mohou jej vyměnit za pěšce e3 a takovým způsobem se zbavit slabiny.

Často se postup realizuje s ohledem nikoliv na tak skromný cíl, jako je zbavení se slabiny, ale mnohem aktivnějším plánem: stísnit soupeře, uvolnit pro své figury diagonálu a8-h1, uvolnit pole d5 pro své figury. Nezřídka takový postup podporuje útok. Před několika desítkami let „příznivci“ centrálního izolovaného pěšce (ze silných šachistů lze jmenovat Tarrasche, Marshalla, Spielmanna) vkládali velké naděje do takového postupu. Ochtově šli do odpovídajících variant zahájení, nebojíce se nejprve získat v centru izolovaného pěšce, a i když se částečně přišlo se trápit kvůli jeho slabosti, neustávali, trpělivě „seděli“, hýčkaje v hlubině duše naději na energický postup svého pěšce.

Po realizaci takového postupu se někdy skutečně dařilo vyhrávat „přímým stylem“, ale často se věci končily výměnami, zjednodušením, vyrovnáním hry a smírným průběhem.

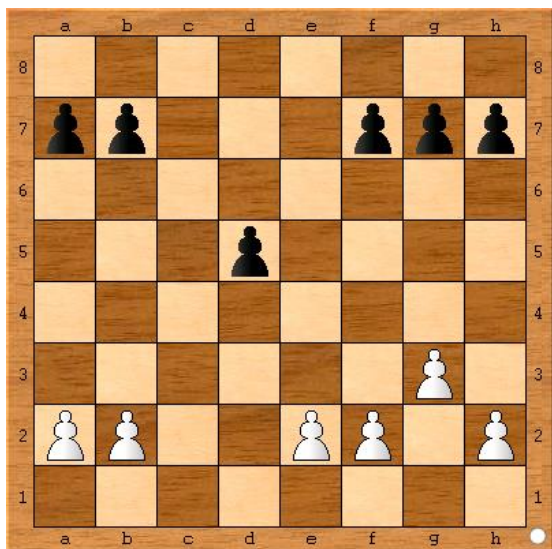
Pokud pozorně prostudujeme množství takových partií, hraných nejenom počátkem tohoto století (20.), kdy bylo v módě takové zahájení, jako Tarraschova obrana, ale také v současné době, tak lze dojít k určitým závěrům ohledně síly a výhod postupu centrálního izolovaného pěšce. Zde jsou ty závěry.

S izolovaného centrálního pěšce je výhodné postoupit vpřed v těch případech, kdy existuje převaha ve vývinu, nebo jsou figury rozestavené výrazně aktivněji, než má soupeř, nebo se podaří aktivizovat své figury bezprostředně po postupu pěšce. Výhodný bývá postup také jako prostředek zbavení se slabosti pěšce prostřednictvím jeho výměny.

Tím pádem, při pěšcové struktuře, zobrazené na diagramu, je postup d5-d4 téměř vždy výhodný, pokud jej lze realizovat bez ztráty pěšce. Protože často se po výměně e3xd4 na poli d4 ocitne figura černého (v centru!).

Podíváme se nyní na poněkud jinou pěšcovou strukturu, kdy bílý pěšec nestojí na e3, ale na e2





Takové rozestavení vzniká zejména při současném způsobu vedení Tarraschovy obrany. Tady postup d5-d4 nevede k výměně pěšce, a proto se nehodí jako prostředek ke zbavení se slabiny, ale často zůstává výhodným při lepším vývinu nebo mnohem aktivnějším rozestavení figur černého. Nesmíme však zapomínat, že se pěšec i po postoupení na d4 může stát slabým.

Postup neřeší automaticky otázku o ovládnutí iniciativy.

Uvedeme několik příkladů, ilustrujících tyto závěry.

#### Dámský gambit

(Tarraschova obrana)

#### **Bernstein-Spielmann**

Ostende, 1906

Bílý připustil postup d5-d4 v samém počátku partie, a později umožnil černému předběhnout jej ve vývinu. V důsledku toho se ocitl ve stísněné pozici a král uvízl v centru.

1.d4 d5 2.c4 e6 3.Jc3 c5

Počátkem tohoto století (20.) se Tarraschova obrana široce vyskytovala v turnajové praxi. Tato obrana vede k izolovanému dámskému pěšci černého. Postupně byly nalezeny dobré cesty vývinu za bílého, dávající mu poziční převahu, a kromě toho se léty technika hry zlepšovala, šachisté se vůbec naučili odhalovat a využívat nedostatky pozice s izolovaným pěšcem soupeře. V současných turnajích mistrů se Tarraschova obrana používá poměrně zřídka. Se současného úhlu pohledu je hra bílého v této partii velmi nedokonalá.

4.cd ed 5.dc

To je slabý tah, černý nyní získává iniciativní hru.

5. ...d4

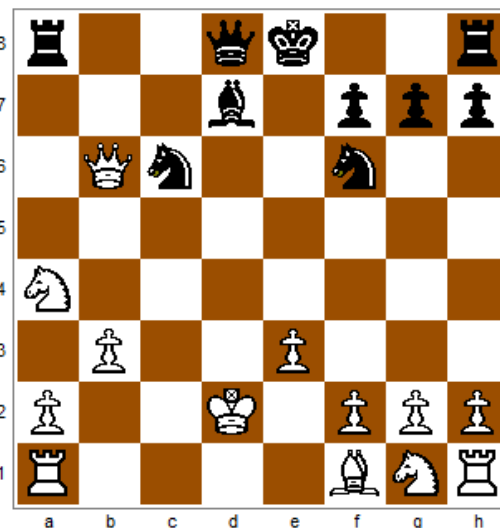
Tady je postup izolovaného pěšce bezesporu velmi silný.

6.Ja4

Lepší už bylo zahrát 6.Je4, i když černý by mohl zahrát 6. ...Sf5, po čemž by byla jeho pozice výhodnější.

6. ...Sxc5

Nyní se černý ukazuje být na výši. V té době nebyl ještě známý tah 6. ...b5!, jehož prostřednictvím černý získává silný útok. Například: 7.cb ab 8.e3 Sd7 9.b3 Jf6 10.Dxd4 Jc6 11.Dxb6 Sb4+ 12.Sd2 Sxd2+ 13.Kxd2 (viz diagram níže).

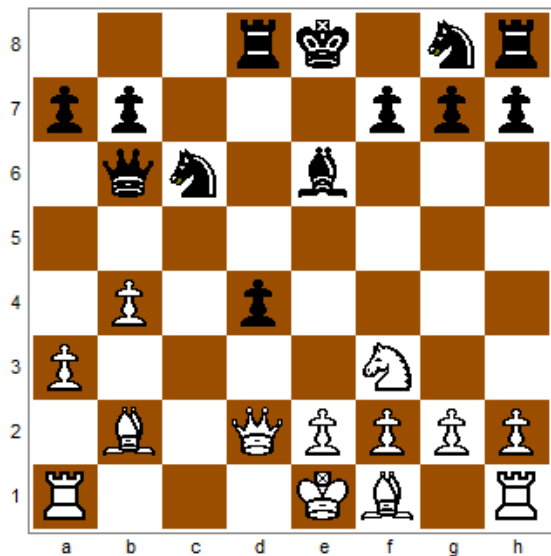


Tuto pozici uváděli svého času různí autoři učebnic (například Bogoljubov, Tartakower, Něnarokv) a všichni ukazovali, že po 13. ...De7 s následující rošádou dostává černý silný útok za tři pěšce. Nikdo z nich si nevšiml prostého tahu, dávajícího černému okamžitou výhru, a to 13. ...Je4+ ve spojení s následujícím Dd8-f6 a bílý se může vzdát. Toto pokračování (13. ...Je4+ atd.) bylo uvedeno před 20 lety moskevským šachistou A. Skepnerem. Jedna z mnoha podivuhodných kuriozit v teorii zahájení.

7.Jxc5 Da5+ 8.Dd2

Ze současných mistrů by sotva kdo zvolil tento tah. Pokud má černý na d4 postoupeného pěšce, bylo, pokud možno co nejrychleji vyvíjet své figury, aby byl pěšec neutralizován, v žádném případě nedávat černému možnost předejnat soupeře ve vývinu; s takovým postoupeným izolovaným pěšcem není radno žertovat!

8. ...Dxc5 9.b4 Db6 10.Sb2 Jc6 11.a3 Se6  
12.Jf3 Vd8

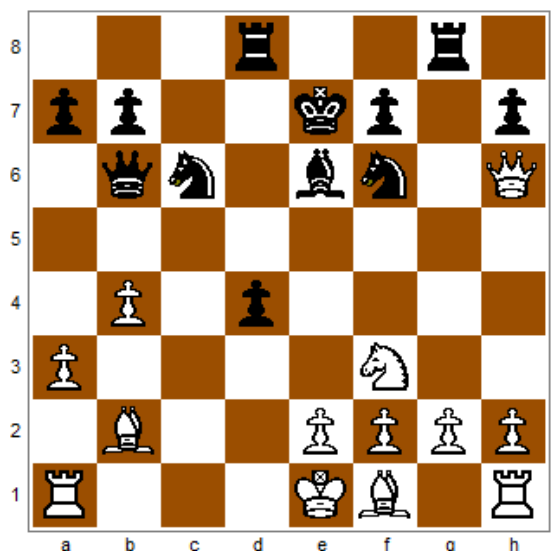


Bílý zaostal za černým ve vývinu a nyní se měl starat o to, aby vyvinul bělopolného střelce a udělal rošádu. Místo toho podniká „nájezd“, který pouze podtrhuje silnou pozici černých figur.

13.Dg5 Jf6!

V takových pozicích se nepočítají ztráty pěšce. Černý získává obrovskou náskok ve vývinu.

14.Dxg7 Ke7 15.Dh6 Vg8



Samozřejmě, tady již jsou možné různé cesty pro útok.

16.Vd1

Tarrasch tady doporučuje za bílého 16.Dc1 s hrozbou Dc5+ a cílem zahrát g3 a Sg2 s vývinem královského křídla. Nicméně po 16.Dc1 Je4 17.g3 d3 by se bílý mohl vzdát.

16. ...a5 17.Dd2 Je4 18.Dc2 f5 19.ba

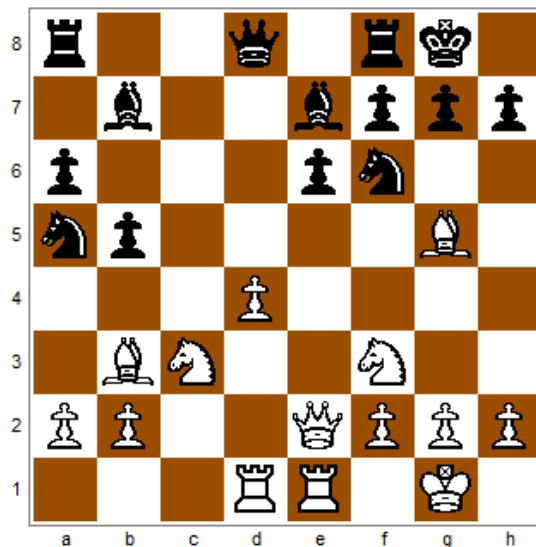
A nyní, navzdory Tarraschovi, nemůže bílý hrát 19.g3 ab 20.Sg2 s ohledem na 20.

...Jxf2 21.Kxf2 d3+. Černý má zcela drtivou pozici a k výhře vede mnoho cest.

19. ...Dxa5+ 20.Jd2 Je5 21.Sc1 Vd6 22.f3 Jc3 23.g3 Vb6 24.Jf2 Vc8 25.Kg1 Jxe2+ bílý vzdal

### Boleslavskij-Kotov

Curych, 1953



V této pozici, vzniklé po 13. tahu černého, předstihl bílý černého ve vývinu; obě jeho věže, na rozdíl od černého, stojí na centrálních sloupcích. Proti nepřekvapuje, že postup izolovaného pěšce s následujícím otevření hry se jeví v jeho prospěch. Náskok ve vývinu se nejvíce projevuje v otevřených pozicích. Následovalo:

14.d5 Jxb3

Jediný přijatelný tah.

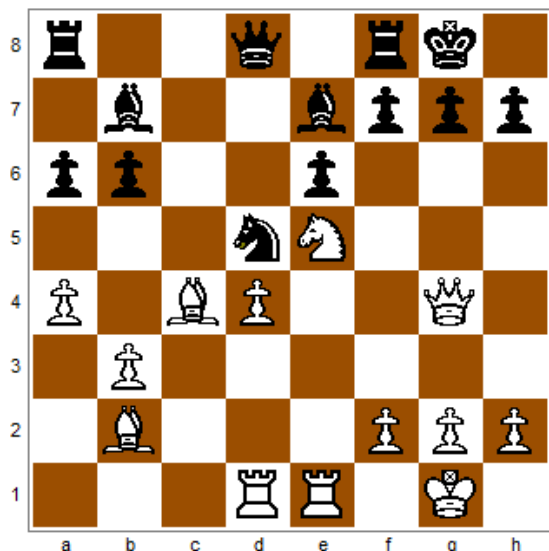
15.de Db6 16.ab fe 17.Jd4 Sd6 18.Dxe6+

Bílý získal pěšce a neumožňuje černému získat aktivní protihru.

18. ...Kh8 19.Jf3 Vad8 20.Sf4 Sxf3 21.Vxd6 Vxd6 22.Dxd6 Dxd6 23.Sxd6 Ve8 24.Vxe8+ Jxe8 25.Se5

A maje pěšce navíc, bílý vyhrál koncovku.

V zavřených pozicích lze hodně předstihnout soupeře ve vývinu a mít horší postavení. Navíc se to netýká jenom zavřených pozic. Obrátte pozornost například na takovou pozici.



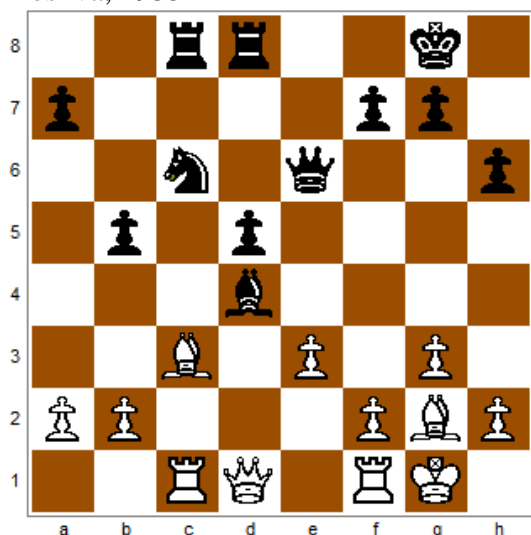
Tato pozice vznikla po 18. tahu bílého v partii Janowski-Lasker (1910). Tady bílý, jako v předešlém příkladu, předstihli černého ve vývinu, nicméně postavení černého je lepší. O co jde? O to, že izolovaný pěšec bílého je spolehlivě zablokovaný, střelec na b2 stojí nevýhodně, bod b4 je slabý a, což je nejdůležitější, černému se podaří využít těchto okolností.

Proto o pozici na diagramu z partie Boleslavskij-Kotov lze říct, že náskok bílého ve vývinu se projevil jen díky nabízející se možnosti postoupit vpřed izolovaným pěšce a otevřít hru.

Nyní se podíváme na příklad, kdy se postup izolovaného pěšce jeví nezbytným, jako prostředek zbavit se slabiny. V případě přibližné rovnováhy ve smyslu aktivity figur vede obvykle k výměně a vyrovnání (při pěšcové struktuře jako na diagramu XY)

### Flohr-Lasker Em.

Moskva, 1935



Bez ohledu na to, že černé figury zaujímají dobré pozice, musí se snažit postoupit pěšcem d5 na d4 a spokojit se zjednodušením, v opačném případě se tento pěšec může snadno stát nebezpečnou slabinou. Jak ukázal I. Rabinovič v turnajovém sborníku, v pozici na diagramu mohl jít Lasker na pokračování 22. ...Sxc3 23.Vxc3 d4 24.Vxc6 Vxc6 25.Sxc6 Dxc6 26.ed Dc4 a vyrovnat hry. Nicméně Lasker dal přednost zatím ustoupit střelcem na b6, ale tento tah není chybou, navzdory mínění I. Rabinoviče, protože černý uchovává možnost postupu d5-d4.

V partii následovalo:

22. ...Sb6 23.Db3

Očividně s plánem po Vfd1 zesílit tlak na pěšce d5, ale...

23. ...d4!

Nyní jsou nevyhnutelné výměny.

24.Dxe6 fe 25.ed Jxd4 26.Vce1 b4 27.Sxd4 Sxd4 28.Ve2 e5 29.b3 Remíza

Nyní se podíváme, zda, jak to tvrdil I. Rabinovič, tah 23.Dh5 dával bílému šance na výhru. Po 23.Dh5 Vc7 (hrozil tah Sh3) 24.Vfd1 d4! 25.Sxd4 Jxd4 26.Vxc7 může černý zahrát 26. ...g6! Tento tah nebyl evidentně povšimnut komentátorem. Na tah 27.Dxh6 (27.Dh3, 27.Dh4) černý odpoví 27. ...Je2+ s převahou, a po 27.Vxd4! Vxd4 se hra vyrovnává.

### Dámský gambit

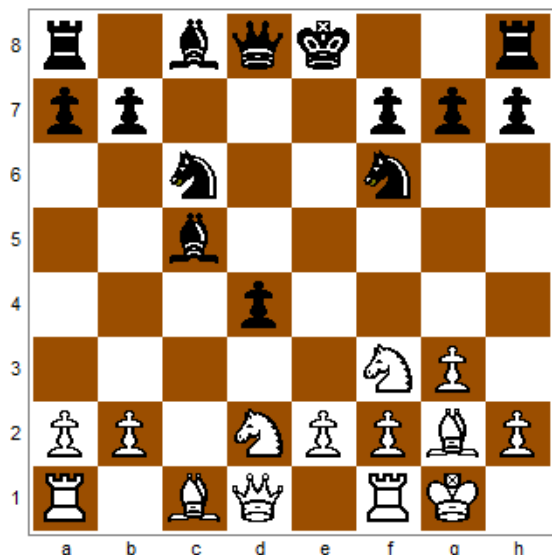
#### Lasker Em.-Tarrasch

Petrohrad, 1914

1.d4 d5 2.Jf3 c5 3.c4 e6

Tarrasch koneckonců hraje „Tarraschovu obranu“, Nicméně je třeba říci, že již tehdy, kdy se hrála tato partie, byly nalezeny systémy, neutralizující tuto obranu. Zejména v této známé partii Lasker brilantně ukázal, že pokud nemá černý podstatný náskok ve vývinu, tak jeho izolovaný pěšec postoupený na d4, při postavení bílého pěšce na e2, vůbec není nebezpečný bílému a snadno se může stát stejnou slabinou, jako na d5.

4.cd ed 5.g3 Jc6 6.Sg2 Jf6 7.0-0 Se7 8.dc Sxc5 9.Jbd2 d5

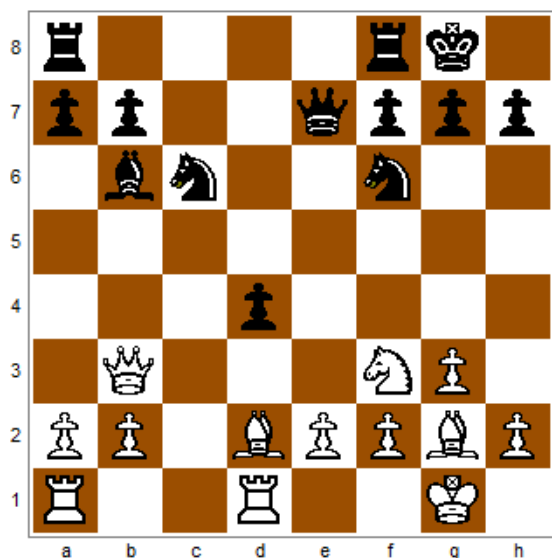


Lasker nebránil postupu pěšce a nadále sleduje dva cíle: neumožnit tomuto pěšci další postup, vylučující možnost jeho výměny a narušit pozice černých figur, bránících tohoto pěšce.

10.Jb3 Sb6 11.Dd3! Se6 12.Vfd1 Sxb3

Jinak by zmizel obléhaný pěšec.

13.Dxb3 De7 14.Sd2 0-0



15.a4!

Cíl tahu – udělat nestabilní pozice černých figur, chránících pěšce d4.

15. ...Je4 16.Se1 Vad8 17.a5! Sc5 18.a6! ba

Pokud 18. ...b6, tak se pozice střelce na c5 stává nepohodlnou pro černého, protože po Da4 (Db5) hrozba b4 je pro něj velmi nepříjemná. Nicméně po tahu v partii se zbavuje podpory jak jezdec, tak střelec.

19.Vac1 Vdc8 20.Jh4

Hrozí jednoduše získat figuru.

20. ...Sb6

Po tomto černý ztrácí kvalitu. Poměrně lepší bylo 20. ...Jf6, ale i v tom případě zbývá černému mnoho obtíží.

21.Jf5 De5 22.Sxe4 Dxd4 23.Jd6

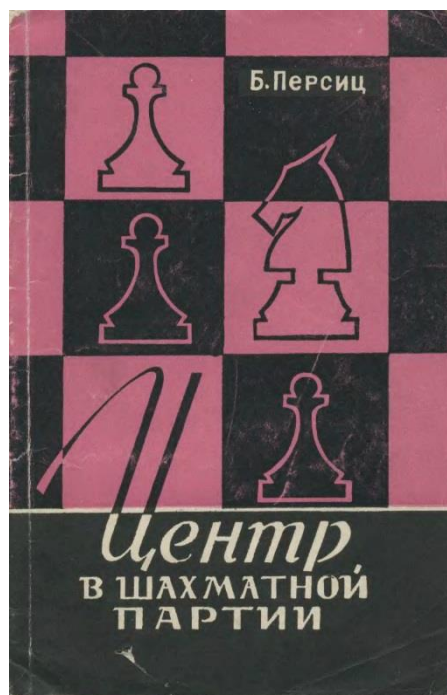
Bílý získal kvalitu a později realizoval svou převahu a vyhrál.

Prispívá centrální izolovaný pěšec útoku?

Předpokládejme, že centrální izolovaný pěšec nemůže postoupit vpřed. Musí se nevyhnutelně stát slabinou, jako v partii Cholmov-Gligorič, Golidze-Lisycin? O pozitivních vlastnostech izolovaného pěšce v centru jsme již hovořili. Usnadňuje zaujmout vlastními figurami důležité body, například: pěšec d4 za bílého – body e5 a c5. Kromě toho, sousední sloupce uvolněné vlastními pěšci, znamená, že věže mohou zaujmout otevřené nebo polootevřené sloupce.

Praxe ukázala, že pozitivní vlastnosti centrálního izolovaného pěšce se někdy dají využít pro útok. V každém případě se o to musí snažit strana mající izolovaného pěšce. Úspěchu se dosáhne při výrazném náskoku ve vývinu nebo v prostoru nebo při velmi nevhodném rozestavení soupeřových figur. Samozřejmě, útoku, zahájenému bez dostatečného základu, dochází pára a přijde se strádat se svým izolovaným pěšcem.

Bránící se strana se nejčastěji musí snažit o zjednodušení, k oslabení útoku a kromě toho, čím blíže ke koncovce se izolovaný pěšec téměř vždy stává slabým. Tyto momenty jsou výstižně ukázány v následující partii.



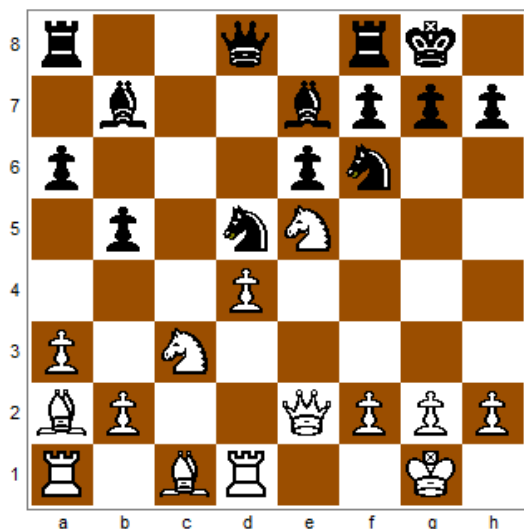


Dámský gambit

## Polugajevskij-Antošin

Leningrad, 1956

1. d4 Jf6 2. c4 e6 3. Jf3 d5 4. e3 Se7 5. Jc3 O-O 6. Sd3 dxc4 7. Sxc4 c5 8. O-O a6 9. a3 b5 10. Sa2 Sb7 11. De2 Jbd7 12. Vd1 cxd4 13. exd4 Jb6 14. Je5 Jbd5



Vznikla jedna z typických pozic s centrálním izolovaným pěšcem.

Černý spolehlivě blokuje pěšce d4, na bodu d5 má dobrou základnu pro své figury. Bílý má velmi vhodně postaveného jezdce na bodu e5, kde jej podporuje pěšec d4.

Takže, bílý využije izolovaného pěšce pro vytvoření opěrného bodu v centru, přičemž jezdec na d5 stojí blíže ke královskému křídlu soupeře, než jeho „oponent“ na d5, a bílý musí najít takový plán hry, aby se tento centralizovaný jezdec zapojil do útoku. Kromě toho, postavení izolovaného pěšce d4 dává bílému možnost převádět věže na královské křídlo pro útok. Pokud srovnáme postavení bílého centrálního pěšce d4 s černým e6, je jasné, že bílý má určitou prostorovou převahu, ale přece jen v pozici černého nejsou žádné slabiny. Obvykle se v podobných pozicích zdaří útok pouze při nepřesné obraně, nicméně není tak jednoduché hrát šachy bezchybně.

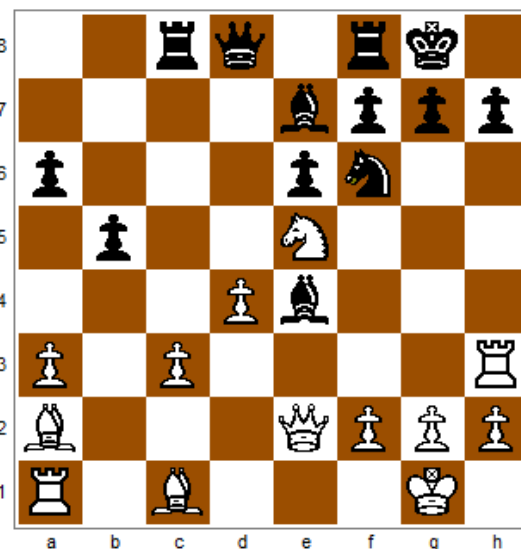
Šance stran jsou prakticky přibližně rovné, a otázku o tom, která pozice má mít přednost, musí rozhodnout pouze sám šachista v návaznosti na svůj vkus a zkušenost.

**15. Vd3**

Typický manévr v podobných pozicích.

**15. ...Vc8 16. Vh3 Db6**

Poslední tah černého je chybný. Nemělo se připustit oddálení jezdce z f6 a současně dávat bílému možnost převést dámu na sloupec „h“. Černý měl následující dobrou možnost: 16. ...Jxc3 17.bc a nyní může být 17. ...Se4. Zastavíme se nad pozicí, která by vznikla.



Především obrácím pozornost čtenáře na charakteristickou výměnu 16. ...Jxc3 17.bc. Takový obrat se často uplatňuje v pozicích s izolovaným pěšcem. Pěšec d4 nyní není izolovaný a není slabý, ale zato se objevil slabý pěšec na c3. Kromě toho, pole c4 se stalo slabším a případně může být okupováno černými figurami.

V pozici na diagramu není vidno, jak má bílý organizovat útok, ale slabiny na dámském křídle jsou velmi citelné a černý může zesilovat tlak různým způsobem. Jako odpověď na 18.Sb1 lze úspěšně pokračovat jak 18. ...Sxb1, tak 18. ...Sg6, nebo 18. ...Dd5. Vůbec v řadě variant bude černý střelec zaujímat dobrou pozici na g6. Pokud 18.g4 Sg6 19.f4 Jd5 20.Sd2, tak 20. ...Jxc3! 21.Sxc3 Vxc3 22.Vxc3 Dxd4+ 23.De3 Sc5 nebo 21.Vxc3 Dxd4+ 22.De3 Dxe3+ 23.Vcxe3 Sc5 s lepší hrou za černé.

**17. Jxd5 Sxd5 18. Sxd5 Jxd5 19. Dh5**

Bílý využívá té okolnosti, že jezdec černého odešel z f6 a převádí dámu na královské křídlo.

**19. ...Jf6 20. Dh4 Vfd8 21. Se3 Dc7**

Černý se brání hrozbě 22.Jg4, na což přijde Dc2. Tah 22. ...h6 se proto nehodí s ohledem na například 23.Vg3 (ne však 23.Sxh6 Dxd4).

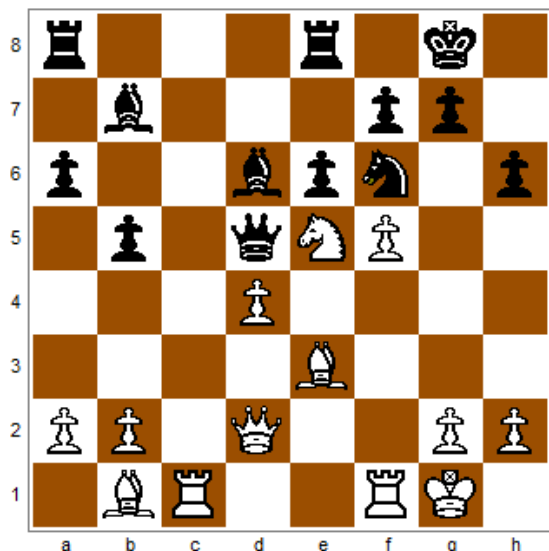
**22. Vg3**

Vytváří hrozbu oběti věže na g7.



Tarrasch rád opakoval, že v šachu, jako i v životě, jedna chyba za sebou vleče druhou. V daném případě se tak samozřejmě také stalo. Tah 16.f4 byl slabý a tah 18.f5 již vede ke ztrátě pěšce.

### 18. ...Sd6



Je možné, že si Botvinnik ve svých propočtech tohoto tahu nevšiml. Pokud nyní 19.Sf4, tak 19. ...ef 20.Sxf5 Sxe5 a nelze 21.Sxe5 s ohledem na 21. ...Vxe5.

### 19. fxe6 Vxe6 20. Sf5

Jestli 20.Jf3, tak je nejjednodušší 20. ...Sxh2+! 21.Jxh2 Vxe3 nebo 21.Kxh2 Jg4+.

### 20. ...Ve7 21. Sh3 Sxe5 22. dxe5 Dxe5 23. Sf4 Dd5 24. Dxd5 Jxd5

Takže černý má zdravého pěšce navíc. Koneckonců, bílý uchovává šance na remízu, nicméně po několika jeho nepřesnostech černý přece jen vyhrál v 56. tahu.

25. Sd2 Vae8 26. b3 Ve2 27. Vf2 Jf6 28. Sa5 Vxf2 29. Kxf2 Je4+ 30. Kf1 Jg5 31. Sd7 Ve7 32. Sf5 Ve5 33. Sb1 Se4 34.Sxe4 Jxe4 35. Vc6 Vf5+ 36. Ke1 Vf2 37. a4 Vxg2 38. Vxa6 bxa4 39. bxa4 Vxh2 40.Va8+ Kh7 41. Sb6 Va2 42. a5 h5 43. a6 h4 44. a7 h3 45. Sg1 Jf6 46. Kd1 Jg4 47.Ve8 h2 48. Sxh2 Vxa7 49. Sb8 Va8 50. Vd8 Je5 51. Sc7 Vxd8+ 52. Sxd8 Kg6 53. Ke2 Kf5 54. Ke3 Kg4 55. Sc7 Jf3 56. Kf2 f5 0-1

Mimořádně poučná partie mezi koryfeji své doby – zkušeným turnajovým bojovníkem, horlivým obhájcem izolovaného pěšce v centru Tarraschem a Capablanca, který disponoval vynikajícím pozičním citem, sehraná ve

velmi silném turnaji v San Sebastianu v roce 1911. Capablanca, které na tomto turnaji poprvé vstoupil na mezinárodní arénu, předstihl všechny soupeře.

V zahájení bílý poněkud předstihl černého ve vývinu, získal mnohem volnější hru a jako by všechny jeho figury zaujaly dobré pozice. Nicméně přitom byl jeho centrální pěšec izolovaný. A hra dopadla tak, že nic nezískal ze své volnější pozice, ze svého náskoku ve vývinu. Izolovaný pěšec se stal slabým, černý dovedl na něj vytvořit velký tlak. Bílému se podařilo vyklouznout od porážky pouze kvůli nepřesnostem, kterých se dopustil Capablanca.

Italská hra

### Tarrasch-Capablanca

### 1. e4 e5 2. Jf3 Jc6 3. Sc4 Sc5 4. c3 Jf6 5. d4 exd4 6. cxd4 Sb4+ 7. Sd2 Sxd2+ 8.Jbxd2 d5 9. exd5 Jxd5

Vznikla známá pozice v italské hře. Bílý má izolovaného pěšce, ale mnohem volnější hru.

### 10. Db3

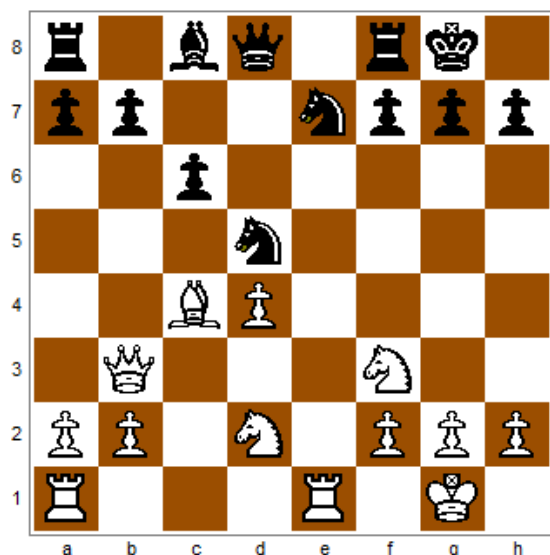
Usilující „odblokovat“ svého centrálního pěšce. Kromě toho, bílý se snaží ztížit soupeři vývin, když váže střelce c8 k obraně pěšce b7.

### 10. ...Jce7

Černý upevňuje centrální pozici své figury. Jezdec na d5 blokuje izolovaného pěšce, stojí skvěle.

### 11. O-O O-O 12. Vfe1 c6

Všechno je velmi logické: bílý zaujímá volný sloupec, černý upevňuje svou opěrný bod d5.



V čí prospěch ocenit tuto pozici? Pěšec d4 je silný, nebo slabý? Jsou lepší praktické šance bílého, nebo černého? Je pozice pěšce d4 výhodou nebo nedostatkem? Máme za to, že jakákoliv kategorická odpověď na položené otázky by čtenáři nepřinesl užitek. Pouze vlastní zkušenost, studium zkušeností silných šachistů, rozvoj tvůrčí fantazie pomohou šachistovi zdárně rozehrávat podobné kontroverzní pozice.

Jaký může být v dané pozici plán hry za bílého a za černého?

Bílý se může pokusit vyvolat oslabení soupeřova dámského křídla prostřednictvím postupu pěšce a2-a4-a5-a6. Při tom by mohly hrát důležitou roli aktivně rozestavené bílé figury, například jezdcí na bodech c5 a e5, věž na c1 atd.

Jiný plán za bílého může spočívat v tom, aby při využití mnohem svobodnější pozice, opěrné body (díky existenci sice izolovaného, ale centrálního pěšce!) v centru, otevřený sloupec „e“ vytvořit útok na královském křídle. Nicméně na této cestě vzniká nemálo obtíží, poněvadž černý na tomto křídle nemá žádné slabiny a vytvořit je není tak jednoduché.

Je třeba říct, že v praxi mistrů se dařilo za bílé realizovat v řadě partií jak první, tak i druhý plán.

Jakou metodu hry lze poradit černému? O co se musí snažit?

Slabost izolovaného pěšce se může projevit spíše ve srovnatelně jednoduchých pozicích a v koncovce. Pro černého je proto výhodné zjednodušení, výměny. Takovým způsobem může oslabit nebo předejít útoku bílého. Ale není radno se držet pouze takové málo aktivní taktiky. Je nezbytné se postarat o organizaci obklíčení a tlak na izolovaného pěšce d4, spoutat soupeřovy figury obranou tohoto pěšce, přinutit jej přejít do obrany a takovým způsobem převzít iniciativu, kterou nejprve při rozehrávání této partie má jakoby bílý.

Takové mají nejreálnější možnosti obě strany. Nicméně v průběhu boje mohou koneckonců vznikat i jiné motivy.

### 13. a4

Tak hrál již Čigorin proti Schlechterovi (vídeň, 1898). Nežádka se zde používaly tahy 13.Je5 a 13.Je4, nicméně se černému v těchto případech dařilo zdárně dokončit svůj vývin.

### 13. ...Db6

Jak již bylo poznamenáno, pro černého je výhodné zjednodušení. Kromě toho, uvolňuje pole do pro věž.

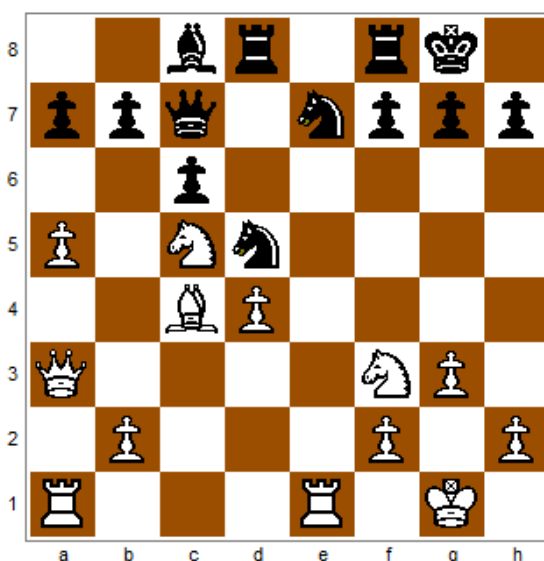
### 14. Da3

Bílý jakoby z dobrého důvodu se zřiká výměny dam. Nicméně v partii O'Kelly-Euwe (Amsterdam, 1950) nečekaně následovalo 14.a4 a po 14. ...Dxb3 15.Jxb3 partie i když skončila rychle remízou, ale iniciativu měl bílý.

### 14. ...Se6 15. a5 Dc7 16. Je4 Vad8

Míří na pěšce d4 a upevňuje svůj bod d5.

### 17. Jc5 Sc8 18. g3



Tarrasch považuje tento tah za slabý a navrhuje 18.Je5. K tomuto názoru se přiklání mnozí autoři příruček zahájení (Tartakower, Něnarokov, Keres a další), přičemž například Něnarokov má za to, že tímto tahem (18.Je5) mohl bílý „stísnit hru černého“ a Keres píše, že tento tah vyrovnával hru.

Věc přece jen nespočívá v jednotlivých tazích. Vždyť i po 18.Je5 se pěšec d4 stává slabinou. Proč by bílý nepokračoval ve svém plánu oslabení černých pěšců na dámském křídle? Lze navrhnout 18.a6 b6 19.Jd3 a později Vac1 s organizací tlaku na pěšce c6. Po 18.a6 b6 19.Jd3 Jf5 20.Vac1 je za černého špatné 20. ...Jd6 s ohledem na 21.Sxd5 Jxb5 22.Vxc6 Dd7 23.Da2 Dxd5 24.Dxd5 Vxd5 25.Jb4 a pak d4-d5, uchovává zdravého pěšce navíc.

### 18. ...Jf5 19. Vad1

Zavčasu upevňuje pěšce d4. Nicméně bylo již lepší také nyní pokračovat 20.a6, například: 20. ...b6 21.Jd3 Jd6 22.Vac1.

### 19. ...Jd6 20. Sxd5



Bílý spoléhal na to, že soupeř nyní bude mít také izolovaného pěšce. Koneckonců, v případě ústupu střelce by bylo nepříjemné 20. ...Sg4, ale přišlo překvapení.

**20. ...Jb5! 21.Db4 Vxd5 22. Jd3**

Pěšec d4, kterým se pyšnil bílý, se stal slabým a nyní sní o tom, aby se zbavil této slabiny prostřednictvím Jf4 a d5.

**22. ...Sg4 23. Jde5 h5**

Jednodušší by bylo 24. ...Vxe5 25.Jxe5 Sxd1 26.Vxd1 Vfd8.

**24. Jxg4 hxg4 25. Jh4**

Pokud 25.Je5, tak 25. ...Jxd4.

**25. ...Vfd8 26. Ve7 Dd6**

To umožňuje bílému vyhnout se ztratě pěšce. Po 26. ...Dc8 27.Dc4 Vd7 černý získával pěšce.

**27. Dxd6 Jxd6 28. a6 bxa6 29. Vxa7 Jb5**

**30. Vxa6 Jxd4**

Postavení černého je bezpochyby lepší, i když vyhrát při správné hře bílého možná nelze.

**31. Kf1 g5 32. Jg2 Jf3 33. Vxd5 cxd5 34. Je1 Ve8**

Po tomto tahu vzniká očividná remíza. Šance na výhru černý udržoval po 34. ...Vdc8 nebo 34.Vdb8.

Například, 34. ...Vdc8 35.Jxf3 gf 36.Ke1 Vc2 nebo 34. ...Vdb8 35.Jd3 Jxh2+ 36.Ke2 Ve8+ 37.Kd2 Jf3+.

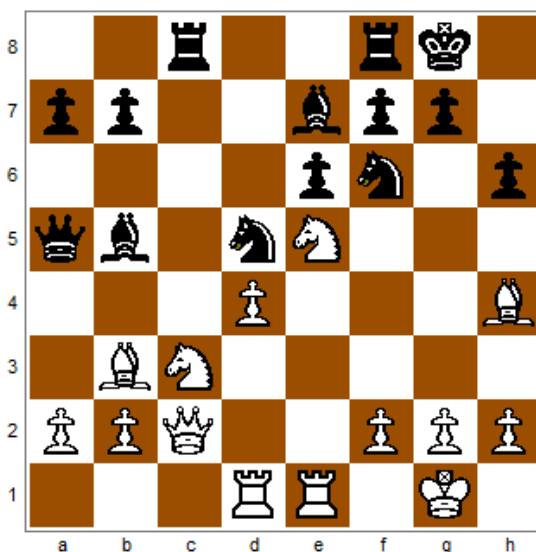
**35. Jxf3 gxf3 36. Vd6 Vc8 37. Ke1 Ve8+**

**38. Kf1 Vc8**

Remíza

## Em. Lasker-Capablanca

Havana, 1921



Pozice na diagramu vznikla po 16. tahu v 10. partii zápasu o mistra světa. Postavení figur a pěšců, s výjimkou možná střelce na b5, je velmi typické pro dámský gambit.

Bílý mohl získat velkou poziční převahu, kdyby pokračoval 17.Sxf6 Sxf6 18.Sxd5 ed 19.Df5. Za černého je špatné hrát 17. ...Jxf6 s ohledem na 18.Jg6 a nyní jak na 18. ...fg, tak i na 18. ...Vfe8 může bílý pokračovat 19.Vxe6.

Pokud černý odpoví 17. ...Jxc3, tak bílý musí pokračovat 18.Sxe7 Jd5 19.De4 Jxe7 20.Jxf7 Vxf7 21.Dxe6 a v případě 21. ...Vcf8 nebo 21. ...Se8 22.Dxe7.