

Přes neprízeň času

Pliseckij, Voronkov
Šachový bulletin 1987/05 (rusky)

Sicilská obrana B33

Tarrasch – Janowski

Vídeň, 21. června 1898

Jako epigraf k této partii by mohla posloužit slova T. Petrosjana, která pronesl v jednom dávném interview: „Poté, co jsem prostudoval vídeňský turnaj roku 1898, jsem se přesvědčil: mnohé z toho, co současní mistři považují za objev, bylo známo již před 70-80 lety“.

1. e4 c5 2. Jc3

Díky Tarraschovi! Na 2.Jf3 e6 3.d4 cd 4.Jxd4 Jf6 5.Jc3 by Janowski jistě neodpověděl 5. ...Jc6, ale 5. ...Sb4 (jak už nejednou hrál před tím), a objev v zahájení by se nekonal...

2. ...e6 3. Jf3 Jc6

Sporné pokračování 3. ...d5?! se třikrát zkoušelo v zápase Janowski-Marshall (1905). Správná cesta – 4.ed ed 5.d4 Jc6 6.dc Jf6 (6. ...d4 7.Jb5 Sxc5 8.Sf4) 7.Se3 Se7 8.Se2! a ve vhodný okamžik Jf3-d4 a Se2-f3.

4. d4 cxd4 5. Jxd4 Jf6 6. Jdb5!

Nepřesvědčivé je 6.Jxc6 bc 7.e5 Jd5 8.Jxd5?! (jak známo, silnější je 8.Je4) 8. ...cd 9.Sd3 (Schallop-Janowski, Kolín, 2.8.1898) a především kvůli 9. ...Sa6!

Schlechter v zápase s Laskerem (1910) po 1.e4 c5 2.Jf3 Jc6 3.d4 cd 4.Jxd4 Jf6 5.Jc3 e5!? odpověděl 6.Jb3? (připouští 6. ...Sb4!), což vyvolalo Tarraschovo rozhořčení: „Ošklivý tah, který se nedal očekávat od Schlechtera. Jakýkoliv jiný odskok jezdcem je vhodný, ale nejlepší bylo 6.Jdb5 d6 7.Sg5! a6 8.Sxf6 gf 9.Ja3, jak se stalo v mé partii s Janowskim (Vídeň, 1898), kde bílý rychle dosáhl výhodné pozice“.

6. ...d6!

Už tento tah považoval Tarrasch za ... rozhodující chybu! V té době hráli bez fantazie 6. ...Sb4.

7. Sf4!

Aby se ospravedlnilo putování jezdcem na b5, musí bílý vyvolat oslabení pole d5 (špatné – 7. ...Je5? 8.Dd4!). Mnohem méně slibuje 7.Sg5 kvůli 7. ...a6 8.Sxf6 gf 9.Jd4 (9.Ja3 b5!) 9. ...Db6 10.Jb3 Sd7 (Taubenhaus-Silbert, Paříž, 1902), a

v případě 7.Se3 lze 7. ...a6 8.Jd4 d5!? 9.ed Jxd5 10.Jxd5 Dxd5 11.Se2 Jxd4 12.Dxd4 Dxd4 13.Sxd4 f6 14.f4 Se7 15.Vhe1 a5! 18.Ve3 va6 19.Vde1 Vd8 s přibližně vyrovnanou koncovkou (Caro-Janowski, Vídeň, 3.7.1898).

7. ...e5 8. Sg5 a6 9. Sxf6

Přesnější je 9.Ja3!, aby na 9. ...b5! odpověděl 10.Sxf6 nebo 10.Jd5. K takovému pořadí tahů se nepřišlo zdaleka ihned. O to je více překvapivé, že Janowski na první pokus odhalil základní nedostatky brzké výměny na f6.

9. ...gxf6 10. Ja3

Tato pozice mohla vzniknout také v partii Schlechter-Lasker. „Černý má slabiny v centru a na obou křídlech – více není potřeba. Dvojice střelců a zatím špatné postavení jezdcem na a3 nejsou pro něj dostatečnou kompenzací“ – ubezpečuje Tarrasch.

10. ...f5!

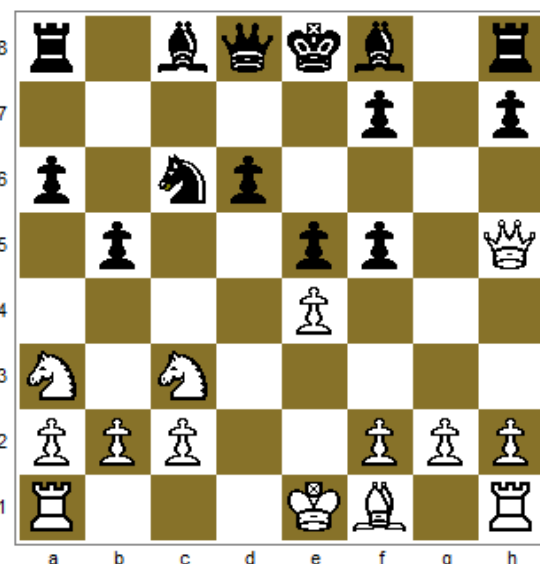
Okamžitě podrývá soupeřovo centrum, zbavuje se dvojpěšce a zahajuje boj o bod d5.

11. Dh5

Tah dámou do dnešního dne – hlavní námitka ze strany bílého. Na 11.Sc4 je silné 11. ...Va7! a pokud 12.Dh5?, tak 12. ...b5! (A.Karpov).

11. ...b5!

Tento nebojácný výpad předem uhodl harmonický systém vývinu, který dostal po 80 (!) letech název „čeljabinská varianta“. Černý odebírá soupeřovým figurám pole c4 a hrozí vidličkou b5-b4.



12. Jxb5!?

Kardinální řešení problému „špatného“ jezdce. Nekorektní bylo 12.Jd5 fe 13.Sxb5?! ab 14.Jxb5 Va7! a taktéž 12.ef (nebo 12.0-0-0) 12. ...b4 13.Sc4 Va7! 14.Jab5 (14.Sd5? Jd4!) 14. ...ab 15.Jxb5 Vb7 atd.

12. ...axb5 13. Sxb5 Sb7!

Pouze tak! Na 13. ...Sd7 je už velmi silné 14.Sc4! Df6 15.Jd5. Nedostatečné je také 13. ...Va6 14.Sxa6 Sxa6 15.0-0-0 f4 16.g3! nebo 13. ...Dc7 14.Jd5 Db7 15.ef Kd8 16.Sxc6 Dxc6 17.Dxf7 Sa6 18.0-0-0 s hrozným útokem bílého.

14. Sc4!?

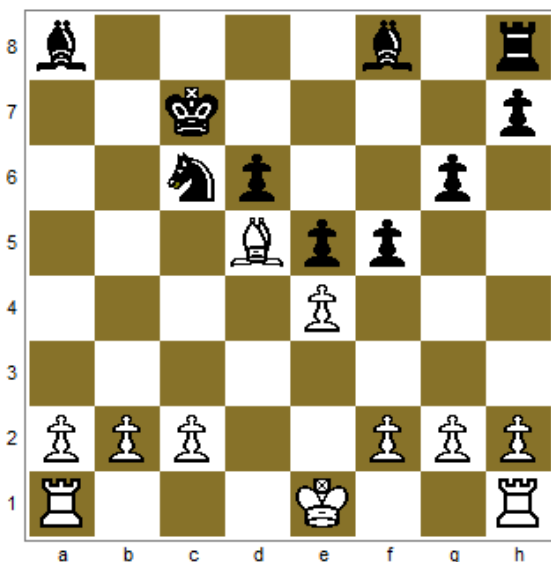
Vnucující se odpověď. V případě 14.ef je dobré 14. ...Da5! a 15. ...0-0-0; po mnoha letech J.Svěšnikov dokázal, že černému jde na ruku také 14.Dxf5 Sg7 15.0-0-0 0-0 16.Sxc6 Sxc6 17.Vd3 Sd7! 18.Dh5 Se6. Přece ale figura je figura!

14. ...Df6

Zajímavé je 14. ...Dc7! (15.Jd5 Da5§. Nyní Tarrasch urychluje přechod do nestandardní koncovky, které by všichni současníci (kromě Laskera?!) jednomyslně ocenili jako vyhrané pro bílého.

15. Jd5 Dg6 16. Jc7+ Kd8 17. Dxc6 fxc6

18. Jxa8 Sxa8 19. Sd5 Kc7



„Věž a dva spojení volní pěšci musí zdolat střelce a jezdce“ – počítal G. Marco. Ale ouha!

20. b4?

Přesnější 20.c3 nebo 20.h4 se složitým bojem, ve které mohou lehké figury černého úspěšně čelit soupeřovým silám: postup pěšců „a“ a „b“ je krajně ztížený.

20. ...Se7?

Škoda! Po 20. ...Sh6! by musel Tarrasch litovat svého uspěchaného tahu a podívat se úplně jinak na dění v partii: 21.c3 (co jiného?) 21. ...fe a pozice bílého je žalostná, neboť na 22.Sxe4 existuje úder 22. ...Jxb4! Můžeme se jen divit, kam se dívali komentátoři, když psali: „Tarrasch překrásnou obětí jezdce rychle dosáhl rozhodující převahu“ apod. Kouzlo oběti?

21.c3 Sg5

A teď už je pozdě! Bílý odpověděl 22. h4! Sf6 23. h5 g5 24. f3 Je7 25. Sxa8 Vxa8 26. Kd2 a po 26. ...d5? (bez tohoto partie ještě nevybočila mimo remízu) 27. a4 Kb6 28.Kc2 Vc8 29. Kb3 f4 30. Vhd1 d4 31. c4! (a je to!) 31. ...Vb8 mohl dosáhnout rychlého vítězství prostřednictvím 32.c5! a Kb3-c4. Tarrasch zaváhal, boj pokračoval, ale v 65. tahu černý vzdal.

„Ach, píseň pokazil...“ Nicméně, Benta Larsena, který věnoval pozornost této partii ve své knize „50 vybraných partií, takový průběh nepřekvapil: „Prostě Janowski dovedl lépe útočit, než bránit; ale oběť figury byla očividně nekorektní“.

Pro úplnost zbytek partie:

32. a5+ Kc6 33. b5+ Kc5 34. a6 Jc8 35.a7 Va8 36. Va6 Jb6 37. Vda1 Sd8 38. h6 Sc7 39. Vg1 Sd8 40. Vd1 Se7 41. Vda1 Sd8 42. V1a2 Sc7 43. V2a3 Sd8 44. Va1 Sc7 45. Vg1 Sd8 46. g3 fxc6 47. Vxc6 Se7 48.Vg1 Jxc4 49. Vc6+ Kxb5 50. Vxc4 Vxa7 51. Vc8 Va3+ 52. Kc2 Va2+ 53. Kb1 Vf2 54.Ka1 d3 55. Vb1+ Sb4 56. Vb8+ Kc4 57. V8xb4+ Kc3 58. V4b3+ Kd4 59. Vb7 Vxf3 60.Vxh7 Vh3 61. Ve1 g4 62. Vd7+ Kc3 63. h7 g3 64. Vg1 Kb3 65.Vxd3+ 1-0