

# Různobarevní střelci

Mark Dvoreckij

Šachmatnyj bjulletěn 1972/03

Cílem tohoto článku je stanovit řadu zákonitostí, jež jsou charakteristické pro koncovky s různobarevními střelci.

Nejobecnější charakteristické rysy, svého druhu pravidla „různobarevných“ jsou tyto:

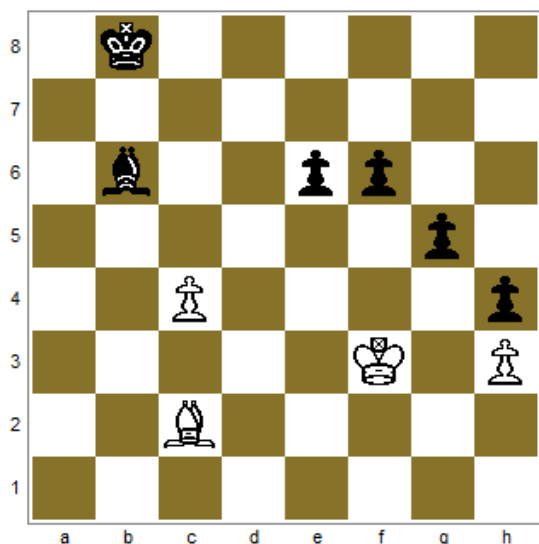
A. Pokud je pěšec krytý střelcem, tak pro jeho získání jsou zapotřebí dvě figury, ale atakovat jej může pouze král.

B. Pokud střelec zadržuje volného pěšce, tak tento může postoupit pouze za pomoci krále.

C. Strana mající materiální převahu nemůže zpravidla využít důležitý obrat realizace převahy – hrozbu výměny figur a přechod do pěšcové koncovky.

Tyto, poněkud abstraktní výroky použijeme pro odůvodnění řady více konkrétních zákonitostí.

Podívejme se na tuto pozici:



Najít cestu k remíze není obtížné: 1.c5! Sxc5 2.Sb3 e5 3.Se6 Kc7 4.Ke4 a dále postačí držet střelce na diagonále c8-h3.

Tento elementární obrat nám pomůže vyznat se v další analýze.

## I. Remízové tendence

Je jasné, že uvedené zákonitosti koncovek s různobarevními střelci jdou na ruku slabší straně, zvyšují arzenál obranných možností.

## II. Pevnost

Postavit pevnost – to znamená vytvořit nepřístupnou pozici. Tradičně se pod pevností chápe systém pasivní obrany, bránící proniknutí soupeře do obleženého

tábora. My budeme do tohoto pojmu zahrnovat pozice, ve kterých soupeřův král proniká do nepřátelského tábora, ale v tomto táboře se ukazuje být vše pokryto.

Téma pevnosti – základní v koncovkách různobarevných střelců. Takové koncovky v převážné většině případů není třeba hrát, ale „budovat“. Nejdříve se nachází rozestavení figur a pěšců, které dělá pozici nepřístupnou a teprve potom se variantami prověřuje, je-li možné provést naplánované rozestavení a je-li vybudovaná pozice skutečně nepřístupná.

I tato zákonitost „různobarevnosti“ vyžaduje další konkretizaci. Jednou se tady veškerý boj vede „pro“ a „proti“ pevnosti, je třeba zdůraznit nedůležitější pravidla jejího vybudování a zničení – vyčlenit a nastudovat některé základní typy pevnosti, jejich zvláštnosti.

## III. Zvláštnosti rozestavení pěšců

Již víme, že slabší strana může zajistit spolehlivou obranu pěšců, když je postaví na pole barvy svého střelce. To je jediná výjimka z obecného pravidla pro všechny ostatní typy koncovek (a nejenom koncovek), vyžadující stavět pěšce na pole opačné barvy.

A pro silnější stranu se doporučuje stavět pěšce na pole nepřátelského střelce, což ztěžuje jejich blokádu a omezuje pohyblivost soupeřových figur. To je zvláště důležité pro spojené volné pěšce – tady se pravidlo stává prakticky absolutním.

## IV. Nuance pozice důležitější než materiál

Při „různobarevnosti“ dokonce na první pohled nevýznamná změna v postavení pěšců nebo figur se může ukázat být mnohem důležitější než materiálový zisk. Proto se v koncovkách různobarevných střelců vyskytují po celou dobu pozíční oběti pěšců. Tak také v rozebírané koncovce jde bílý ochotně na oběť třetího pěšce, aby dosáhl změny v postavení černého pěšce „e“.

V podobných koncovkách se nelze nechat zlákat získáním materiálních výhod, ale je třeba konkrétně prověřit poté vzniklé pozice – nejsou-li to pevnosti.

### V. Pěšci „na mušce“

Tento obrat je charakteristický především pro slabší stranu, pro kterou je výhodné napadat střelcem soupeřovy pěšce, mít je „na mušce“. Jako výsledek buď se král ukáže být připoután k jejich obraně, nebo pěšec musí postoupit na pro silnější stranu méně výhodné pole – barvy svého střelce.

### VI. Na jedné diagonále

I pro silnější, i pro slabší stranu je obvykle velmi důležité, aby střelec bránil své a zadržoval soupeřovy pěšce „neroztrhávaje se“, na jedné diagonále.

Druhým tahem bílý napadl pěšce e6 a v závěrečné pozici střelec na jedné diagonále brání svého pěšce a zadržuje dva nepřátelské.

A pokud se střelec „roztrhuje“ mezi dvě diagonály, lze to využít takto: 1) „srazit“ střelce z bodu průtnutí dvou diagonál králem, 2) přinutit střelce odejít odtud pomocí zugzwangu, 3) odlákat obětí pěšce.

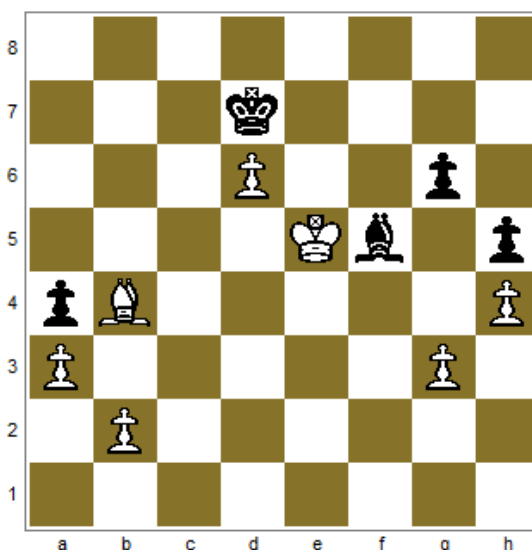
\*\*\*

Nyní se budeme zabývat druhy pevností.

Teorie jich zná hodně. Tak, pro postavení „střelec a dva spojení volní pěšci proti střelci“ jsou nejdůležitější druhy uvedeny již S. Tarraschem. Nyní probereme prakticky velmi důležitou systematizaci typů pevností pro pozice, ve kterých má silnější strana jednoho volného pěšce. Byla navržena J. Averbachem.

### První obranná pozice

Její ideu naznačuje pravidlo A, hovořící o tom, že obranu pěšců může nezřídka zajistit samotný střelec. Král slabší strany blokuje volného pěšce soupeře, střelec brání vlastní pěšce. Pokus zdolat takovou pevnost je obvykle spojený s bojem o vytvoření dalšího volného pěšce. Toho je možné dostat buď útokem na soupeřovy pěšce (když střelec z nějakého důvodu nezvládá jejich obranu), nebo prostřednictvím průlomu, spojeného obvykle s obětmi pěšců. Tady je schéma první obranné pozice:



Král blokuje pěšce „d“, střelec brání své pěšce. Pokusy o výhru bílého mohou být spojeny pouze s vytvořením druhého volného pěšce prostřednictvím průlomu b2-b4.

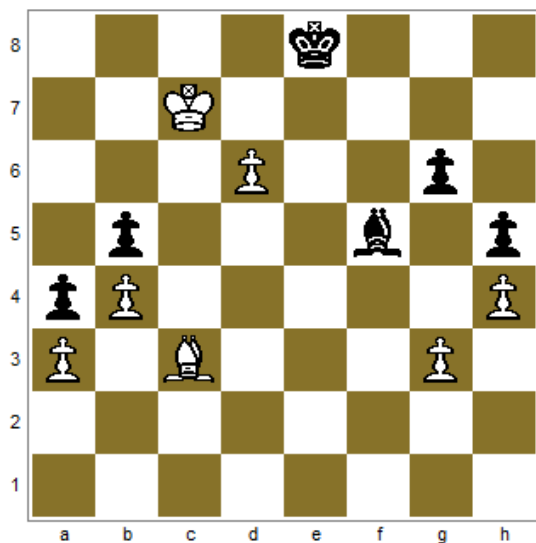
### Druhá obranná pozice

Zde s volným pěšcem bojují současně jak král, tak i střelec. Takové pozice, pokud mohou být zničeny, boří se vytvořením druhého volného pěšce. Kromě toho, protože střelec slabší strany tady nese zvláště velkou zátěž, nezřídka se vyskytuje zugzwang. Důležitou obrannou rezervou je případně přechod do první obranné pozice, která je obecně hlavní, vyskytující se nejčastěji.

Protože při analýze nám druhá obranná pozice nevzniká, lze doporučit rozebrat koncovku Averbach – Ljublinskij (I. díl

„Šachové koncovky“ pod redakcí J. Averbacha). Při jeho analýze uvidí čtenář potvrzení vyslovených tvrzení.

Schéma druhé obranné pozice:

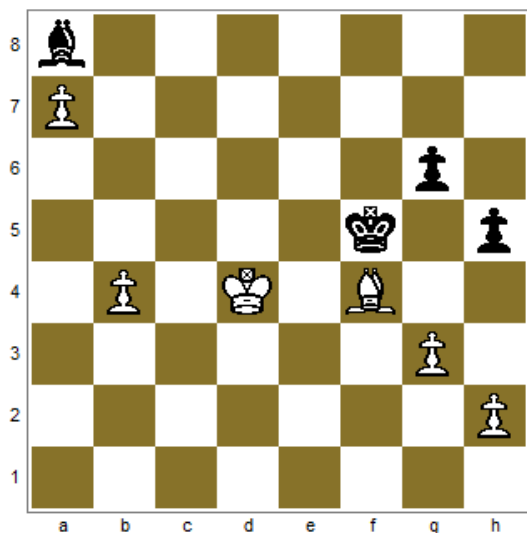


Zde je remízový průběh nevyhnutelný, protože druhého volného pěšce se nepodaří vytvořit. Pouze je třeba na **1.Kb6** nehrát 1. ...Sd3? 2.Kc6, ale **1. ...Sd7!**

### Třetí obranná pozice

Její ideje nám naznačuje pravidlo B. S volným pěšcem bojuje střelec, a král brání své pěšce. Již víme, že postoupit pěšcem lze pouze za pomoci krále, a proto král slabší strany tomu musí bránit. Plán silnější strany je tady spojen, zpravidla, se zajištěním průlomu krále ke svému volnému pěšci. Pokud se to nepodaří „přímo“, podaří se někdy přípravným útokem krále na pěšce na druhém křídle odlákat soupeřova krále a současně si usnadnit průlom k volnému pěšci.

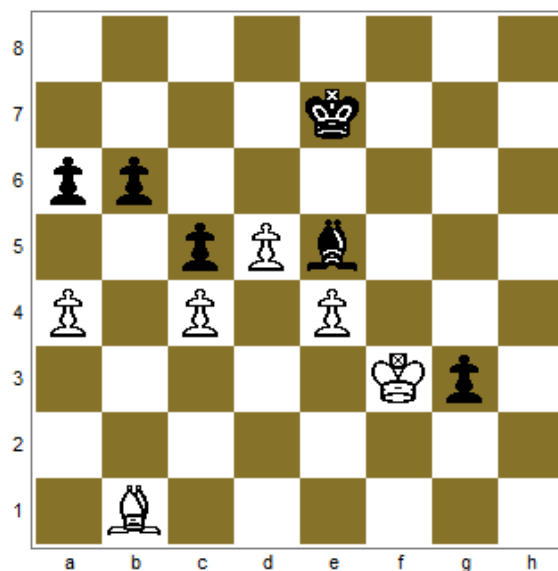
Schéma třetí obranné pozice:



To, že tady je ne jeden, ale dva volní pěšci „a“ a „b“ pochopitelně podstatu ne mění. **1.Kc5 Ke6 2.Kb6 Kd7 3.b5 Kc8!** Remíza. Hrubou chybou by bylo 3. ...Sf3? **4.a8D Sxa8 5.Ka7 Sf3 6.Kb8** a bílý král zajišťuje postup pěšce do dámy. Z tohoto příkladu je jasné, že pro třetí obrannou pozici je charakteristické přesné manévrování králem slabší strany.

Nyní se pokusíme, za využití výše uvedené pozice, vyznat se v několika zajímavých koncovkách.

**Polner – Čigorin, Petrohrad, 1881:**



Černý na tahu

Šance černého jsou lepší. Je nutný druhý volný pěšec. V partii následovalo:

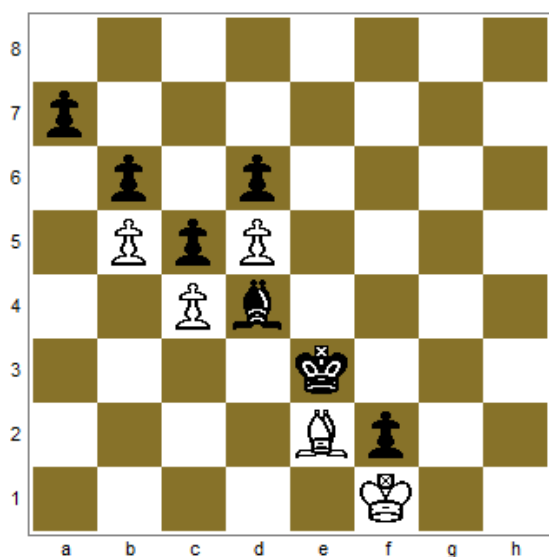
**1. ...b5! 2.ab ab 3.cb Kd7 4.Sd3 Kc7 5.Sf1 Kb6 6.Kg2 Ka5 7.Kf3 Kb4 8.b6 c4 9.b7 c3 10.Sd3 Kb3 11.Kg2 c2 atd.**

Hlavní faktor úspěchu černého spočíval v tom, že jeho střelec působil na jedné diagonále h2-b8.

V této koncovce se oba soupeři dopustili chyby. Tak bílý mohl dosáhnout remízy, pokud by místo **6.Kg2?** zvolil **6.Ke3** (s pěšcem g3 měl bojovat střelec, a s pěšcem c5 – král. Černý král by musel získávat střelce za pěšce „g“ a tou dobou by bílý úspěšně atakoval pěšce „c“, využívaje toho, že černý střelec nemůže současně bránit tohoto pěšce a zadržet bílého na jedné diagonále). **6. ...Ka5 7.Kd2 c4 8.Kc2** (ještě jednodušší je **8.d6!** s okamžitou remízou) **8. ...Kxb5 9.Sg2 Kc5 10.Sf3 Kd4 11.Sb1 Ke3 12.d6 Sxd6 13.Kc3** s remízou.

Nyní není obtížné stanovit, že záchrana bílého byla možná pouze díky soupeřově chybě. Pokud by hrál 3. ...c4! místo 3. ...Kd7?, zabránil by černý uvedenému přeskupení a snadno by vyhrál.

Na závěr probereme ještě tuto variantu: 1. ...b5 2.ab ab 3.Sd3 b4! (3. ...bc? 4.Sxc4 Kd6 5.Sf1 Kc7 6.Ke3 atd. s remízou) 4.Sc2 Kf6 5.Sb3 Kg5 (možné je také 5. ...Sf4, 6. ...Ke5 a 7. ...Kd4) 6.Sd1 Kh4 7.Kg2 (bílý střelec se „roztrhává“ – chrání pole b3 a g4 na různých diagonálách. Využijeme to za pomoci zugzwangu) 7. ...Sd6 8.Sb3 Kg4 a král jde k pěšci „b“ nebo 8.Kg1 Kh3, s hrozbou 9. ...g2.



Černý na tahu

První obranná pozice – pak je nutné dosáhnout druhého volného pěšce, a dosáhnout toho lze pouze provedením a7-a5. Jak připravit tento postup?

1. ...Kd2 2.Sg4 Kc3 3.Se2 Kb4 4.Sd3 Ka5 5.Se2? a6 6.ba Kxa6 7.Sd3 Ka5 8.Se2 Kb4 9.Kg2 b5! 10.cb c4 s lehkou výhrou, jak v předešlém příkladu. Ale po zahrání místo 5.Se2? – 5.Sf5! odráží bílý hrozby: 5. ...a6 6.ba Kxa6 7.Sd7 a 8.Sb5 a první obranná pozice je již neproniknutelná.

Pokud naměrujeme černého krále nikoli na a5, ale na b7, tak lze odrazit hrozbu a7-a5 přinejmenším postavením střelce na a4. Zbývá jediná možnost: převod střelce na b8.

1. ...Sf6 2.Sg4 Sd8 3.Se2 Sc7 4.Sg4 Sb8 5.Sh5!

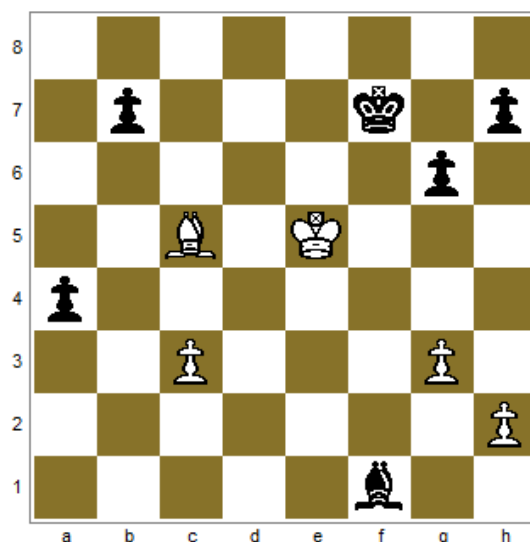
Dobré je také 5.Sd1!, ale nehodí se 5.Sd7? Kd3 nebo 5.Se2? a5 6.ba Sa7 7.Sg4 b5 8.cb c4 atd.

5. ...a5 6.ba b5 (6. ...Sa7 7.Se8!) 7.cb Sa7 8.b6!!

Typická oběť pěšce. Její smysl – vyhnout se zugzwangu po 8.Se2? Sb6! Nyní se musí hrát 9.Sc4, což dává černému rozhodující tempo: 9. ...Kd4 10.Sa2 (nebo 10.Se2 c4 11.Kxf2 c3 12.Ke1 Ke3 13.Sd1 Kd3 14.Se2 Kc2 a 15. ...Kb2) 10. ...c4 11.Kxf2 Kd3! 12.Kf3 c3 13.Sb3 c2 14.Sxc2 Kxc2 15.Ke4 Kc3 16.Kf5 Kc4 17.Ke6 Kc5 – s výhrou.

8. ...Sxb6 9.Se2 Kd2 10.Sb5! Sa7 11.Se2 Kc2 12.Kxf2! (12.Sb5? Kb3) 12. ...c4 13.Kf3 c3 14.Ke4 Kd2 15.Sd3 Sc5 16.Sb1 c2 17.Sxc2 Kxc2 18.Kf5 Kd3 19.Ke6 Kc4 20.a7 (typická zavlékající oběť s „roztrženým“ střelcem). Takovým způsobem černý nemůže vyhrát.

Vidmar – Spielmann, Petrohrad, 1909:



Černý na tahu

Bílý prohrál koncovku, a tento závěr považovali za zákonný také Em. Lasker a I. Rabinovič a řada dalších komentátorů. A mezi tím, jak uvidíme, se mohl bílý zachránit, přičemž různými způsoby.

Prvním tahem – 1. ...Sh3! černý zafixoval objekt útoku – opožděného pěšce h2. Jak se má bílý bránit?

Především popřemýšlíme, nelze-li vybudovat hlavní obrannou pozici? Na první pohled – ne: černý získá pěšce h2 a získá druhého volného pěšce. Ale povšimněme si, že černý střelec je dosud připoután na poli h3 (aby zabránil h2-h4), a to znamená, že bílý se může pokusit nikoliv blokovat, ale prostě králem sebrat pěšce a4: 2.Kd4 Kf6 (2. ...b5 3.c4) 3.Kc4

Kg5 4.Kb4 Kg4 (4. ...Sd7 5.h4 a 6.Sd6 s neproniknutelnou pevností) 5.Sd6! Kf3 (5. ...Sf1 6.h4) 6.Kxa4 Kg2 7.Kb5 Kxh2 (jinak se tratí pěšec b7) 8.g4 Kg2 9.g5 Sf5 10.Kb6 Se4 11.Sf8, pak Sh6 a c3-c4-c5 a pozice bílého je nepřístupná.

V partii se Vidmar rozhodl zatím se držet vyčkávací taktiky (s pěšcem „a“ bojuje střelec – to znamená obrana podle třetí obranné pozice).

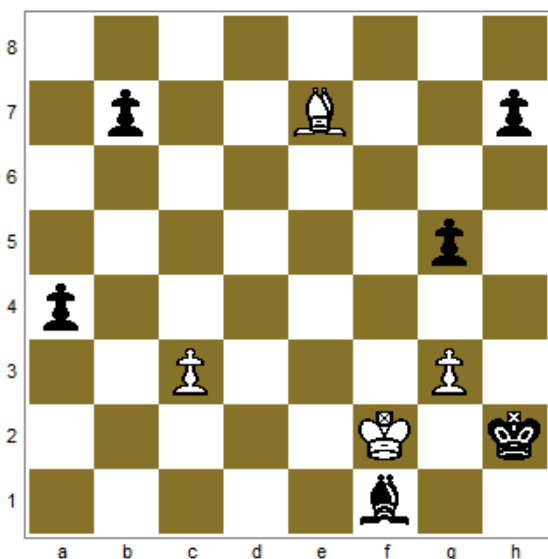
**2.Sa3 g5 3.Sb4 Kg6** Tady následovaly dva „aktivní“ tahy – 4.c4 Kh5 5.Kf6 Kg4 a černý už má možnost průlomu králem k volnému pěšci „a“ – hlavní plán ve třetí obranné pozici.

Partie skončila takto: 6.Sa3 Sg2 7.Sd6 Sf1 8.Kg7 Kf5 9.c5 a3 10.c6 a2 11.g4 Ke4 12.Se5 bc 13.Sa1 c5 14.Kxb7 c4 15.Kg6 Kd3 16.Kxg5 c3 Bílý vzdal.

Bílý místo toho, aby se pokusil postavit nepřístupnou linii obrany (v daném případě se bránit podle třetí obranné pozice), upřednostnil pokus aktivní protihry, šel do nejasných variant, ve kterých se projevila převaha černého.

Zahrajeme za bílého přesně: budeme králem držet „zónu“ – bránit pěšce h2 a nepouštět soupeřova krále k pěšci „a“.

Namísto 4.c4 je správné **4.Sa3 Kh5 5.Ke4 Kg4 6.Ke3 Sf1** (6. ...Kf5 7.Kd4 nebo 7.Kd2). Tady I. Rabinovič rozebírá přirozený tah 7.Se7 (pěšec „na mušce“), ale v daném případě není úspěšný. Po 7. ...Kh3! 8.Kf2 Kxh2! černý vyhrává.



Zde jsou varianty:  
9.Kxf1 Kxg3 10.Sxg5 a3 11.c4 a2 12.Sf6 Kf3 13.Ke1 h5 14.Kd2 h4 atd.

9.Sxg5 a3 10.c4 (nic nemění ani 10.Sc1 a2 11.Sb2 Sc4) 10. ...Sxc4 11.Se7 a2 12.Sf6 Sd5 13.Sh8 Kh3 14.Sa1 Kg4 15.Sg7.

Je možné se probít králem ke svým volným pěšcům? Odpověď na tuto otázku dává partie Euwe – Yanofsky (Groningen, 1946), ve které v obráceném gardu vznikla přesně taková pozice. Dále bylo: 15. ...h5 16.Sh8 b5 17.Sg7 b4 18.Sh8 Sf3!! 19.Sg7 (19.Se5 Kf5 a 20. ...Ke4) 19. ...h4! 20.gh Kf4! a černý král volně přichází na b1.

Ale přece je možné jednat přesněji: **7.Kf2! Sd3 8.Se7 Kh3 9.Kg1**. Jako důkaz toho, že i tato pozice je vyhraná, uvádí I. Rabinovič variantu 9. ...b5 10.Sf8 (10.Sxg5? Kg4 a Kf3) 10. ...Sg6 11.Se7 Kg4 12.Kf2 Kf5 13.Ke2 Ke6 14.Sxg5 Kd5 a černý král prorazil ke svému volnému pěšci.

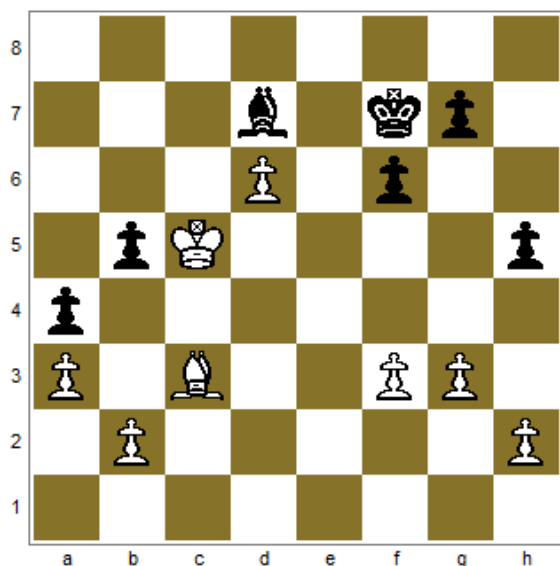
Ale, za prvé, také tady není vidět rozhodující úspěchy černého, například 15.Kd2 Kc4 16.Sf6 a3 17.Kc1 Kb3 18.Sg7 (dobré je také 18.g4) 18. ...a2 (18. ...Sd3 19.Sf6 Sc4 20.Kb1) 19.c4! bc 20.Kd2 s remízou.

A za druhé, varianta je nepřesvědčivá, protože bílý, po 11.Se7, daroval soupeři tempo pro pochod králem. Místo toho je přesnější přinejmenším **11.Sb4**, a pokud **11. ...Kg4**, tak **12.Kf2 Kf5 13.Ke3 Ke6 14.Kd4 (d2)**.

Pokus organizovat průlom králem na druhém křídle, analogicky s koncovkou Euwe – Yanofsky, se zde také nepodaří. Například, 11.Sb4 h5 12.Sf8 h4 13.gh Kxh4 14.Kf2 Kh3 15.Se7 g4 16.Sd6 s lehkou remízou, protože jak 16. ...b4 17.cb a3 18.Se5, tak 16. ...Sh7 17.Kg1 g3 18.hg Kg4 19.Kf2 Kf5 20.Ke3 Ke6 21.Sf8 Kd5 22.Kd2 Kc4 23.Sg7 a3 24.Kc1 černému nic neslibuje

Takže, Vidmar se mohl zachránit. Neprobírali jsme pozorně všechna zakončení partie, zastavili jsme se pouze u dvou důležitých momentů. Není vyloučeno, že také později mohl bílý nějak vážně zkomplikovat soupeři jeho cíle, ale to nesnižuje význam jeho chyby ve volbě plánu a ještě jednou zdůrazňuje remízové tendence pozic s různobarevnými střelci.

Koncovka partie Averbach – Ljublinskij,  
Moskva, 1950



Bílý na tahu

V pozici na diagramu po **1.Kb6** vznikl černému problém – kam jít králem: na e8 nebo na e6. Pokud by černí pěšci stáli na f5 a g6, tak by oba tahy byly rovnocenné, protože bílý nemá žádné možnosti na královském křídle.

Černý odpověděl **1. ...Ke6**

Tento tah je rozhodující chybou. Následovalo:

**2.Kc7 Se8 3.h4!**

Černý ne může hrát **3. ...g6** kvůli **4.Sxf6!**

**3. ...Sd7 4.g4!**

V tom je jádro pudla. Díky nevýhodnému rozestavení černých pěšců na královském křídle se bílému podaří vytvořit ještě jednoho volného pěšce.

**4. ...hg 5.fg Se8 6.h5** a černý vzdal, protože na **6. ...Sd7** rozhodne **7.Sxf6! gf 8.h6**.

Díky nevýhodnému postavení střelce a krále se černému nepodařilo zabránit hře bílého na královském křídle.

No, a pokud by černý zahrál správně, **1. ...Ke8! 2.Kc7 Se6** – může bílý vyhrát? Rozebereme ukázkové pokračování:

**3.h3! Sf5 4.g4 hg 5.fg Sd7**

Dojem je takový, že se bílý nemá jak dostat k jediné slabině černého – pěšci g7. Vždyť bílý střelec se nemůže dostat na f8!

**6.Sd4 Se6 7.Sa7 Sd7 8.Sb8**

Manévry bílého střelce vyzývají na první pohled nepěkný dojem.

**8. ...Se6 9.Kb6**

Předpokládejme, že černý se především drží pasivní taktiky.

**9. ...Sd7 10.Sc7 Kf7 11.Sd8!**

Opravdu se střelec dostane k pěšci „g“?  
**11. ...Ke8 12.Se7 Kf7 13.Kc7 Ke8 14.Sf8!!**

Neuvěřitelné, ale skutečné!

**14. ...g6 15.Sg7 f5 16.g5! f4 17.h4 f3 18.Sd4 Sf5 19.Sf5! Se6 20.h5 gh 21.g6** se snadnou výhrou.

Ale, možná, mohl černý zahrát silněji? Bohužel, ano. Správné pokračování bylo **9.**

**...Kd7! 10.Kxb5 Sb3! 11.Sc7 Sd1**

Pokud by pěšec „b“ stál na b4, bílý snadno vyhrával, zatímco nyní nevýhodné postavení bílých figur vede k remíze, bez ohledu na dva pěšce navíc. Například: **12.Kc5 Sf3 13.Sa5 Sg2!** (pro černého je důležité likvidovat hrozby na královském křídle) **14.h4 Sf3 15.g5 fg 16.hg Sd1 17.Sc3 g6 18.b4 ab 19.Sb2** Bílý, po oběti pěšce, vytvořil ještě jednoho volného pěšce. **19. ...Sc2 20.a4 Sd1 21.a5 Se2 22.Sa3 Sf1 23.Kd5 Se2 24.Ke5 Sf1 25.Kf6 Sd3 26.Kf7 b2** s remízou.

Taktéž k remíze vedlo po **9. ...Sd7 10.sc7 f5!! 11.gf Sxf5 12.Kxb5 Sc2 13.Kc6 Se4+** atd.

Je třeba dodat, že černý dosáhl remízy pouze proto, že bílý měl opožděného pěšce „b“. Pokud by pěšec stál na b4, nemohl by se černý vyhnout porážce.