

# Moderní učebnice šachové hry – Richard Réti

Principy šachového umění v jeho historickém vývoji

Fizkultura i sport, Moskva, 1981 – 3. vydání

## Kapitola IV. Siegbert Tarrasch

I když měl Steinitz soupeře (Anderssen, později Blackburne a Zuckertort), kteří převyšovali jeho šachové nadání, všechny je v zápasech porazil díky hluboké teorii, kterou vypracoval. Jak připomíná Lasker, Steinitzova teorie má mnohem širší význam, než čistě šachový systém. Lze ji uplatnit na zákony jakéhokoliv životního boje, jehož zrcadlem jsou šachy. Další vývoj Steinitzovy teorie mohl jít dvěma směry: filosofickým, jako obecná teorie boje, jejímiž krásnými a názornými ilustracemi mohou sloužit šachy, nebo po čistě šachové cestě – pokud si dáme za cíl nalézt pro tuto teorii formu, nejužitečnější pro rozpracování šachové partie jako takové.

Prvou cestu, příliš daleko vedoucí od šachovnice, aby na jejím základě bylo možné založit šachovou školu, zvolil Lasker, druhou – Tarrasch, který jako první přidal šachové teorii vědecko-názornou formu a stal se učitelem všech pokolení šachistů po Steinitzovi.

Doktor Siegbert Tarrasch se narodil 5. března 1862 ve Vratislavi. Vystudoval medicínu a mnoho let prakticoval jako lékař v Norimberku, potom v Mnichově. V poslední době se zcela oddal praktické a literární šachové činnosti.

Jeho hlavní úspěchy – 1. ceny na mezinárodních turnajích ve Vratislavi (1889), Manchesteru (1890), Drážďanech (1892), Lipsku (1894), Vídni (1898), Monte Carlu (1903), Ostende (1907), nepočítaje dva skvěle vyhrané zápasy s Walbrodtem (1894) a Marshalllem (1905).

Tarraschovi patří velké zásluhy v oblasti šachové literatury. Jeho nejcennější prací je „300 partií“, kde vložil své principy v jak poutavé, jakož i přesvědčivě formě.

Partie č. 20

Francouzská obrana

**Tarrasch – Noa**

Hamburk, 1885

### 1.e4 e6

Toto zahájení vede k zavřené pozici v centru: bílí pěšci na d4 a e5, černí – na d5 a e6. Později se k tomu přidávají ještě dva páry blokujících pěšců na dámském křídle: bílý – a3 a b4, černí – a6 a b5.

Francouzská obrana skvěle ilustruje dva často uplatňované strategické principy, již zběžně zmíněné, které je vhodné tady rozebrat podrobněji.

První z nich říká: v zavřené pozici je střelec stejné barvy s poli svých fixovaných pěšců, zvláště pokud se nachází v týlu takového řetězu, bezcennou figurou, značně ustupující v síle druhému střelci nebo jezdcí. V předmětné partii uvidíme, jaké obtíže způsobí černému takový střelec, zamčený pěšcovými řetězy e6-d5 a a6-b5. Jeho hlavní slabina nespočívá v omezeném pohybu, ale v tom, že nemůže zakrýt „díry“ v týlu nebo mezi pěšcovými řetězy: pole c5 a d6, která se stávají slabými body ve steinitzovském slova smyslu. V takových případech se říká, že v pozici černého jsou slabá černá pole.

Druhý princip, ilustrovaný touto partií, - typická metoda využití takové slabiny. Jako obecné pravidlo, v zavřené pozici nelze hrát na výhru, bez jejího předběžného otevření. Výhra se takovým způsobem dosáhne pouze pěšcovým útokem na jednom z křídel s cílem otevřít hru. Hlavní úkol silnější strany spočívá přitom v tom, aby si do okamžiku takového průlomu zajistila maximální volnost prostoru, aby šlo co možná nejvýhodněji rozestavit figury pro nastávající otevření hry a takovým způsobem si zabezpečit lepší šance v konečném střetnutí.

V rané fázi zahájení je pro černého obtížné srovnat šance v boji o střed. Po 1.e4 e5 ve španělské partii (nejsilnější z útočných zahájení zahajovaných královskými pěšci) se bílému bezpochyby podaří, jak bude podrobněji ukázáno, poměrně brzy zahrát d2-d4, zatímco černý se musí spokojit s postupem d7-d6. Odsud jeden krok

k dobrovolnému se zřeknutí tahu 1. ...e5 ve prospěch 1. ...e6 nebo 1. ...c6 (obrana Caro-Kann) jako příprava dvojitého kroku dámským pěšcem d7-d5. Často zkoušeli taktéž okamžité 1. ...d5 (Skandinávská obrana), ale to je sotva zcela uspokojivé, protože to protivořečí obecně uznávanému principu zdravého vývinu, který říká, že se nemá příliš brzy uvádět do hry dáma (2.ed Dxd5, na což bílý, konec konců, pokračuje 3.Jc3).

## 2.d4 d5

Co má dělat bílý s napadeným pěšcem? Když ještě vládlo Philidorovo učení o pěšcové hře, obvykle tady pokračovali 3.e5 se získáním prostoru, ale protože bílý tímto tahem ztrácí tempo, přechází iniciativa k černému, který cestou 3. ...c5, pak Jb8-c6, Dd8-b6 a případně f7-f6 okamžitě začíná podryvat centrum bílého.

Ukázalo se, že bílý, konec konců, nemůže udržet svůj pěšcový řetěz, a proto takový systém, bez ohledu na úporné pokusy L. Paulsena o její obrození, byl zavržen.

Nicméně, výše uvedené o tomto systému natolik, nakolik je založena na zachování pěšcového řetězu, který tísní soupeře. Ten samý tah 3.e5, ale se zcela jiným cílem znovu uplatňoval Steinitz. A nedávno, pokračující ve Steinitzově myšlence, prohloubil tento systém A. Nimcovič a úspěšně použil v řadě partií (viz partie č. 46).

A Morphy, specialista otevřené hry, pokračoval prostě 3.ed a dosahoval skvělých úspěchů se soupeři, kteří se dopouštěli nepochopitelných ztrát temp. Nicméně, v současné době se „výměnná varianta“ právem považuje za remízovou. Ve své podstatě, po 3.ed ed vzniká pouze jeden otevřený sloupec – „e“, a protože ani jedna strana jej nechce odevzdat (což by očividně bylo nevýhodné), tak se na tomto sloupci nahromadí a poté vymění těžké figury. Ještě dodám, že ani jedna ze stran se nerozhodne zahrát c2-c4 (nebo c7-c5), aby po výměně nevznikl izolovaný pěšec „d“.

Výhodnější bývá co možná nejdéle si uchovat svobodu volby jednání, tomuto principu odpovídá taktéž L. Paulsenem navržený tah 3.Jc3, nyní nejpoužívanější.

## 3.Jc3 Jf6

Už nejednou jsme poznamenali, že často vznikající postavení v centru v zahájení královských pěšců – bílý pěšec e4, černý d6 – je výhodné pro bílého, protože mu dává více volného prostoru. Analogicky také po 3. ..de

4.Jxe4 se získává pěšcové rozestavení (bílý – na d4, černý – na e6), z těch samých důvodů výhodnější pro bílého. A přece tato výměna – hned anebo, což je poněkud silnější, v dalším tahu – je ochotně hrána mnoha současnými mistry, zejména Laskerem, Rubinsteinem, Tartakowerem a Aljechinem. Černý v dalším připravuje postup c7-c5 nebo e6-e5, aby, po odstranění tísnícího pěšce d4, uvolnil svou hru.

## 4.e5

Častěji se hrává 4.Sg5 a upřednostňuje odložit o jeden tah řešení účasti pěšce e4.

## 4. ...Jfd7 5.Jce2

Aby na c7-c5 upevnil svůj pěšcový řetěz prostřednictvím 6.c3. To ale není správný plán. Bílý má hrát podle Steinitzova příkladu, 5.f4 a na 5. ...c5 prostě brát 6.dc, spokojený s udržení bodu e5. Pokus udržet celý pěšcový řetěz, maximálně tísnící soupeře, protiřečí principu, který hlásá že dosažení solidní převahy není možné, pokud sám soupeř neudělá velkou chybu, nebo pokud nedojde k nahromadění řady menších výhod, ospravedlňujících takové ambice.

## 5. ...c5 6.c3 Jc6 7.f4 cd

Abychom čtenáři ukázali obrázek z pedagogického hlediska velkolepých komentářů Tarrasche k jeho partiím, uvádíme od tohoto místa do samého konce jeho vlastní poznámky ze sborníku „300 partií“.

Černý by si nejlépe zajistil převahu, kterou mu dal nepřírozený tah 5.Jce2, kdyby posečkal s touto výměnou, která příliš brzy odebírala napětí a zahrál nejprve Db6, f6 a 0-0.

## 8.cd Sb4+ 9.Sd2!

Daleko propočítaný plán. Nabízející se 9.Jc3 mohlo vést k nezřídka možné ve francouzské obraně oběti kvality: 9. ...0-0 10.Jf3 f6 11.Sd3 fe 12.fe Vxf3 13.gf (aby neztratil rovnou oba centrální pěšce po 13.Dxf3) 13. ...Dh4+ 14.Kf1 Jxd4 15.f4 Dh3+ 16.Kf2 Sc5 17.Se3 Jxe5 18.fe Sd7.

## 10.Jf3

Dříve než nabídnout výměnu dam, vyčkává bílý na rošádu černého, po níž bude jeho král stát méně výhodněji pro koncovku.

## 10. ...0-0 11.Sxb4 Dxb4+ 12.Dd2 Jb6 13.Jc3 Vd8

Zesiluje hrozbu 14. ...Jc4, protože nyní, po 15.Sxc4 dc, bude pěšec d4 slabý.

## 14.Jb5!

Aby přehradil věži sloupec.

## 14. ...Sd7 15.Jd6 Vab8 16.Vac1 Dxd2+

Místo toho, aby sám měnil dámy, nechal to bílý na soupeři, cíl – vyvinout při tom s výhodou svého krále.

**17.Kxd2 Jc8 18.Jb5 a6 19.Jc3**

Poté, co černý nevyužil v zahájení slabinu bílého v centru, tak ten je znatelně posílil a nyní toto centrum silně působí na hru černého.

**19. ...J8e7 20.Sd3 Vbc8 21.b3**

Plánuje převést jezdce přes a4 na c5, což dříve nebylo možné kvůli 21. ...Jxe5 (nebo 21. ...Jxd4) a 22. ...Sxa4. V dalším dění na dámském křídle směřuje k boji o ovládnutí bodu c5 (pro černého c4) jezdcí.

Réti dodává, že v tomto boji má bílý lepší šance, protože má skvělého střelce na polích opačné barvy, než pole fixovaných bílých pěšců, ale černý střelec – na polích svých fixovaných pěšců je znehodnocený (o tom byla řeč v začátku partie). Takovým způsobem, pokud černý jezdec pronikne na c4, může jej bílý v krajním případě vyměnit za svého střelce, který je v takových zavřených pozicích slabší, než aktivní jezdec; zatímco střelcem nekrytá pole c5 a d6 černého jsou velmi slabá.

**21. ...Jb4 22.a3**

Domnívá se, že z pohledu popsaného plánu jsou jezdci důležitější, než střelci, nabízí bílý výměnu, již se černý ze stejných důvodů vyhýbá.

**22. ...Jbc6**

Hrozba – 23. ...Ja5.

**23.b4**

Chybou by bylo 23.Ja4 kvůli 23. ...Ja5 24.Jc5 Vxc5 a 25. ...Jxb3+. Svým, zdálo by se bezcílým, manévrem jezdce narušil černý plán bílého, spojený s manévrem Jc3-a4-c5.

**23. ...h6 24.h4**

Částečně brání tahu g7-g5, což by nicméně nebylo zvláště výhodné pro černého, částečně připravuje útok na královském křídle.

**24. ...Jb8**

Nelze hrát rovnou 24. ...Vc7 kvůli 25.Ja4.

**25.Ke3**

Uvolňuje místo jezdcí.

**25. ...Vc7 26.Vc2 Vdc8 27.Vhc1 Kf8 28.g4 Se8 29.Jd2 Jd7 30.Jb3 Jb6 31.Jc5**

Jezdec nakonec zaujal tento dominantní bod!

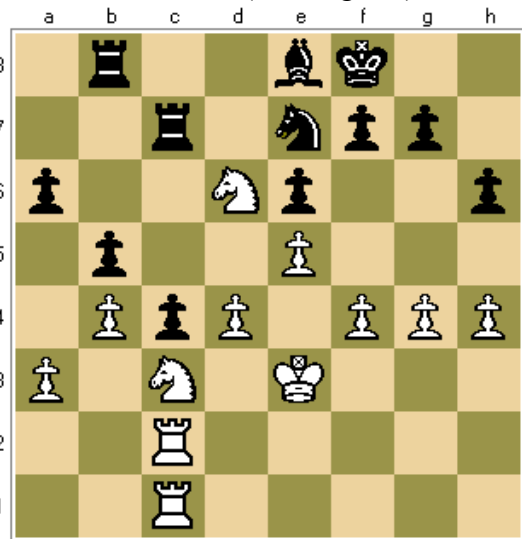
**31. ...Jc4+**

To je pro černého špatné. Ale, kdyby tak nehrál, bílý by stejně, po překrytí sloupce „c“ jezdce, čímž by uvolnil své věže, přistoupil k útoku na královském křídle.

**32.Sxc4 dc 33.J5e4**

Převádí jezdce na ještě lepší pozici. Špatné by konec konců bylo 33.J3e4 kvůli 33. ...Jd5+ a 34. ...Sc6.

**33. ...b5 34.Jd6 Vb8** (viz diagram)



**35.f5**

Začátek dávno připraveného útoku na královském křídle.

**35. ...Sd7 36.Vf2 Jd5+ 37.Jxd5 ed 38.g5 h5 39.Vcf1 Kg8 40.g6 f6 41.Ve2 Sc6 42.Vfe1 Vd8 43.Kf4 fe+ 44.Vxe5! Kf8 45.Jf7 Ve8 46.Jg5 Vce7**

Chyba, která jen urychluje závěr. Partii černého již nelze spasit, například na 46. ...Vxe5 by přišlo 47.de! Ve7 48.f6! gf 49.ef Vxe1 50.Jh7+ Ke8 51.f7+ Kd7 52.f8D Vf1+ 53.Kg5 Vxf8 54.Jxf8+ Ke7 55.g7 Kf7 56.Kh6 Kg8 57.Jg6 a bílý vyhraje.

**47.Jh7+**

Černý vzdal.

Partie č. 21

Ruská hra

**Tarrasch – Marco**

Vídeň, 1898

**1. e4 e5 2. Jf3 Jf6**

Ruská hra, nebo obrana Petrova. Její základní idea – ihned bílému odebrat výhodu úvodního tahu a namísto obrany okamžitě přejít do protiútoků. To se musí zdát podezřelé každému myslícímu šachistovi, věřícímu ve správnost a logiku šachových zákonů. Nyní se toto zahájení vyskytuje velmi zřídka.

**3. Jxe5**

V zájmu bílého je otevřít hru, aby lépe využil převahu úvodního tahu, protože to lze udělat, neztrácí iniciativu. Proto zasluhuje přednost patrně oblíbený Steinitzův tah 3.d4. Nedostatek tahu 2. ...Jf6 spočívá v tom, že po 3.d4 ed může přijít 4.e5. Jestliže na 3.d4

odpoví černý 3. ...Jxe4, tak po 4.Sd3 d5 5.Jxe5 Sd6 6.0-0 0-0 7.c4! bílý úspěšně pokračuje v otevírání hry.

### 3. ...d6

Varianta 3. ...Jxe4 4.De2 názorně ukazuje, jakým nebezpečím se může vystavovat černý, když bude úporně pokračovat ve své snaze o symetrii, bez ohledu na určité otevření hry.

### 4. Jf3 Jxe4 5. d4 Se7

Obvykle hrají 5. ...d5, po čemž se bílý snaží prostřednictvím Sf1-d3, c2-c4, Jb1-c3 atd. podrýt pozici jezdce e4. Základní problém ruské hry je v tom, podaří-li se černému udržet svůj forpost nebo bude donucený se ztrátou tempa na ústup jezdce (nebo jeho výměnu).

V dané partii chce černý obejít tento problém, vyhýbaje se boji o bod e4. Ale tím současně bez boje ustupuje soupeři také velký prostor. A v umění využití této okolnosti je Tarrasch stejně silný, jako Anderssen ve vytváření matových útoků nebo Steinitz ve vyhledávání slabin v soupeřově pozici.

### 6. Sd3 Jf6 7. O-O O-O 8. h3!

Tento tah, vedoucí nejdříve ze všeho k pohybu, uplatňoval Tarrasch systematicky v partiích, kde je jezdec vyvíjen na f3. Jeho nejbližší cíl – stísnění střelce c8 a pak – příprava útoku na pozici rošády (g2-g4).

### 8. ...Se6

Následujícím tahy Tarrasch mistrovsky pokračuje v stísnění tohoto střelce, započaté tahem 8.h3.

### 9. c4 c6 10. Jg5!

Otevírá cestu pěšci „f“.

### 10. ...Ja6 11. Jc3

Toto není pouze vývinový tah, ale také příprava ústupu pro střelce pro případné Ja6-b4.

### 11. ...Jc7 12. f4 h6 13. Jf3!

Již ze Steinitzových partií jsme si osvojili, že je třeba se vyhýbat bezcílým výměnám, když je soupeř ve stísněné pozici.

### 13. ...Dc8 14. Dc2 Vb8

Černý, nemaje možnosti podniknout něco v centru, ani na královském křídle, hledá protihru na dámském.

### 15. f5 Sd7 16. Sf4 b5 17. b3 c5 18. d5 b4 19. Je2 a5 20. g4 Jh7 21. h4

Postup pěšců ještě více stísnuje černé figury a je přípravou na rozhodující průlom, který bude muset otevřít hru ve prospěch bílého. To je mimořádně charakteristické pro teorii využití stísněného postavení soupeře.

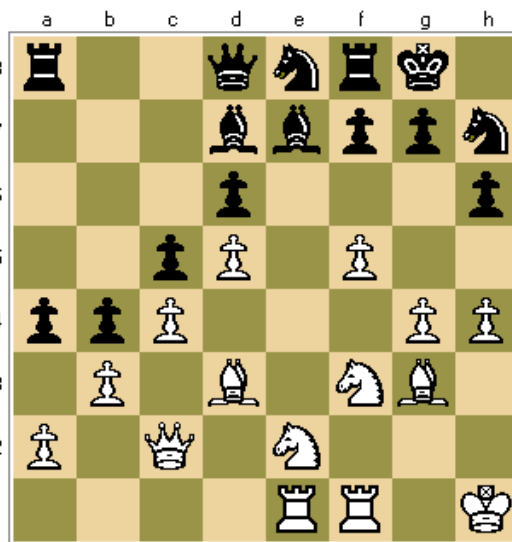
V daném případě, jak často bývá, je úspěšný průlom pozice rošády automaticky

spojen s útokem na krále. Jak jsme již viděli v partii č. 3 (*Anderssen-Paulsen, Philidorova obrana, Vídeň, 1873*), podobný pěšcový útok na královském křídle je pouze tehdy opodstatněný, když ze strany soupeře není možný protiúder v centru (zvláště pokud má útočník trvalou převahu v centru). Ve zmíněné partii byl takovou převahou silný bod d5; v daném případě to je prostorová převaha vyplývající z pěšcového postavení. V podobných pozicích je útok na královském křídle nejenom opodstatněný, ale také se jeví jediným způsobem realizace dosažené převahy.

### 21. ...Dd8 22. Sg3 a4 23. Kh1 Va8 24. Vae1!

Vyhýbá se výměně věží (viz poznámka ke 13. tahu).

### 24. ...Je8



Černý kryje pěšce d6, aby tahem 25. ...Sf6 pokračoval ve své demonstraci na dámském křídle.

### 25. Jf4 Sf6 26. Je6!

Černý nemůže brát jezdce, protože po 26. ...fe 27.fe nelze ani ustoupit jezdce h7, ani jej chránit. Jasný příklad toho, jak si ve stísněné pozici figury pouze navzájem překážejí.

### 26. ...axb3 27. axb3 Db6 28. Jxf8 Kxf8 29.g5!

Závěrečný útok díky bezmocnému postavení černých figur rychle vede k cíli.

### 29. ...hxc5 30. hxc5 Jxc5 31. Dh2 Kg8 32. Jxc5 Sxc5 33. f6 g6 34. Sxc6!

Černý vzdal.

## K teorii španělské hry

Vrátíme se ke Steintzovu pojetí španělské hry, nebo Philidorovy obrany. Bez snahy ovládnutí prostoru v centru, uplatňoval pevné pěšcové postavení e4-e3-c3, aby klidně přešel ke křídelnímu útoku. Ale v partii č. 3 bílý po 1.e4 e5 2.Jf3 d6 dosáhl tahem 3.d4 zisku prostoru v centru.

Zkušenost učí, že tah d2-d4 v zahájení královských pěšců je silný pouze tehdy, když černý před tím zahrál d7-d6. Doporučuji si to trvale zapamatovat. V opačném případě (dokud nebylo zahráno d7-d6) černý zahraje Jg8-f6, napadá pěšce e4 a přebere bílému takovým způsobem iniciativu a bez problémů dosáhne tahu d7-d5. Zatímco postupný postup d7-d6-d5 znamená ztrátu času a provádí se jen s velkými obtížemi, není-li zcela nemožný. Novější chápání španělské hry, neskonale mnohým spojené s Tarraschem, vede zejména k tomu, aby systematickým tlakem na pěšce e5 (prostřednictvím Jg1-f3 a Sf1-b5) vynutit černého zahrát d7-d6 a pak již získat prostor v centru d2-d4, jako v téže partii č. 3.

Z tohoto důvodu se černý ve španělské hře pokud možná vyhýbá tomuto ideálnímu postavení pro bílého. K tomu směřuje například berlínská obrana (3. ...Jf6), ve které černý namísto obrany pěšce e5 napadá pěšce e4. Jak jsme již uvedli v poznámkách k partii č. 18, bílý, pokud se nechce zřeknout plánu zahrát následně d2-d4, musí, bez pokrytí pěšce e4, dělat rošádu. Pokud pak černý zahraje pro obranu pěšce e5 4. ...d6, tak bílý prostřednictvím 5.d4 dosáhne cíle. Pokud si černý přeje vyhnout se takovému stísnění, tak musí brát pěšce (4. ...Jxe4), i když je jasné, že jej bílý ihned dobere a ve vzniklém otevřeném postavení stojí lépe díky náskoku ve vývinu. Je pravdou, že tato převaha není velká a už vůbec ne rozhodující. Navíc je pro černého krajně obtížné vyhnout se poněkud horší pozici v zahájení kvůli výhodě prvního tahu bílého. S ohledem na výše uvedené lze považovat tuto obranu, kterou podrobně probereme v následující partii, důležitým dědictvím teorie zahájení.

Partie č. 22  
Španělská hra  
**Tarrasch – Lasker**  
Mnichov, 1908

**1. e4 e5 2. Jf3 Jc6 3. Sb5 Jf6 4. O-O Jxe4 5. d4**

Pokud si chce bílý, po dobrání pěšce, zachovat převahu ve vývinu, musí se snažit nastolit materiálovou rovnováhu s pomocí vývinových a útočných tahů, ne však prostě cestou 5.Ve1 a 6.Jxe5.

**5. ...Se7 6. De2**

Silnější, než 6.Ve1, protože pole d1 se může hodit pro věž.

**6. ...Jd6 7. Sxc6 bxc6**

Přirozeněji vyhlíží 7. ...dc, což by bylo možné v případě 6.Ve1 (namísto 6.De2). Nyní na 7. ...dc by přišlo 8.de a potom 9.Vd1 s rozhodující výhodou bílého.

**8.dxe5 Jb7 9. Jc3 O-O 10. Ve1**

Aby se osvobodil, musí černý zahrát d7-d5. Právě tomu brání tah bílého (po 10. ...d5 11.ed by musel černý brát střelcem a zůstal by se špatnými pěšci). Černý proto dává přednost převodu jezdců na e6.

**10. ...Jc5 11. Jd4 Je6 12. Se3 Jxd4 13. Sxd4**

Tady v případě 13. ...d5 14.ed Sxd6 by byli dva silní střelci pro černého dostatečnou kompenzací za špatné pěšce. Nicméně Pillsbury si v partii proti Tarraschovi (Videň, 1896) povšiml slabiny v pozici černého na c5, vzniklé po 13. ...d5 a ihned ji prostřednictvím 14.Ja4 (není špatné také 14.de3) využil. Aby se černý této slabině vyhnul, postupuje nejprve pěšcem „c“.

**13. ...c5 14. Se3 d5 15. exd6 Sxd6 16. Je4 Sb7**

Brání tahu 17.Jxc5, na což by přišlo 17. ...Sxc5 18.Sxc5 Dg5 a černý získává figuru.

**17. Jxd6**

Dva střelci černého stáli poměrně hrozivě, takže bílý jednoho z nich mění a rozpojuje tím soupeřovy pěšce. Opožděnost pěšce d6 stále ještě zajišťuje bílému malou převahu, ale černý má díky různobarevným střelcům skvělé šance na remízu.

**17. ...cxd6 18. c4 Df6 19. Vad1 Vfe8 20. Dg4**

Bílý opět přebírá iniciativu, která jinak po 20. ...Dg6 nebo 20. ...Ve6 a 21. ...Df5 přecházela na černého.

Ted' hrozí 21.Dd7. Za černého je špatné 20. ...Dxb2 kvůli 21.Vb1 Dc3 22.Vec1 Da3 23.Sh6 g6 24.Df4 a bílý vyhraje.

## 20. ...Sc6

Ztráta času, dávající bílému značnou výhodu. Partii zachraňoval tah 20. ...Ve6.

## 21. Ve2

Zabraňuje odpovědi 21. ...Ve6, na což nyní přijde 22.Sg5 a 23.Vxe6 se ziskem pěšce.

## 21. ...Ve4 22. Dg3 De6

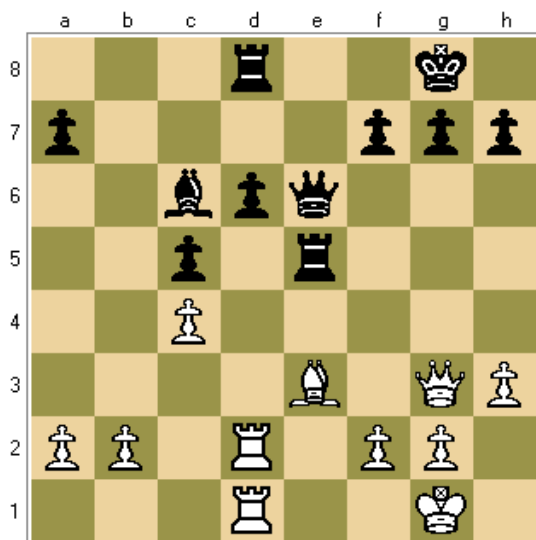
K tomuto a dalším tahům uvádíme poznámky S. Tarrasche z jeho knihy „Šachový zápas Lasker – Tarrasch“:

„Pozoruhodný tah, vedoucí ke krajně zajímavým komplikacím. Bylo možné očekávat 22. ...Vxc4 s pokračováním 23.Vxd6 Vd8! 24.Vxd8+ Dxd8, po čemž, nicméně, bílý díky hrozbám Se3-h6, Ve2-d2 atd. získával lepší hru. Po tahu v partii hrozí především 23. ...Vg4. Stejný tah je možný jako odpověď na 23.Dxd6, přičemž po něm vzniká nejenom úder na g2, ale také zisk kvality po 24. ...Sf3. Uspokojivou odpovědí bylo nyní 23.Vxd6 Dxc4 24.Ved2, neobávaje se 24. ...Vg4, protože pokračování 25.Vd8+ Se8 26.Dxg4 Dxg4 27.Vxa8 je nesporně ve prospěch bílého. Nicméně, jím zahráný tah v partii, nejjednodušším způsobem odrážející hrozbu 23. ...Vg4, je mnohem silnější.“

## 23. h3!

„Na 23. ...Dxc4 by bílý prostřednictvím 24.Sh6 g6 25.Vxe4 Dxe4 26.Vxd6 získal skvělou hru, protože střelec h6 stojí velmi silně, podporuje matové hrozby; například, rovnou hrozí 27.Vxc6 Dxc6 28.De5 f6 29.De7 s nevyhnutelným matem.“

## 23. ...Vd8 24. Ved2 Ve5



## 25. Sh6 Dg6

Pokud 25. ...Dxh6, tak 26.Dxe5.

## 26. Sf4 Ve6 27. Sxd6 Dh5 28. Dg4 Dxg4 29. hxg4 Ve4 30. Sxc5 Vxd2 31. Vxd2 h5 32. Vd6

Černý vzdal.

## Partie č. 23

Francouzská obrana

Tarrasch – Mieses

Berlín, 1916

## 1. d4 e6 2. e4

S přehozením tahů vznikla francouzská obrana.

## 2. ...d5 3. Jc3 dxe4

Viz poznámky k 3. tahu partie č. 20.

## 4. Jxe4 Jd7

Není výhodné okamžité 4. ...Jf6 kvůli 5.Jxf6+ Dxf6 6.Jf3 s hrozbou pronásledování dámy prostřednictvím 7.Sg5.

Pokračování v partii bylo vypracováno a nejednou vyzkoušeno A. Rubinsteinm, kvůli čemu je nazývají Rubinsteinovou variantou francouzské obrany.

## 5. Jf3 Jgf6 6. Sd3 Se7

V jedné z dřívějších partií mezi týmiž soupeři se stalo 6. ...Jxe4 7.Sxe4 Jf6 a bílý pokračoval 8.Sg5 Se7 9.Sxf6 s dobrou hrou.

## 7. O-O Jxe4 8.Sxe4 Jf6 9. Sd3 b6

Křídelní vývin dámského střelce zcela v duchu pozice, ale tah 9. ...b6 do rošády – vážná strategická chyba, kvůli které se hra černého rychle zhroutí.

## 10. Je5

Jestliže nyní 10. ...Sb7, tak bílý tahem 11.Sb5+ zbaví černého rošády.

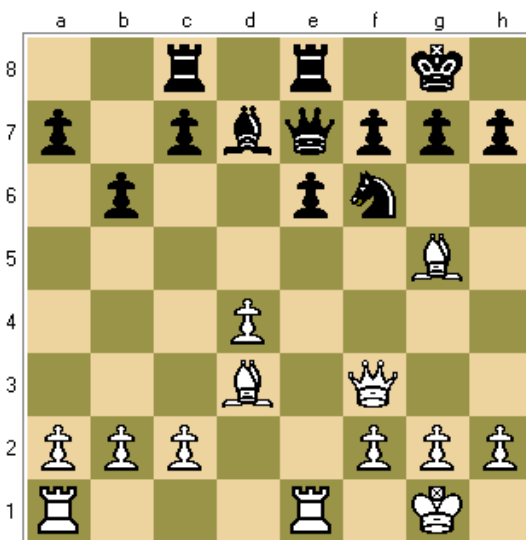
## 10. ...O-O 11. Jc6 Dd6 12. Df3

Slabší je nejprve 12.Jxe7+ a pak 13.Df3, protože černý odpoví 13. ...Vb8 a poté Sc8-b7, což nyní není možné.

## 12. ...Sd7 13. Jxe7+ Dxe7 14. Sg5 Vac8

Černý se měl nezbytně za každou cenu zbavit vazby jezdce f6, tlačící na pozici jeho rošády, a za tím účelem zahrát 14. ...h6.

## 15. Vfe1 Vfe8



Opět bylo třeba hrát 15. ...h6. Následujícím tahem tomu bílý radikálně zamezí.

### 16. Dh3

Nyní již 16. ...h6 není možné, protože po 17.Sxh6 gh 18.Dxh6 bílý vyhrává díky hrozbě 19.Ve3.

Černý se snaží usmířit soupeře obětí pěšce.

### 16. ...Dd6 17. Sxf6 gxf6

Po 18.Dxh7+ král přes f8 odejde na klidnou pozici e7 a černému se nabízejí dokonce šance organizovat útok na bílého krále po otevřených sloupcích „g“ a „h“. Tarrasch namísto toho následujícím tahem pevně zachytí černého krále v matové síti.

### 18. Dh6!

Hrozí čtyřtahový mat: 19.Sxh7+ atd.

### 18. ...f5 19. Ve3 Dxd4 20. c3

Černý vzdal: na ústup dámy přijde 21.Vg3+.

## Dámský gambit

Zároveň s 1.e4 od dřevních dob bylo rozšířeným zahájením také 1.d4. Pokud se bude černý snažit podporovat dokud to bude možné rovnováhu při ovládnutí prostoru v centru, tak analogicky odpovědi 1. ...e5 na 1.e4, také zde odpovídá 1. ...d5. Vzniká tak zvané zahájení dámských pěšců. Může se zdát, že je to úplná analogie se zahájením královských pěšců (1.e4 e5). Pokud se, nicméně, podíváme hlouběji, tak se ukáže, že tady boj o centrum dostává podstatně jiné formy.

Připomínáme, že v zahájení královských pěšců se bílému otevírají dvě zásadně odlišné možnosti využít výhodu prvního tahu pro výhodné otevření hry. První cesta – f2-f4, rovnou, jako v královském gambitu, nebo po 2.Jc3, jako ve vídeňské hře. Druhá cesta – d2-d4, již ve 3. tahu, jako ve skotské hře, nebo později, jako například ve španělské. Svého času jsme došli k závěru, že metoda vývinu s d2-d4 je přednostní, než s f2-f4. Hlavní odůvodnění je, že tah f2-f4 oslabuje pozici vlastního krále, a taktéž, že po d2-d4 je pěšec d4 krytý dámou, zatímco pěšec f4 není podporována ničím.

Také v zahájení dámských pěšců existují dvě metody otevření hry – prostřednictvím c2-c4 a e2-e4. Ale na rozdíl od zahájení královských pěšců, je křídelní tah c2-c4 přednostnější, než postup centrálního pěšce e2-e4. Neboť stinná stránka tahu f2-f4

(oslabení krále) u tahu c2-c4 neexistuje, ale tah e2-e4 je obtížněji uskutečnitelný, než d2-d4 (v zahájení královských pěšců), protože bod e4, na rozdíl od d4, není ničím podpořen. Hle, proč „dámský gambit“ (2.c4 nebo, s přehozením tahů, nejprve 2.Jf3 a potom 3.c4) – obvyklá forma zahájení dámských pěšců, zatímco průlom e2-e4 (nebo e3-e4 po přípravném e2-e3) se vyskytuje poměrně řídké.

Partie č. 24

Dámský gambit

**Tarrasch – Tartakower**

Berlín, 1920

### 1. d4 d5 2. c4

Dámský gambit není gambitem ve vlastním slova smyslu, protože černý jej téměř nikdy nepřijímá. I když bere pěšce, tak nikoliv s cílem jej udržet a bílý jej rychle s výhodou dobere. Například: 2. ...dc 3.e3 b5 4.a4 a pokud 4. ...c6, tak 5.ab cb 6.Df3 a bílý získává figuru. Jestliže 4. ...Sd7, tak 5.ab Sxb5 6.b3 atd. s výhodou bílého.

Pravda, černý může na 3.e3 nezkoušet udržet pěšce, uvolnit svou hru prostřednictvím 3. ...e5. Nicméně, získaný pěšec je tak slabý, že bílý nemusí spěchat s jeho dobráním a může, předcházet 3. ...e5, klidně zahrát nejprve 3.Jf3, a černému se stejně nepodaří, bez ohledu na uvolňující tempo, pokrýt pěšce c4. Například: 3. ...c6 4.e3 b5 5.a4 e6 6.ab cb 7.b3 (v těchto variantách fixní tah) 7. ...Sb4+ 8.Sd2 Sxd2+ 9.Jxd2 a bílý dobírá pěšce v lepší pozici.

### 2. ...e5

Nyní vzniklý Albinův protigambit je v mnoha poměrech analogický s Falkbeerovým protigambitem. Ale protože je podstata zahájení dámských pěšců odlišná od zahájení královských, tak také ani s nimi spojené varianty nejsou symetrické.

Falkbeerův protigambit je natolik účelný, že jsme byli náchylní, jak si vzpomene čtenář, jej uznat za vyvrácení královského gambitu.

Naopak, Albinův protigambit je sotva zcela korektní. Hlavní rozdíl oproti Falkbeerovu protigambitu spočívá v tom, že pozice bílého krále se neoslabuje. K tomu se ještě přidávají mnohé úvahy. Ve „Falkbeerovi“ se bílý pěšec d5 ihned dostává pod napadení soupeřovy dámy, a zde korespondující pěšec e5 (po 3.de d4) není ničím napadený; a zde černý pěšec d4 se již

nachází pod úderem dámy a po Jg1-f3 a Jb1-d2-b3 se často stává poměrně slabým.

### 3. dxe5 d4

Když pokračujeme v analogii, zde by bylo možné připustit možnost tahu 4.e3. Nicméně na 4.e3 přijde 4. ...Sb4+ 5.Sd2 de 6.Sxb4 ef+ 7.Ke2 fgJ+! 8.Kxf2 Dh4+ 9.g3 Dd4+ atd. s výhodou černého.

### 4. Jf3 c5

Obvykle se hrává 4. ...Jc6, na což následuje 5.Jbd2, pak g2-g3 a Sf1-g2. Pokud černý odpoví 5. ...Sf5, tak bílý, konec konců, zahraje preventivně 6.a3, aby nepřipustil 6. ...Jb4.

Tah 4. ...c5, často používaný Tartakowerem, směřuje k obraně pěšce d4. Nicméně, neodpovídá ani vývinu černému, ani jeho útoku, neodpovídá gambitovému duchu.

### 5. e3 Jc6 6. exd4 cxd4 7. Sd3 Jge7 8.Jbd2 Sg4 9. Db3 Dc7 10. O-O O-O-O

Pro černého je obtížné vyrovnat hru, protože za tím účelem je třeba získat pěšce e5 a posílit svého pěšce d4. Aby pro to zmobilizoval své síly, je třeba začít dlouhou rošádou. Ale Tarrasch skvěle využije šance na útok, které se při tom otevírají.

### 11. Ve1 Jg6 12. h3 Se6

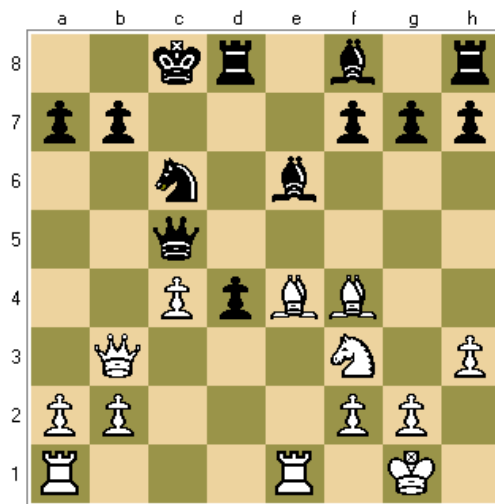
Bylo možné dobrat pěšce: 12. ...Sxf3 13.Jxf3 Jgxe5, ale po odpovědi 14.Se4! získá bílý lepší hru, když má dva velkolepé střelce při nevhodném postavení černého krále. Tartakower proto dává přednost vyvinout střelce, protože bílý stejně nemůže pokrýt pěšce e5.

### 13. Se4 Jgxe5 14. Jxe5 Dxe5

Na 14. ...Jxe5 by přišlo 15.Sxb7+ Dxb7 16.Vxe5. Tehdy by byl černý s ohledem na obnaženou pozici svého krále přinucen vyměnit dámy a po 16. ...Dxb3 17.ab Kb7 18.Vea5 se jeho pozice stává beznadějnou.

Pravda, také teď mohl bílý získat pěšce s výměnou dam (15.Dxb7+ Kxb7 16.Sxc6+ Kxc6 17.Vxe5), ale v tomto případě dávala černému existence dvojice střelců a volného pěšce dobrou protihru.

### 15. Jf3 Dc5 16. Sf4!



Nádherně zahráno. Na 16. ...Sxc4 připravil bílý pokračování 17.Dxc4 Dxc4 18.Sf5+ Vd7 19.Ve8+ Jd8 20.Je5.

### 16. ...Sd6 17. Sxc6 bxc6 18. Sxd6 Vxd6 19. Je5 Vhd8

Pěšec c4 je krytý a pokud by černý zahrál 19. ...f6, tak varianta je 20.Jd3 Dxc4 21.Da3 výhodná pro bílého.

### 20. Da4

Hrozba okamžité výhry: 21.b4 a 22.c5. Černý, vkládaje poslední naděje na volného pěšce, aby jej oživil, obětuje kvalitu a přesto utrhá porážku kvůli špatné pozici krále – logický výsledek celé jeho nesprávné strategie.

### 20. ...d3 21. b4 Dd4 22. Jxc6 Vxc6 23. Dxc6+ Kb8 24. c5 d2 25. Ved1 Sf5

Na 25. ...Sc4 by následovalo 26.b5 Se2 (26. ...Sd5 27.Da6 Dxc5 28.Vxd2) 27.b6. Jestliže bílý nyní zahraje 26.b5, tak 26. ...Se4 27.Da6 Dxc5.

### 26. Db5+ Kc7

Po jiných ústupech krále by přišlo 27.c6, ale nyní je tento postup neúčelným kvůli 27. ...Sc8 a pěšec c6 je slabý.

### 27.Da5+ Kb8 28. b5 Sc2 29. b6 Vd7 30. bxa7+

Pokud 30.c6, tak konec konců 30. ...ab.

### 30. ...Ka8 31. c6 Vd5 32. c7 Sf5 33. c8D+ Sxc8 34. Dc7

Černý musí odevzdat střelce, což rozhoduje partii.

### 34. ...Vb5 35. Dxc8+ Kxa7 36. a4 Vc5 37. Dg4 Dxa1 38. Vxa1 Vc1+ 39. Dd1

Černý vzdal.