

Ostende 1907

OSTENDE 1907		1	2	3	4	5	6	
1	Tarrasch Siegbert		½ ½ 1 0	½ 1 ½ 1	½ 1 ½ ½	1 ½ 0 1	1 ½ 0 1	12,5
			2	3	2,5	2,5	2,5	
2	Schlechter Karl	½ ½ 0 1		1 1 ½ ½	½ 0 1 0	½ 1 ½ ½	½ ½ 1 1	12
		2		3	1,5	2,5	3	
3	Janowski David	½ 0 ½ 0	0 0 ½ ½		1 0 1 0	1 1 1 1	1 1 ½ 1	11,5
		1	1		2	4	3,5	
4	Marshall Frank	½ 0 ½ ½	½ 1 0 1	0 1 0 1		0 ½ 1 1	½ ½ 1 1	11,5
		1,5	2,5	2		2,5	3	
5	Burn Amos	0 ½ 0 1	½ 0 ½ ½	0 0 0 0	1 ½ 0 0		½ 1 1 1	8
		1,5	1,5	0	1,5		3,5	
6	Čigorin Michail	0 ½ 1 0	½ ½ 0 0	0 0 ½ 0	½ ½ 0 0	½ 0 0 0		4,5
		1,5	1	0,5	1	0,5		

Partie č. 1 – Dámský gambit Burn – Janowski

1. d4 d5 2. c4 dxc4

Jak jsem již nejednou psal, přijetí dámského gambitu považuji za nevýhodné, protože černý daruje soupeři tempo a odevzdá při tom centrum.

3. Jf3

Blackburnův tah, považovaný za nejlepší, protože brání tahu e7-e5. Nicméně 3.e3 není o nic horší, i když připouští odpověď 3. ...e5.

3. ...Jf6 4. e3

Jediná obtíž, kterou musí bílý překonat v dámském gambitu, spočívá ve vývinu černopolného střelce, jak se přihodilo i v této partii. Proto lze doporučit vývin střelce na g5 nebo na f4, za tím účelem je třeba zahrát preventivně 4.Jc3 (ne hned 4.Sg5 kvůli 4. ...Je4).

4. ...c5 5. Sxc4 e6 6. Jc3 a6

Tento často Janovskim hraný křídelní postup se zřetelně zapsal jako zesílení obvyklé obrany. Černý ovládá prostor na dámském křídle a jeho pěšci začínají hrozit soupeři.

7. O-O

Výpad a2-a4 se nedoporučuje. Poměrně slušný plán spočívá v tom, dovolit postup černých pěšců a potom narušit jejich výstavbu tahem a2-a4, vynucujícím odpověď b5-b4. Takto se dostává pole c4 k dispozici bílému. Zvláště výhodné je pro bílého provést tento plán do vývinu dámského jezdece, protože jinak se bude

muset vrátit na b1, aby se přes d2 dostal na c4.

7. ...b5 8. Sd3

Stejně zdárně mohl jít střelec také na b3. Marshall v posledním kole, se stejným Janovskim, ustoupil střelcem na e2; a toto pokračování se ukázalo být výhodné pro bílého.

8. ...Sb7 9. De2 Jbd7

Obvykle se tento jezdec vyvíjí na c6, odkud napadá pěšce d4 a současně brání postupu e3-e4. Na druhé straně, na d7 jezdec nepřekrývá diagonálu, po které bělopolný střelec může vyvíjet efektivní útočné působení. Na základě vlastních zkušeností předpokládám, že jezdec téměř vždy stojí lépe na polích c3 (c6) a f3 (f6), odkud je již připraven skočit do soupeřova teritoria, než na polích d2 (d7) a e2 (e7).

10. Vd1 Dc7

Zde může dáma být na sloupci, obštelovaném nepřátelskou věží; proto ji bylo lepší postavit na b6.

11. Sd2?

Bylo nezbytné osvobodit černopolného střelce z vězení tahem 11.e4 a nebát se při tom pokračování 11. ...cd 12.Jxd4 Jc5, při němž černý musel při nedokončeném vývinu počítat s možností útoku po oběti na b5.

11. ...,Sd6 12. Vac1 Db6

Chybný by byl pokus získat pěšce cestou 12. ...Sxf3 s dalším 13. ...Sxh2, protože potom by byla napadená věž na a8 a střelci h2 hrozilo uzavření tahem g2-g3.

13. Se1

Bílý rozvíjí střelce podle Steinitze, nicméně tento střelec prakticky zahálí. Výsledkem je, že bez ohledu na lepší vývin, bude mít bílý brzy horší pozici. Černý převezme iniciativu, založenou na skvělém postavení obou střelců.

13. ...O-O 14. Sc2

Také tady i dále lze bílému těžko poradit něco lepšího. Často se stává, že pokud stojí jedna figura špatně, tak celá partie je špatná.

14. ...Vac8 15. dxc5 Vxc5

Přirozené a správné by bylo brát lehkou figurou. Věž se nyní ocitá na útočné pozici, ale jak ukáže další průběh událostí, sama se při tom stane zranitelnou.

16. Jd4 Sb8 17. f3

Celý manévr spojený s posledními tahy má za cíl převést střelce na f2, kde již opravdu rozvine pro černého nebezpečnou působnost.

17. ...Vfc8

Riskantní, protože současně bere druhé věži jediné dobré ústupové pole.

18. Sf2 Vh5 19. f4 Vhc5

Jinak mohl bílý například prostřednictvím Se4 využít odkrytou pozici věže pro oslabení útoku.

20. Vd2

Nějak oživit střelce bylo možné po Jb3 a e3-e4, ale ani to by nepřineslo bílému zvláštní výhodu. Černá věž by šla na c4, po Sd3 by se přemístila na b4 a dáma by se vrátila na d8. V tom případě by byl postup e4-e5 výhodný pro černého s ohledem na odpověď Jd5. Černý stojí celkově natolik dobře a má tolik možností pro útok na pozici bílého krále, že se vůbec neleká nevyhnutelnosti odevzdat zatoulanou věž za lehkou figuru. Janowskim zahráný výpad věží byl riskantní, nikoliv však chybný.

20. ...g6

Příprava k postupu pěšce e6. Preventivně je třeba předejít tahu Sf5.

21. Vcd1

Nyní hrozí bílý získat převahu tahy 22.Jb3 V5c7 23.e4.

21. ...Dc7 22. Jb3 Vc4 23. Sd3 Vb4 24. Vc2 Dd8 25. Jd4

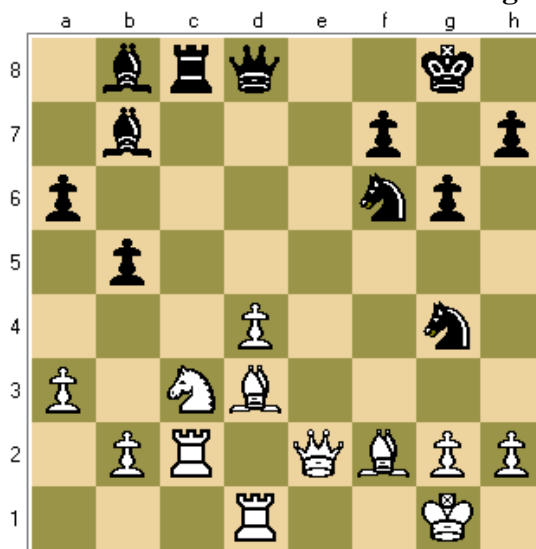
Je docela přirozené, že bílý chce využít patové postavení věže prostřednictvím a2-a3. Nejlepší přípravou tohoto tahu byl ústup jezdece na c1. Ale i v tomto, pro černého nejhorším případě, by mohla věž

prodat svůj život draze po Vxb2 s dalším Vxc3.

25. ...e5!

Rozhodující úder. Černý otevírá diagonálu pro střelce a zapojuje do útoku jezdece.

26. fxe5 Jxe5 27. a3 Vxd4 28. exd4 Jeg4



Útok na rošádové postavení, který vede dáma a 4 lehké figury, nemůže kvalita navíc vyrovnat.

29. h3

Ještě nebylo pozdě zahrát Je4, což by bylo nejlepší obranou.

29. ...Dd6 30. hxg4 Dh2+ 31. Kf1 Dh1+ 32. Sg1 Sh2 33. Df2

Nejlepší, i když rovněž nedostatečné, bylo 33.Kf2.

33. ...Jxg4

Forsíruje zisk dámy za věž a jezdece a tím také výhru.

34. d5 Jxf2 35. Kxf2 Sb8 36. Je2 Ve8 37. Vc6 Ve5 38. Vdc1 Sa7+ 39. Kf3 Dh5+ 40. g4 Dh3+ 41. Jg3 Vxd5 42. Sf1 Dh4 43. Sxa7 Vd6 44. Je4 Sxc6 45. Vxc6 Vxc6 46.Sd4 f5 Bílý vzdal. **0-1**

Partie č. 6 Tarrasch - Burn

1. e4 e5 2. Jf3 Jc6 3. Sb5 a6 4. Sa4 Jf6 5. O-O b5

Pravděpodobně není až tak důležité, zda je tento tah udělán teď, nebo až později, kdy partie přejde do řečiště nyní nejrozšířenějšího systému obrany s tahy Se7 a d6. Tato obrana zajišťuje černému pevnou a obtížně zranitelnou pozici, ale osobně ji považuji za zcela uspokojivou z teoretického hlediska kvůli tomu, že černopolný střelec černého je zavřený.

6. Sb3 Se7 7. d4 d6

Pro černého je nevýhodné jak 7. ...Jxd4 kvůli 8.Sxf7+ s dalším Jxe5+, tak i 7. ...ed 8.e5.

8. a4

Nový tah a v této pozici velmi silný. Především zamezuje nebezpečí ztráty střelce po výměně na d4 (a na Jxd4 – pochod černého pěšce c7-c5-c4).

8. ...Sg4

V dané variantě lze tuto vazbu stěží doporučit. Pravděpodobně by bylo lepší 8. ...b4, protože na pokračování 9.a5 s hrozbou Sa4 (což bývá často výhodné pro bílého) zde může přijít rošáda, zbavující tah Sa4 síly.

9. c3

Bílý plánuje na Sxf3 brát pěšcem, což v dané pozici je zcela správné.

9. ...O-O 10. Dd3

V partii stejných soupeřů ve třetím kole se hrálo 10.h3, což je pravděpodobně ještě silnější.

10. ...Dd7

Výborný tah, hrozí 11. ...Sxf3 s dalším Dh3. Lze konstatovat, že černý předstihl bílého ve vývinu.

11. Sg5

Aby dokončil vývin a získal šance na útok, rozhoduje se bílý pro oběť pěšce. Konec konců, tah 11.d5 by byl vhodný a dobrý. Nevýhodné bylo za bílého 11.Jbd2 kvůli Jf6-h5-f4.

11. ...Sxf3 12. Dxf3!

Pokud 12.gf, tak po Dh3 s hrozbou Jg4! získá černý útok.

12. ...exd4 13. axb5 Je5

Lepší bylo rovnou hrát 13. ...a; po výměně věží se bílý vracel dámou na d3 a za obětovaného pěšce získal slušnou hru.

14. Dd1 dxc3 15. Jxc3 axb5 16. Vxa8 Vxa8 17. f4

Bílý je nádherně rozvinutý a nyní zahajuje útok.

17. ...Jc4!

Nejlepší; na 17. ...Jg6 mohlo přijít například 18.Sxf7+ a potom Sxf6 s hrozbou Dd5+.

18. e5 Je8

Samozřejmě, ani teď, ani později nemohl černý hrát Je3 kvůli odpovědi Df3.

19. Sxe7 Dxe7 20. Jxb5 dxe5!

Aby na 21.Sxc4 odpověděl 21. ...Dxc5+.

21.Dd5 Jb6 22. Dxe5 Db4!

Černý nemůže měnit dámy kvůli ztrátě pěšce f7. Z pole b4 bude jeho dáma napadat dva nevýhodně stojící figury

bílého. Jak útočné, tak obranné tahy jsou velmi zajímavé.

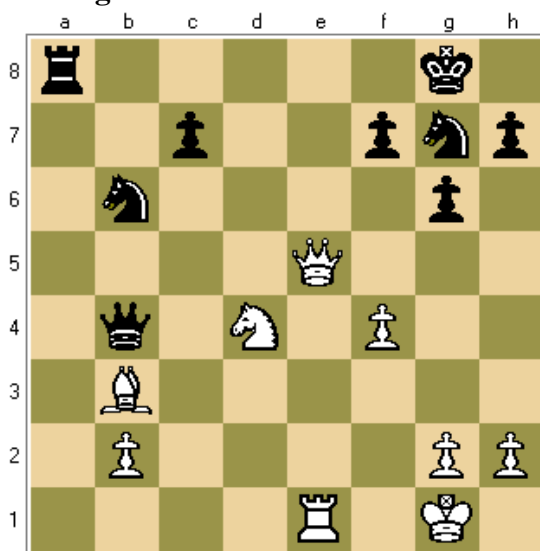
23. Ve1 g6

Před hrozícím matem na e8 se mohl černý nejlépe bránit tahem 23. ...Jd7, po čemž by byl nejsilnějším ústupem dámy tah 24.De4; nicméně dáma mohla zcela klidně jít na e7 nebo e3, a pokud ve druhém případě 24. ...Dxb5, tak 25.Sxf7+ a potom De6+.

24. Jd4

Hrozí 25.Jc6, 26.Je7+ a 27.Dh8 mat.

24. ...Jg7



V této pozici, která se zdá být za bílého beznadějnou, všechny jeho figury se nacházejí pod hrozbou: střelci a jezdcí hrozí tah c7-c5, dámě, věži a králi – Ve8. Pravda, existuje spásný tah 25.Ve4 s hrozbou 26.Je6, který vede k remíze po 25. ...Dd2 26.Ve2 Db4 27.Ve4.

25. Vd1

Provokuje černého k následujícímu tahu.

25. ...c5

Na 25. ...Ve8 by následovalo 26.Dxc7 Ve1+ 27.Kf2 s hrozbou 28.Dxf7+ a 29.Dg8 mat. Za černého bylo nejlepší bránit pěšce c7 tahem 25. ...Je8. Nicméně, bezpochyby každý by tady zahrál 25. ...c5, protože následující skrytá a složitá kombinace nebyla velmi zjevná.

26. Sxf7+ Kxf7 27. Jc6 Db3

Pro dámu bylo nejlepší odejít na b5, protože z dalšího průběhu partie je vidět, že na poli b3 jí hrozí zkáza.

28. De7+ Kg8 29. Vd8+ Vxd8 30. Dxd8+ Je8

Pokud 30. ...Kf7, tak po 31.Je5+ a 32.Dg8+ ztrácí černý dámu. Při černé dámě na b5 by bílý dobíral obětovanou figuru – 30. ...Kf7 31.Je5+ Ke6 32.Dg8+ Kf5 33.Dxg7 – také po 33. ...Dxb2 stále ještě uchoval převahu, neboť černý král

je bez ochrany, jezdec stojí nevýhodně a pěšci královského křídla jsou bezbranní. Sílu bílé pozice dokazuje následující krásná (pravda, vůbec ne vynucená, ale zcela reálně možná) koncovka – 34.Df7+ Ke4 35.Jf3 (aby především zabezpečil vlastního krále) Dc1+ 36.Kf2 Dxf4 37.Db7+ Jd5 38.Db1 mat. Skutečně úlohový mat!

31. Dxe8+ Kg7 32. De5+ Kh6 33. Je7

Hrozí 34.Jf5+ gf 35.Df6+ a 36.Dg5 mat.

33. ...Dd1+ 34. Kf2 Dd4+ 35. Dxd4 cxd4

36. Jc6

Bílý získává druhého pěšce.

36. ...d3 37. Je5 d2 38. Ke2 Jd5 39. g3

Černý vzdal. **1-0**

Po 39. ...Je3 40.Kxd2 Jf1+ 41.Ke2 Jxh2 zůstává černý jezdec uzavřený a pěšec b2 jde do dámy.

Partie č. 11 Čigorin - Tarrasch

1. e4 c5 2. Jc3 e6 3. g3 d5 4. exd5 exd5 5. Sg2

Takové pojetí sicilské obrany je pro bílého zcela příjemné, i když je poněkud stísněný kvůli pozdnímu postupu „d“ pěšce. Pokud se tomu bílý vyhne tahem 5.d4 (namísto 5.Sg2), tak černý získá dobrou hru pro cxd4, Jf6, Jc6 a d4.

5. ...Jf6

Na 5. ...d4 se černý obával 6.De2+ a 7.Jd5.

6. d3 Se7

Po 6. ...d4 7.Je4 Jxe4 8.de získá bílý tahem f2-f4 silný střed.

7. Jge2 d4

Pokud by černý otálel s tímto tahem, tak mohlo přijít 8.d4 a pěšec d5 se stane slabým.

8. Je4 O-O 9. O-O Jc6 10. Jf4

Bílé figury stojí značně lépe.

10. ...Je5 11. Jxf6+

Vynucením výměn se bílý zbavuje dosažené výhody; mění právě ty figury, které měl výborně rozestavěné a současně tím napomáhá soupeřovu vývinu! Mělo se hrát 11.h3, zabraňující Sg4.

11. ...Sxf6 12. Jd5 Sg4 13. f3 Se6 14. Jxf6+ Dxf6

Nyní stojí černý mírně lépe.

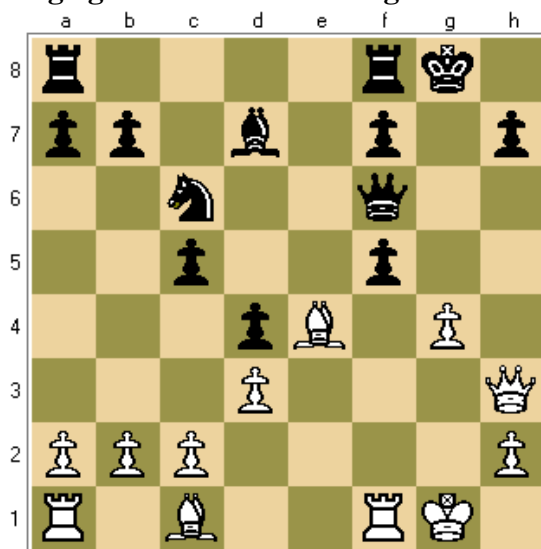
15. f4 Jc6 16. Dh5

Pokud bílý vymění střelce za jezdce, může mu hrozit matový útok po diagonále a8-h1.

16. ...Sf5

Zdaleka ne nejlepší způsob obrany pěšce c5, provokující nebezpečný útok. Lepší bylo 16. ...De7, aby tahem g7-g6 šlo předejít útoku f4-f5.

17. g4 g6 18. Dh3 Sd7 19. f5 gxf5 20. Se4!



Krásný tah, hrozící obětí kvality na f5.

20. ... Je7 21. Sh6 Vfe8 22. gxf5 Kh8 23. Kh1 Vg8

Ve své snaze využít sloupec „g“ pro protiútok, nedoceňuje černý hrozící nebezpečí. Správnou a dostačující obranu zabezpečoval ústup jezdce na g8.

24. Vae1

Bílý měl pokračovat v útoku prostřednictvím Vf1-f4-h4 (hrozí Sf8), na což by černý sotva našel vhodnou obranu. Nyní přechází černý do protiútok.

24. ...Vae8

Již hrozí ztráta pěšce f5. Je překvapivé, jak rychle se změnila situace!

25. Sd2 Sc6 26. Vf4 Vg7 27. Vf3

Aby zahrál Sh6.

27. ...Veg8 28. Sxc6? Dxc6!

Bílým evidentně přehlédnutá odpověď. Na 29.f6 přijde 29. ...Vg3. Černý získal hrozivý útok.

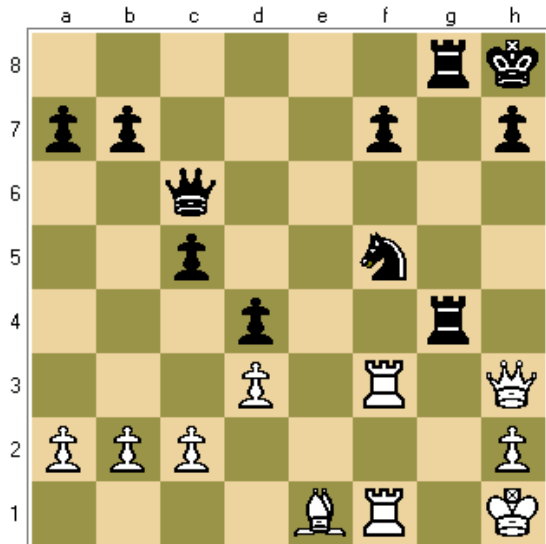
29. Vf1 Vg4

Pěšce f5 nelze pokrýt, protože na 30.Dh5 přijde 30. ...Dxf3 s matem na g1. A pokud 30.f6, tak 30. ...Jf5.

30. Se1 Jxf5 Bílý vzdal. **0-1**

Opravdu překvapující pozice: všechny bílé figury nemají možnost pohybu, tahat mohou jen pěšci, proti tomu nemusí černý vůbec nic podnikat. Na 31.Sf2 má tuto vynucenou výhru: 31. ...Vf4 32.Se1 Je3 33.Vf2 Vfg4.

Závěrečná pozice:



Partie č. 19 Marshall - Schlechter

1. d4 d5 2. c4 dxc4 3. e3

Mám za to, že tento tah není slabší, než Jf3, přestože může černý jako odpověď zahrát e7-e5.

3. ...Jf6 4. Sxc4 e6 5. Jf3 a6 6. O-O c5 7. Jc3 Dc7

Jak se záhy ukáže, ztrácí tímto černý tempo, protože za několik tahů bude dáma nucena opustit otevřený sloupec „c“.

8. De2 Jc6 9. a3

Je poučné srovnávat tuto partii s do tohoto okamžiku identickou partií č. 1 Burn – Janowski z prvního kola. Marshall chápe, že musí zajistit černopolnému střelci vhodný vývin. Následující manévr je v dané pozici nejlepší.

9. ... b5 10. Sa2

Tady nestojí střelec tak dobře, jako na d3; nyní se dostává na potřebnou diagonálu pouze se ztrátou tempa.

10. ...Sb7 11. dxc5 Sxc5 12. b4 Sd6 13. Sb2 O-O 14. Vac1 De7

Pokud by postavil bílý svého bělopolného střelce na d3, mohl by nyní okamžitě zahájit útok tahem Je4.

15.Sb1 Vac8

Pozice je téměř symetrická, pouze bělopolný střelec bílého stojí o tempo lépe ve srovnání s černopolným střelcem černého. Černý ztratil v zahájení dvě tempa: jedno při přijetí gambitu, a druhé – při vývinu dámy na e7 ve dvou tazích. Jedno tempu mu bílý vrátil tahem 11.dc, ale druhé tempo je stále ještě možné spatřit v lepší pozici jeho bělopolného střelce.

Proto, místo toho, aby vyvíjel věž, mohl černý sám přejít do útoku tahem 15. ...Je5. Důsledky mohly být takové: 16.Jxe5 (nebo 16.Jd4 Jc4) Sxe5. Nyní měl bílý možnost zahájit velmi složitou a krkolomnou kombinaci cestou 17.Jxb5, ke které by se pravděpodobně odhodlal, protože jeho zbloudilou věž by se ve vznikajících komplikacích nepodařilo polapit; např. varianta: 17.Jxb5 Sxb2 18.Vc7 De8 19.Jd6 (lepší, než 19.Vxb7 ab 20.Dxb2 Dc6 21.Ve7 Vfc8 22.Dd4! Vxa3) 19. ...Dd8 20.Vxb7 Dxd6 (lepší, než 20. ...Se5 21.Jc4 Sc7 22.Df3) 21.Dxb2, na což, nicméně, černý, napadaje neustále dámou na věž (na polích c6 a d6), by mohl vynutit remízu. Takový vývoj událostí by tudíž nedal bílému převahu.

16. Je4

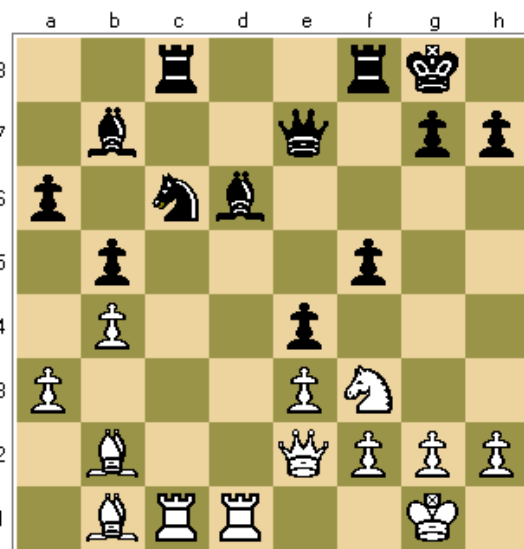
Bílý otevírá diagonálu černopolného střelce a začíná nebezpečný útok.

16. ...Jxe4 17. Sxe4 f5 18. Sb1 e5

Tato partie připomíná jak krásnou partii Marshall – Wolf (Norimberk, 1906), tak i partii Schlechter – Maróczy (Viedeň, 1907).

19. Vfd1 e4?

Nevhodně bráněný střelec na d6 měl odejít na b8; postup pěšce e5 je chybný a vede především k velmi nevýhodné výměně pro černého.



20. Sa2+ Kh8 21. Jg5

Hrozí brání na h7. Černý je nucený vzít jezdce, protože na 21. ...h6 může přijít 22.Jf7+ Vxf7 23.Sxf7 Dxf7 24.Vxd6.

21. ...Dxg5 22. Vxd6

Nyní má bílý se svou dvojicí strašlivých střelců drtivou převahu. Již hrozí Vd7.

22. ...Vfd8 23. h4

Silný tah! Pěšec je nedotknutelný – 23. ...Dxh4 24.Sxg7 Kxg7 25.Db2+ Kf8 26.Dh8+ Ke7 27.Ve6+ Kd7 28.Dg7+ Je7

29.Vd1+ Kc7 30.De5+ a mat příštím tahem.

23. ...Dg4

Tady je dáma úplně vyloučena ze hry; měla ustoupit na e7.

24. Dd2

Hrozí Vxc6; snadno si lze všimnout, že černá dáma nemůže přijít svým figurám na pomoc.

24. ...Vxd6 25. Dxd6

A nyní hrozí Dd7; ztrátu figury lze odvrátit pouze tahem f5-f4.

25. ...Vd8 26. Dc7 Sa8 27. Sb3

Zamezuje šachu na d1 a získává figuru.

27. ...f4 28. Vxc6 Vf8 29. De7 Černý vzdal. 1-0

Partie č. 22 Tarrasch - Janowski

1. e4 e5 2. Jf3 Jc6 3. Jc3 Jf6 4. Sb5 Sb4 5. O-O O-O 6. d3 d6 7. Sg5 Je7 8. Jh4

Srovnejte zahajovací část této partie s partií č. 10 Schlechter – Janowski ze 3. kola.

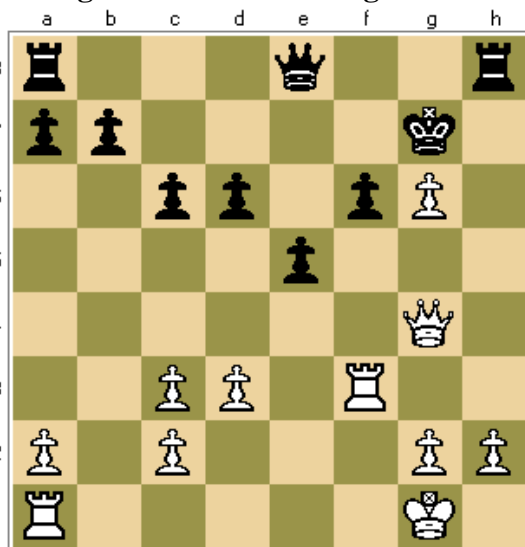
8. ...c6 9. Sc4 Sg4 10. f3 Se6

Rozhodující chyba, vedoucí k rozbití postavení pěšců černého.

11. Sxf6 gxf6 12. Sxe6 fxe6 13. f4 Jg6 14. Jxg6 hxg6

Partie zatím probíhala téměř analogicky se 3. partií dodatečného zápasu Tarrasch – Pillsbury (Vídeň 1898). Je pozoruhodné, že se mohu podruhé citovat!

15. Dg4 De8 16. f5 exf5 17. exf5 Sxc3 18. bxc3 Kg7 19. Vf3 Vh8 20. fxc6



Černý jinak zahraje g6-g5, na což by bílý předtím ihned odpověděl h2-h4.

20. ...De7

Na samozřejmé 20. ...Vh6 by s velkou silou následovala oběť věže na f6: 21.Vxf6 Kxf6 22.Vf1+ Kg7! (při jiných tazích vyhrává Dg5 s dalším Df6) 23.Vf7+ Dxf7! 24.gf+ Vg6 25.Dd7. Tady dáma se dvěma volnými pěšci musí mít navrch nad dvěma věžemi. Je velmi zajímavé, že v upomínané partii Tarrasch – Pillsbury byla provedena rozhodující oběť věží na poli f6, pravda, se zcela jinými motivy!

21.h4 d5 22. Vaf1 Vaf8 23. h5 Vh6 24. V1f2 Vhh8

Černý nemá žádný vhodný tah. Spojení volní pěšci přinášejí bílému nečekaně rychlou výhru.

25. Df5 Dd6 26. g4 De7

Velmi zajímavá a krásná je varianta 26. ...Kh6 27.g7 Kxg7 28.Dg6 mat – epoletový mat!

27. g5 fxg5

28. Dxf8+ Vxf8 29. Vxf8

Hrozí mat druhým tahem na jakýkoliv tah dámy; pokud 29. ...Dc5, tak 30.d4.

29. ...Dxf8 30. h6+ 1-0

Černý vzdal, protože na 30. ...Kg8 následuje 31.h7+ Kg7 32.Vxf8. Pouze remízu by dávalo 30.Vxf8?, po čemž musí bílý král hlídat izolované volné pěšce černého.

Partie č. 23 Schlechter - Burn

1. d4 d5 2. Jf3 c5 3. e3 e6 4. Sd3 Jc6 5. b3 Jf6 6. O-O Se7

Střelce je lepší vyvinout na d6, ponechávaje pole e7 dámě.

7. Jbd2 O-O 8. Sb2 Sd7

Základy prohry černého leží v nevýhodném postavení tohoto střelce, vedoucí ke stísněné hře. V dámském gambitu je mnohem lepší jej stavět na b7. Nicméně Steinitz jej často vyvíjel na d7.

9. c4 Vc8 10. Vc1 cxd4

Partie se vyvíjí přesně tak, jako předposlední partie zápasu Tarrasch – Čigorin.

Ne, nikoliv přesně. Čigorin vyvinul střelce na d6 a navíc bylo oboustranné jiné pořadí tahů (poznámka překladatele).

Pěšcová výměna v centru je tady zcela možná, černý musí pouze hrát přesně, snažit se uvolnit svou hru, a v první řadě – bělopolného střelce ...

11. exd4 Sd6?

... a toho bylo možné dosáhnout prostřednictvím 11. ...dc 12.bc Jb4 13.Sb1 b5!, získáváje diagonálu c6-f3 pro střelce a taktéž (a velice vhod!) důležité pole d5 pro jezdce.

12. g3

Zabraňuje tahu Sf4.

13. ...Je7?

Stále ještě bylo možné výše uvedené pokračování. Poté, co černý propásl i tuto poslední možnost, zůstane mu stísněná pozice, sotva obrany schopná před hrozbami současně z obou křídel.

13. c5 Sb8 14. b4 De8 15. Ve1 a6

Zbytečně; ve špatných pozicích se také tahy dělají špatně. Na 16. ...Sb5 následuje 17.Sc2 a potom a2-a4, pokud 16. ...Sa4, tak 17.De2. Téměř všechny černé figury stojí špatně.

16. Sc2 Sc6 17. Je5 Sxe5

Tato výměna je pro černého naprosto nevýhodná, ale co dělat v takové pozici?

18. dxe5 Jd7 19. Jf3

Ještě silnější by bylo f2-f4 s dalším Jd2-f3-d4 a pak f4-f5. Tehdy by získal bílý rozhodující útok i bez oběti pěšce.

19. ...Jg6

Ztěžuje bílému tah Jd4.

20. a4 b6 21. Jd4

Pro pokračování útoku musí bílý obětovat pěšce e5. Nicméně, jeho pozice je natolik silná, že to může klidně provést.

21. ...bxc5 22. bxc5 Jdxe5 23. f4 Jc4 24. Sa1 Dd8 25. Dh5 Da5

Černé královské křídlo lze obtížně bránit před útokem, vedeným dámou a třemi lehkými figurami.

26. f5 exf5 27. Jxf5 Vfe8

Na 27. ...f6 rozhodne 28.Je7+; pochopitelně je špatné také 27....Dxc5+ kvůli 28.Sd4.

28. Vf1

Nyní by Je7+ bylo chybou s ohledem na 28. ...Vxe7 s dalším Dxc5+.

28. ...f6 29. Sd4 Ve5

Hrubá chyba, která ihned prohrává. Před hrozbou Jh6+ s dalším Sxg6 atd. se mohl černý ještě plně bránit tahy Ve7 nebo Dd2.

30. Sxe5 fxe5 31. Je7+ 1-0

Černý vzdal. Schlechter výtečně sehrál partii, Burn hrál poměrně slabě.

Partie č. 28 Marshall - Janowski

1. d4 d5 2. c4 dxc4 3. e3

Jak bylo již řečeno, nevěřím, že tento tah je slabší, než 3.Jf3; ani když černý odpoví 3. ...e5, tak nedosáhne vyrovnání.

3. ...e5 4. Sxc4 Jc6 5. Jf3 e4

Obvykle zde mění na d4, ale při tom se osvobozuje dámský střelec bílého. Tah v partii má své stinné stránky. Ani jedno z těchto pokračování není uspokojivé, ale to, které zvolil černý, má přednost spočívající v jeho novosti.

6. Jfd2 f5

Po Jf6 je zcela možná ztráta pěšce e4.

7. O-O Sd6 8. Jc3

Dh4 9. g3 Dh3

Z pohledu obrany by bylo lepší, kdyby dáma stála na h6.

10. Sxg8

Neočekávanou výměnou odráží bílý útok Jg8-f6-g4 a současně uvolňuje pole d4 pro svého jezdce. Ale cožpak nešlo téhož dosáhnout tahy Ve1, Sf1 a Jc4, bez výměny střelců?

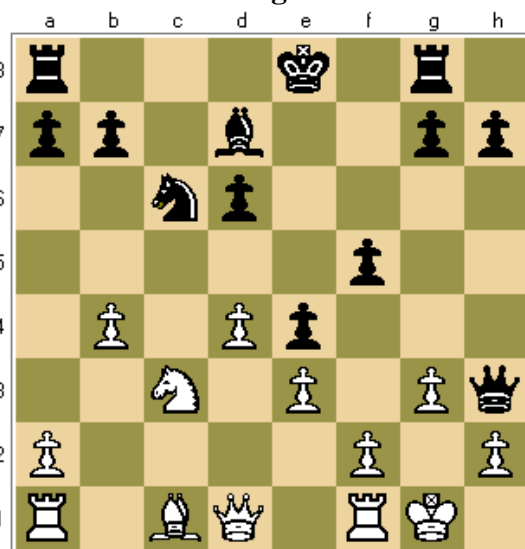
10. ...Vxg8 11. Jc4 Sd7

Útok „h“ pěšcem vypadá velmi silný, nicméně jej lze odrazit prostřednictvím Jxd6+, Jd5 a Jf4.

12. Jxd6+ cxd6 13. b4

Přesný tah, základ budoucího útoku. Pěšec postoupí vpřed, střelec si stoupne na a3, odkud bude napadat izolovaného a velmi slabého pěšce d6. Je samozřejmě, že černý nemůže brát na b4 kvůli Db3.

viz diagram



13. ...g5

Janowski vede neopodstatněný útok neopodstatněnými metodami a tato chybná strategie jej přivede k porážce. Černý měl

konsolidovat pozici a opevnit se po rošádě a Dh6.

14. f3

Černý hrozil tahem g5-g4 odsoudit pěšce f2 k dlouhodobé opožděnosti a zahájit nebezpečný útok prostřednictvím Vg8-g6-h6.

14. ...exf3 15.Dxf3 Vg6

Pokračování série chyb. Stále ještě se mělo hrát tak, jak bylo uvedeno výše. Nyní Marshall skvěle provede dobře připravený útok.

16. Sa3 O-O-O

Rošáda se již zpozdlila, protože bílý je plně vyvinutý a připravený zahájit přímý útok.

17. Vac1 Kb8 18. Jd5

Hrozí b4-b5 a jezdec nemá vhodné pole k ústupu.

18. ...Vh6

Odebírá dáme jediné pole, odkud by mohla pomoci při obraně pěšce d6.

19. Vf2 Ve8

Pravděpodobně bylo mnohem lepší b4-b5, ale nevěřím, že ty to zachránilo partii.

20. b5 Je7 21. Jxe7 Vxe7 22. Dd5 Vee6

23. Sxd6+ Ka8

Nebo 23. ...Vxd6 24.Dg8+.

24. Vc7 Černý vzdal 1-0

Partie č. 32 Schlechter - Čigorin

1. e4 e5 2. Jf3 Jc6 3. Sb5 a6 4. Sa4 Jf6 5. O-O Se7 6. Ve1 b5 7. Sb3 d6

Tato obrana ve španělské hře se nyní používá více než jiné. Dává černému poněkud stísněnou, ale nadějnou pozici a klade před bílého poměrně složitá zadání. Pozice má dlouho zavřený charakter a bílý může úspěšně provést útok pouze v tom případě, pokud se mu podaří odstranit pěšce e5, to znamená přinutit černého k výměně v centru. Nicméně při správně protihře se to nikdy nestane!

8. c3 O-O 9. h3 Ja5 10. Sc2 c5 11. d4 Dc7 12. Jbd2 cxd4

Toto už není dobré a bylo zahráno přinejmenším v důsledku omylu. Správný tah – 12. ...Jc6, napadá pěšce d4, který nemůže být pokryt prostřednictvím 13.Jf1 kvůli slabé ochraně střelce c2.

13. cxd4 Sd7

Z uvedených důvodů bylo silnější okamžité 13. ...Jc6.

14. Jf1 Jc6 15.Se3

Nyní již je hra bílého mnohem pohodlnější, než v této variantě obvykle bývá.

15. ...Jb4

Tímto a následujícím tahem doufá černý v zajištění vniknutí na c2.

16. Sb1 Vfc8 17. Dd2!

Jednoduchý tah hatí záměry černého, neboť na 17. ...Jc2 přijde 18.Vc1.

17. ...d5

Tímto tahem a následnými výměnami odevzdá černý centrum a přispěje přípravě soupeře k útoku, což také vede k jeho rychlé porážce.

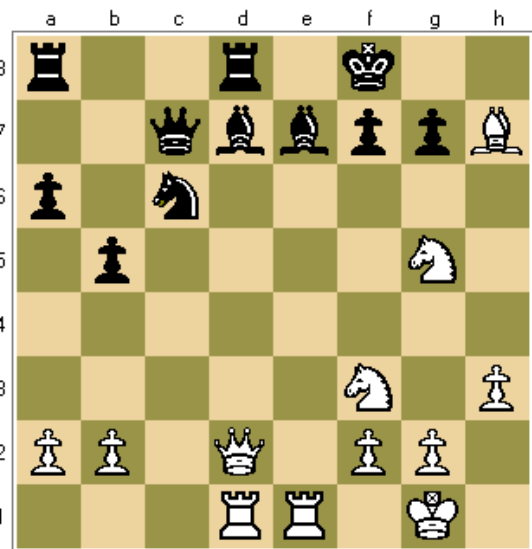
18. Jg3 exd4 19. Sxd4 dxe4? 20. Sxf6! Sxf6 21.Jxe4 Se7 22. Jeg5 Jc6

Černý není schopen zabránit ztrátám. Kromě pěšce h7, je napadený střelec e7 a jezdec; pokud 22. ...Sxg5 23.Jxg5 h6, tak může bílý hrát 24.Jxf7 a 25.Dxb4.

23. Sxh7+ Kf8 24. Vad1

Lze vidět, jak nádherně se rozvíjí útok bílého, nebo krátce řečeno, jak nádherně jej rozvinul černý.

24. ...Vd8



25. Jxf7

Elegantní milosrdný úder, dobíjející soupeře!

25. ...Sf5

Na 25. ...Kxf7 by následovalo 26.Dd5+ Kf6 27.Jg5 s těžko odrazitelnou hrozbou Je4 mat, protože také 27. ...g6 neodvrací mat kvůli 22.Df7+.

26. Jxd8 Vxd8 27.Dxd8+ Jxd8 28. Sxf5

Bílý má za dámu nejenom dvě věže, ale také dva pěšce při silné útočné pozici. Partie rychle a elegantně končí.

28. ...Db6 29. Je5 Kg8 30. Jd7 Dh6 31. Vxe7 Dg5 32. Jf6+ Černý vzdal. 1-0

Partie č. 35
Tarrasch - Burn

1. e4 e5 2. Jf3 Jc6 3. Sb5 a6 4. Sa4 Jf6 5. O-O Se7 6. Ve1 b5 7. Sb3 d6 8. a4 Sg4
Lepší bylo 8. ...b4; na g4 stojí střelec špatně.

9. c3 O-O 10. h3

Tah, který staví střelce před těžké dilema.

10. ...Sd7

Nebezpečné bylo 10. ...Se6 s ohledem na 11.Sxe6 fe 12.ab ab 13.Db3.

11. d4 Dc8

Toto není hrozba oběti na h3, ale pouhá demonstrace.

12. Sg5

Hrozí ziskem střelce d7 po výměnách na b5, a8, e5 a f6.

12. ...Vb8 13. axb5 axb5 14. Jbd2 Ve8 15.Kh2

Bílý má mnohem volnější hru, ale není schopen nic kloudného podniknout, černý má zatím pevnou pozici v centru. Tah králem je předzvěstí rozhodujícího zesílení útoku na střed.

15. ...Sd8

Černý neví, čím by táhl. Lepší bylo 15. ...h6 a Sf8.

16. Dc2

Zde jsem uvažoval taktéž 16.d5 Je7 17.Sxf6 gf 18.g4 s otevřením pozice černého krále. Ale po tomto by bílý jistě prohrál partii, protože černý by pěšcovými tahy c7-c6, d6-d5 a f6-f5 zničil jeho postavení.

16. ...h6 17. Se3 Se7 18. Jg1!

Nyní půjde pěšec f2 vpřed, napadaje centrum, po čemž se bílý útok rozvíjí sám od sebe.

18. ...g5 19. g3 Sf8 20. f4 gxf4 21. gxf4 exf4 22. Sxf4 Jd8 23. Vf1 Je6

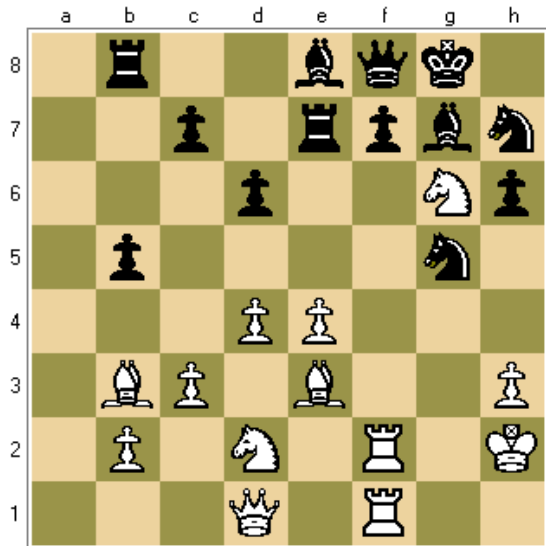
Odevzdáním pěšce h6 se černý pokouší oblomit soupeře

24. Se3! Sg7 25. Vf2 Jh7 26. Vaf1 Ve7 27. Dd1

27. ...Df8 28.Jgf3 Se8 29. Jh4 Jeg5 30. Jg6 Černý vzdal. **1-0**

Závěrečná pozice je unikátní: dušený mat dámě při značně velkém počtu figur na šachovnici.

Závěrečná pozice:



Partie č. 41
Marshall - Burn

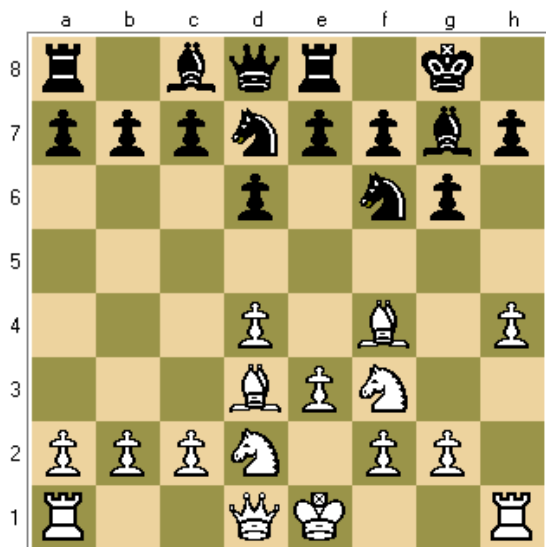
1. d4 Jf6 2. Jf3 d6 3. Sf4 Jbd7 4. e3 g6 5. Sd3

Pokud je hráno g7-g6, tak střelec na d3 stojí špatně.

5. ...Sg7 6. Jbd2 O-O 7. h4

Marshallův oblíbený tah v kterémkoliv zahájení a v každé pozici.

7. ...Ve8



8. h5

Pěkná, ale nekorektní oběť.

8. ...Jxh5 9. Vxh5 gxh5 10. Sxh7+ Kxh7
Burn takřka z principu přijímá jakoukoliv oběť, ale tady tento princip přináší pohromu. Po 10. ...Kf8 není vidět za bílého vhodné pokračování.

11. Jg5+ Kg6

Král má nyní odříznutou ústupovou cestu a dostává se pod útok tří lehkých figur a dámy.

12. Jdf3 e5 13. Jh4+ Kf6 14. Jh7+

Namísto toho šlo hrát 14.Dxh5. Pokračování 14. ...ef 15.Dxf7+ Kxg5 16.Df5+ Kxh4 17.0-0-0 vedlo k matu. Nicméně po 14. ...De7 15.d5 Df8 16.Jh7+ by se musel bílý spokojit se ziskem dámy. Proto se Marshalllem zvolené pokračování jeví jako nejsilnější.

14. ...Ke7 15. Jf5+ Ke6 16. Jxg7+

Zbytečné krveprolití; rovnou šlo hrát 16.d5.

16. ...Ke7 17. Jf5+ Ke6 18. d5+ Kxf5 19. Dxh5+ Ke4 20. O-O-O Černý vzdal. **1-0**

Hrozí 21.f3 mat a na 20. ...ef přijde 21.Vd4 mat. Skutečně marsahallovská partie!

Partie č. 43

Tarrasch - Schlechter

1. e4 e5 2. Jf3 Jc6 3. Sb5 a6 4. Sa4 Jf6 5. Jc3 Sb4 6. Jd5 Se7

Vůbec nejlepší. Méně dobré je 6. ...Sa5. Tempo, ztracené na dva tahy střelcem, se vrátí – bílý jezdec se neudrží na d5; buď ustoupí zpátky, nebo se podrobí výměně.

7. d3 O-O 8. c3 d6

Nyní hrozí výměna na d5, výhodnější pro černého, do jehož plánů vstupuje postup f7-f5.

9. Je3

Po 9.Jxe7+ a výměně na c6 (nebo bez ní) je černá pozice poněkud lepší. K přibližně rovné hře vede 9.Jxf6+ (Tarrasch – Marco, Lipsko, 1894). V partii bílým vyzkoušený tah rovněž vede k vyrovnané hře a události se vyvíjejí analogicky tomu, co bývá po 5.0-0 Se7; pouze jezdec tady směřuje na f5 přes e3, a ne přes d2, f1 a g3, jako obvykle.

9. ...b5 10. Sb3 Sb7 11. O-O Ja5 12. Sc2 c5 13. Jf5 Ve8 14. Ve1 Sf8 15. Sg5 h6

Je zarážející, nakolik těžkými se ukázaly důsledky tohoto tahu!

16. Sd2 Jc6

Okamžité 16. ...d5 bylo nevýhodné kvůli 17.ed Dxd5 18.c4.

17. De2

Bílý může odvrátit následující postup v centru pouze cestou 17.c4, což vede k úplně symetrické pozici v centru.

17. ...d5 18. Vad1 Dc7

Tento samozřejmý tah se ukazuje pro černého jako nevýhodný. Jak se ukáže během pěti tahů, pěšec e5 se dostává do vazby a bílá dáma se silně zapojuje do útoku na královské křídlo.

diagram

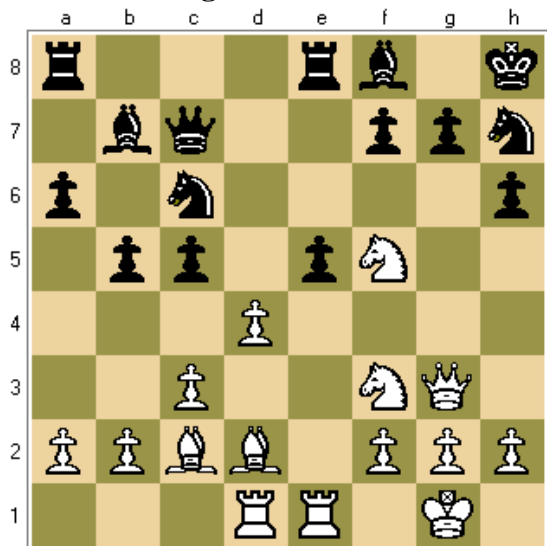
19. exd5 Jxd5 20. De4 Jf6

Je třeba rozebrat taktéž 20. ...Jdb4 21.cb Jxb4 s otevřením diagonály pro střelce b7, nicméně tento záměr přináší výhodu bílému po 22.Jxh6+ gh 23.Dg4+. Namísto 20. ...Jf6 by bylo lepší 20. ...Jf4, i když i tehdy bílý po zápletkách získává pěšce: 21.Sxf4 Jd4 22.Sxe5 Sxe4 23.Sxc7 Jxf3+ a 24. ...Sxf5.

21. Dh4

Hrozí brát na h6.

21. ...Jh7 22.Dg3 22. ...Kh8 23. d4!



Rozhodující tah! Bílý počtvrté napadá pěšce e5, černý jej nemůže krýt tahem f7-f6, protože na to přijde Dg6 s okamžitou výhrou.

23. ...cxd4 24. cxd4 Vad8 25. dxe5

Nejenom, že bílý získal nejdůležitějšího pěšce, ale také se objevily volné linie pro figury a mohutný útok.

25. ...Ve6 26. Sb3 Vg6 27. Df4 Jg5 28. Jxg5 Vxg5 29. h4 Vg6 30. Jg3

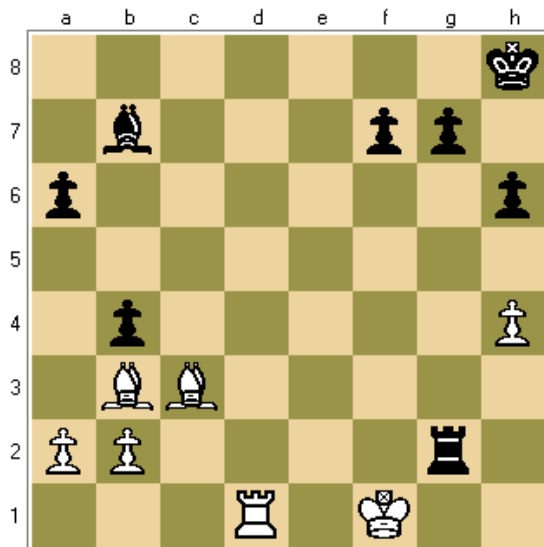
Teď je pěšec f7 napadená dvakrát a lze ji obtížně bránit, protože 30. ...Vd7 31.Sc2 Ve6 32.Sf5 vede ke ztrátě kvality. Proto se černý rozhoduje pro zoufalou oběť.

30. ...Jxe5 31. Dxe5 Sd6 32. Dc3 Sxg3

33. fxg3 Dxg3 34. Dxg3 Vxg3 35. Sc3

Ne však 35.Ve2 Sf3.

35. ...Vxg2+ 36. Kf1 Vxd1 37. Vxd1 b4



Přichází půvabný závěr. Bílý se nezajímá o detaily, ale hraje na mat.

38. Se5 f6 39. h5! 1-0

Završuje obklíčení černého krále. Po 39. ...fe 40.Vd8+ Kh7 41.Sg8+ Kh8 42.Sd5+ zůstane bílý s věží na víc.

Černý vzdal.

Partie č. 46 Čigorin - Schlechter

1. e4 e5 2. f4 Sc5

Za nejsilnější pokračování, které vyvrací tento gambit, považují 2. ...d5, bez ohledu na pokusy skandinávských šachistů zesílit hru bílého ve Falkbeerové protigambitu po 3.ed e4.

3. Jf3 d6 4. Sc4 Jf6 5. d3 Jc6 6. Jc3 Sg4 7. h3 Se6

Jak známo, po 7. ...Sxf3 8.Dxf3 Jd4 9.Dg3 získává bílý za kvalitu silný útok, který v souladu s analýzami dr. Schmidta vede při správné protihře k remíze. Tah, udělaný černým, se poprvé objevil v partii Teichmann – Tarrasch (Lipsko, 1894).

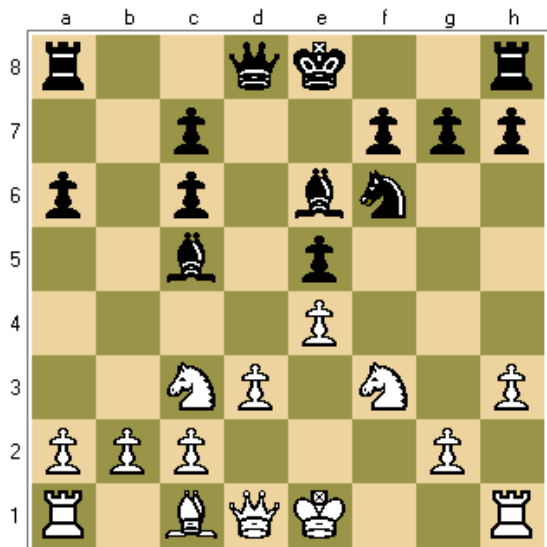
8. Sb5 a6

Tento tah je bezpodmínečně nutný – hrozilo 9.f5.

9. Sxc6+ bxc6 10. fxe5

Nyní by na 10.f5 přišlo 10. ...Sc8 a záhy – protiúder d7-d5.

10. ...dxe5



Partie probíhá identicky s partií výše uvedenou. Černý má lepší vývin, má dvojici střelců, otevřenou linii pro útok a volnější hru. Bílý má skromnou útěchu v kompaktnější pěšcové struktuře. Domnívám se, že černý má značnou převahu, ale Steinitz by dozajista dal přednost bílé pozici.

11. Sg5 Dd6 12. Dd2

Výměna na f6 by byla výhodná pro černého.

12. ...Vb8 13. Jd1 Jd7 14. Se3 O-O 15. O-O f6

Ve vzpomínané partii se hrálo 15. ...f5, což dalo mnohem silnější útok.

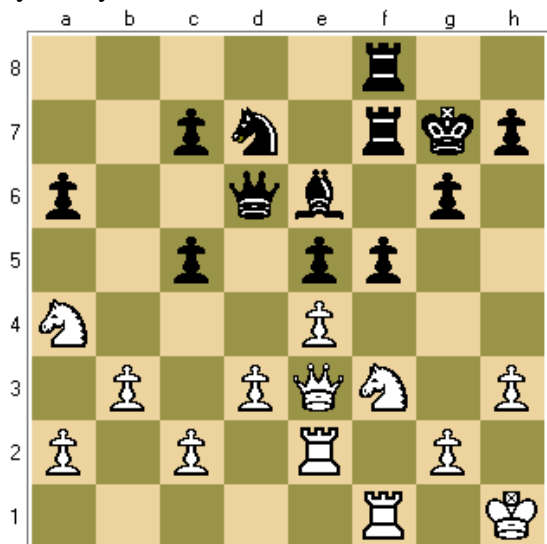
16. b3 Vf7 17. Df2 Sb6 18. Jb2 Vbf8 19. Ja4 Sxe3 20. Dxe3 c5

Černý stojí zcela dobře, ale útok stále ještě nemá.

21. Vae1 g6

22. Ve2 Kg7 23. Kh1 f5

Konečně! To je jediná možnost získat útok. Ale příliš se opozdil, neboť bílý je zcela vyvinutý.



24. Jg5?

Samo sebou se rozumí, že bílý v žádném případě nebyl nucen pouštět pěšce na f4, neboť to dá černému pěšcovou převahu na královském křídle, zabezpečující mu neodrazitelný útok. Mělo se brát na f5 a po Vxf5 zdvojit věže na sloupci „f“ s dalším Jc3 a Jd2, s cílem obsadit bod e4; tehdy by měl bílý zcela dobrou hru.

24. ...f4 25. Dd2 Vf6 26. Dc3

Lepší bylo vrátit do hry jezdcu, nevhodně umístěného na okraji šachovnice, podle mého názoru teď pozici bílého již nelze ubránit.

26. ...h6

Velmi dobré bylo nejprve zahrát 26. ...Sg8.

27. Jxe6+ Vxe6 28. Vef2

g5 29. Da1 Vef6 30. Dd1 Kg6 31. Jb2 h5 32. Df3 De6 33. Vd2 g4 34. Df2 Kg7

Doposud se útok rozvíjel skoro sám od sebe, nicméně nyní černý nemůže dělat očividné tahy; přáním vzít pěšce (34. ...gh) by zahrál na kooperativní mat (samomat): 35.Df3 hg+ 36.Vxg2+ Kh6 37.Vfg1 s hrozbou oběti dámy na h5.

35.Dh4

Jak se později ukáže, tady se dáma může ocitnout pod zámkem, ale co dělat?

35. ...Vg6 36. Ja4

Pokud 36.Dxh5, tak dáma hyne: 36. ...Vh8 37.Df5 De7 a 38. ...Vg5.

36. ...Dd6 37. Jc3 Jf6 38. Vdf2

Tak jako tam měl bílý ustoupit dámou.

38. ...g3 39. Vd2 Vh8 40. Jd5 Jxd5 41. exd5 Vg4

Tato oběť obou věží za dámu vede k rychlému rozuzlení.

42. hxg4 hxg4 43. Dxh8+ Kxh8 44. Kgl Dh6 45. Ve1 f3 Bílý vzdal. 0-1

Partie č. 47 Janowski - Burn

1. e4 e5 2. Jf3 Jc6 3. Jc3 Jf6 4. Sb5 Sb4 5. O-O O-O 6. d3 d6 7. Je2

Hra čtyř jezdců – zajímavé zahájení, vedoucí k rušnému boji, ale pouze najedenkrát v tomto turnaji Janovským použitý tah 7.Je2 vede (při alespoň trochu správné protihře) k tupé remízové pozici.

7. ...Je7

Černý musí opakovat tahy po soupeři; nic lepšího nemá.

8. Jg3 c6 9. Sa4 Jg6 10. d4 exd4

Tady může černý odevzdat centrum, protože svým následujícím tahem likviduje soupeřovo centrum.

11. Jxd4 d5 12. exd5 Jxd5 13. c3 Sc5 14. Sc2

Výsledkem zahájení je, že bílý dosáhl pouze ztráty výhody prvního tahu, neboť pozice je symetrická (mimo střelců, kteří také stojí přibližně rovnocenně), ale na tahu je černý. Ke ztrátě tempa vedlo přemístění bílého střelce, který udělal tři tahy oproti dvěma tahům černého. To, že se Burnsovi za nějakých šest tahů podařilo dovést svou zcela dobře rozehranou partii k úplnému krachu – to je svým způsobem umění.

14. ...Sxd4?

První, ale ještě ne rozhodující chyba. Černý mění svou figuru za mnohem slabší, čímž napomáhá soupeři ve vývinu.

15.Dxd4 Jdf4

Hrozba 16.Jh5 se měla nějak odrazit. Nicméně na f4 nezaujímá černý jezdec ne příliš výhodnou pozici. V každém případě, není výhodné mít své dva jezdce napadené soupeřovými střelci, protože vlastník střelců má vždy možnost jednoho vzít, nutíce ustoupit druhého. Mnohem lepší bylo 15. ...Db6.

16. Vd1! Dc7

Lepší a přirozenější bylo vyměnit dámy a pak (jako odpověď na 17.Vxd4) zahrát 17. ...Jd5; v tom případě, bez ohledu na existenci dvojice střelců u soupeře, by ještě mohl černý doufat na vyrovnání.

17. Ve1!

Opět skvěle hráno – s cílem zabránit přirozenému vývinovému tahu 17. ...Se6, na který přijde 18.Sxg6 Jxg6? 19.Jh5 f6 20.Vxe6.

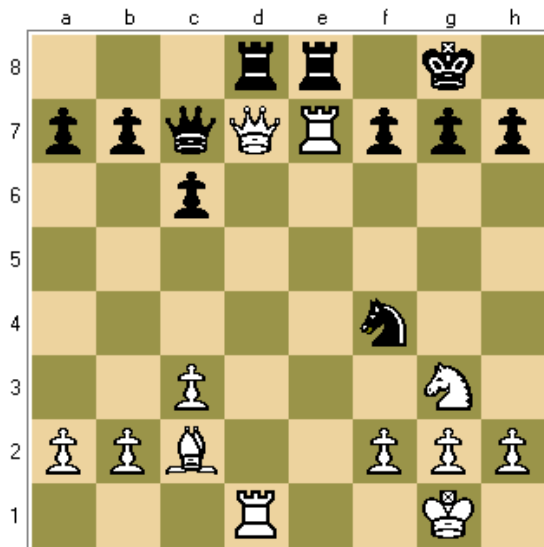
17. ...Sd7?

Poslední a rozhodující chyba. Mělo se pořád ještě hrát 17. ...Se6 a na 18.Sxg6 odpovědět 18. ...fg.

18. Sxf4 Jxf4 19. Ve7 Vad8

Nepomáhá 19. ...Jd5 kvůli 20.Jh5.

20. Vd1 Vfe8 21.Dxd7!!



Velmi pikantní závěr!
Černý vzdal. 1-0

Partie č. 50 Marshall - Schlechter

1. d4 d5 2. c4 e6 3. Jc3 c5

Tato mnou navržená obrana se stále více ukazuje jako nejspřávnější; pokus o vyvrácení prostřednictvím útoku, realizovaný v dané partii, skončí nezdarem.

4. cxd5 exd5 5. Jf3 Jc6 6. Sg5 Se7

Z mého pohledu si zasluhuje pozornost také 6. ...Da5 a když 7.e3, tak 7. ...c4.

7. Sxe7

Touto výměnou, prospívající vývinu černého, daruje bílý soupeři tempo a s ním – také výhodu prvního tahu. Nicméně je třeba dodat, že na e7 nestojí jezdec zdaleka tak dobře, jako na f6.

7. ...Jgx7 8.e3

Jak již bylo uvedeno, na 8.dc následuje 8. ...d4 s výhodou pro černého.

8. ...O-O

Nikoliv nejlepší. Černý měl pokračovat v útoku – a již jej měl – prostřednictvím 8. ...cd a 9. ...Db6. Tah v partii vede pouze k vyrovnání, protože pro dobrání pěšce musí černý ztratit dvě tempa.

9. dxc5 Da5 10. Sd3 Dxc5 11. O-O Se6 12. Vc1

Tato pozice vznikla v 15. partii zápasu Marshall – Tarrasch, kde se hrálo značně slaběji – 12.Jg5 a 13.Dh5.

12. ...Db6

Nevynucený tah, vedoucí následně k dalším přesunům dámy. Bílý nemá žádný nebezpečný odskok jezdcem, takže dáma se vůbec nemusela hýbat z místa. V případě tahu jezdcem dáma ustupovala

na d6 (nebo – po Jb5 – na b6); takže, 12. ...Vac8 13.Ja4 Dd6 a teď je špatné 14.Jc5 kvůli 15. ...Jb4. 16.Jxb7? Db6. Zčista jasna, po 12. ...Vac8 měl černý zcela uspokojivou hru. Nyní prohrává, ne však kvůli izolovanému dámskému pěšci, a pouze v důsledku toho, že ztratil čas a bílý při tom skvěle vyvinul své síly.

13. Ja4 Db4 14. h3

Aby nedovolil Dg4.

14. ...h6

Také toto tempo by mohl černý využít lépe. Výpadu Jg5 není třeba se obávat, bílý jej mohl provést také o dva tahy dříve.

15. a3 Dd6

Sami vidíte, kolik času se ztratilo na tahy dámou. Z 15 provedených tahů na ni připadá pět – špatné rozehrání zahájení. V ideálním případě není zapotřebí, aby dáma táhla více než jednou do toho okamžiku, kdy nastane v partii krize. Poziční převahu nikdy nezakládejte na postavení dámy, to je dáno postavením dalších figur.

16. Jc5 Vab8

Zdaleka nevhodný způsob obrany pěšce b7. Černý začíná sklouzávat do horší pozice. Bílý jezdec je umístěn velmi silně na c5, ale po b7-b6 se přemístí na b3, pak na d4 a díky možnosti hrát Sa6 ovládne bílý sloupec „c“.

17. De2 Sf5

Znovu nedobře. Střelec patří na e6, aby bránil izolovaného pěšce, který se nyní stává slabým.

18. Sxf5 Jxf5 19. Vfd1

Nyní má bílý bezvadný vývin a izolovaný pěšec se při lepším vývinu soupeře obvykle stává objektem útoku, místo toho, aby fungoval jako jeho instrument.

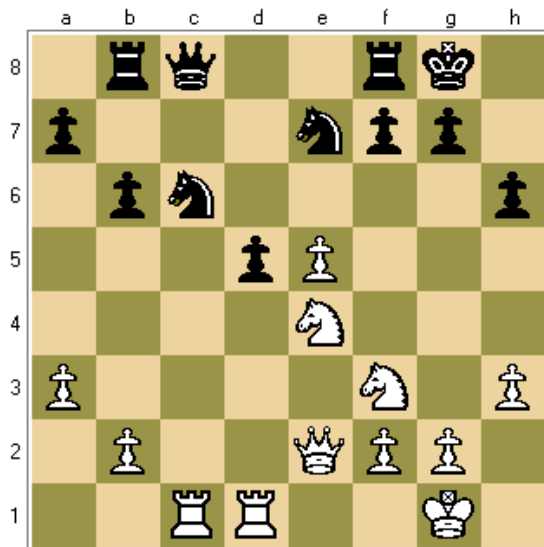
19. ...Jfe7 20. e4 b6?

Rozhodující chyba, protože nyní bude dáma vynucena ustoupit na d8 v důsledku hrozby Jd7. Mnohem lepší bylo 20. ...Vfd8 a na 21.e5 je možné 21. ...Dg6.

21. e5 Dd8

Nelze 21. ...Jxe5 22.Dxe5 Dxe5 23.Jxe5 bc 24.Jd7 a černý ztrácí kvalitu. Znovu se projevuje nevýhodné postavení věže na b8!

22. Je4 Dc8



Po jiných odpovědích je velmi silné 23.Jd6 nebo 23.Jc3. Černý má ve skutečnosti ve hře pouze dvě figury, a proto nemůže uspět proti sjednoceným silám bílého.

23. Jf6+

Nečekaná a velmi krásná oběť!

23. ...gxf6 24. exf6 Jg6

Na 24. ...De6 přijde výměna dam a pak f6xe7 a Ve1 (nebo Vc7) s drtivou převahou bílého.

25. Dd2

Bílý by mohl již nyní s výhodou dobrat jezdece tahem 25.Db5, nicméně pokračování zvolené Marshalllem je mnohem elegantnější – vede k matovému útoku.

25. ...Df5

Na 25. ...Kh7 přijde 26.Jd4.

26. Dxb6

Mnohem silnější, než 26.Vxc6 Jf4.

26. ...Dxf6 27. Vxc6! Dxb2

Pokud 27. ...Dxc6, tak 28.Ja5 vede k matu.

28. Vd4!

Překrývá dámu a hrozí rozdrčením.

28. ...Db1+ 29. Kh2 Df5

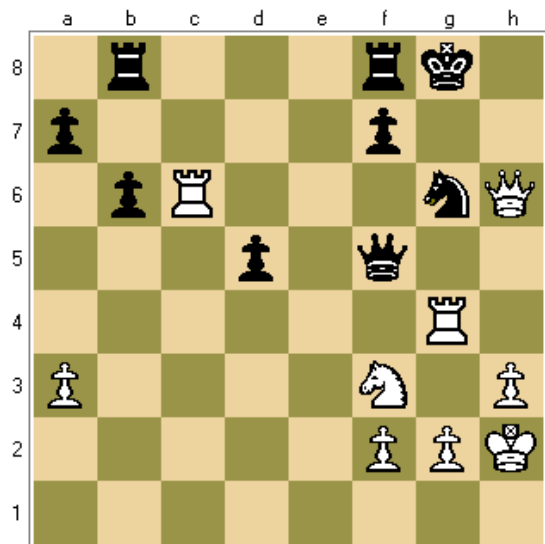
Aby se na 30.Jg5 bránil prostřednictvím

30. ...Dd4+ a 31. ...Dg7.

30. Vg4 Černý vzdal. 1-0

Schlechter příliš brzy kapituloval. Hrozící katastrofě na g6 bylo možné se vyhnout tahem 30. ...Vbc8. Pokud bílý bere dvakrát na g6 a tahem Jg5+ zahání krále na e8, tak ten se přes d8 a c7 ukrývá před nebezpečím na b8. Přece však je partie černého prohraná: 31.Vcxc6+ fg 32.Vh4 Vfd8 33.Dh8+ Kf7 34.Vh7+ Ke6 35.Jd4+, ale ať to soupeř převede! Marshall vedl partii skvěle – Laskerův soupeř byl jednoduše k nepoznání!

Znovu narážka na zápas Lasker – Marshall 1907 (poznámka překladatele).



Partie č. 53 Čigorin - Marshall

1. e4 e5 2. Jf3 Jc6 3. d4 exd4 4. Jxd4 Jf6

Výhodná obrana, dávající černému bez problémů minimálně rovnou hru.

5. Jc3 Sb4 6. Jxc6 bxc6 7. Sd3

Tady si zasluhuje pozornosti Paulsenův tah 7.Dd4 (Paulsen – Zuckertort, Vídeň, 1882). V tom případě je za černého nejlepší pokračovat 7. ...De7 8.f3 c5 (ne ale 8. ...d5, jak hrál Zuckertort) 9.Df2 0-0 10.Sd2 d5 11.0-0-0 d4 12.Jb1, po čemž upřednostňoval Steinitz pozici bílého s ohledem na lepší rozestavení pěšců. Osobně se domnívám, že černý má šance na útok po sloupci „b“, ale za bílého není vidět, kde by mohl organizovat útok; proto je hra černého lepší.

7. ...d5 8.exd5 cxd5

Dávám přednost pozici černého, neboť má pěšce v centru.

9. O-O O-O 10. Sg5 c6

Síla dvou střelců je natolik velká, že po výměně na c3 získává černý horší hru, o to více ve spojení s brzkým c3-c4.

11. Je2 Sg4

Jednodušší bylo 11. ...Dd6 a potom Je4, jako hrál Schlechter proti Čigorinovi (viz partie č. 18).

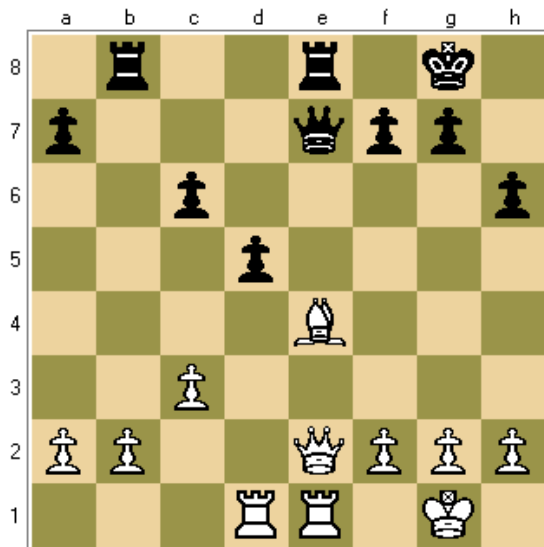
12. c3 Se7 13. Dc2 h6 14. Sh4 Sxe2

K této zbytečné výměně, zamýšlené černým již v 11. tahu, nebyly žádné důvody.

15. Dxe2 Vb8 16. Vfe1 Ve8 17. Vad1

Bílý tady mohl výměnami na f6 a e8 dodat hře absolutně remízový charakter.

17. ...Je4 18. Sxe7 Dxe7 19. Sxe4



Po této výměně (ačkoliv i bez ní) má černý určitou výhodu – buď udrží jezce na silné pozici, nebo získá kompaktní pěšcovou masu na královském křídle jako základ pro nástup.

19. ...dxe4 20. b3 Vb5 21. c4 Ve5

Se silnou hrozbou 22. ...e3.

22. De3

Namísto toho měl bílý hrát 22.Dd2 a 23.Dd6 se snahou o výměnu dam. Tehdy by pěšcový útok na královském křídle mohl vést pouze k vytvoření černého volného pěšce, nikoliv však k útoku na krále.

22. ...f5 23. Ve2 Vf8 24. Dh3 f4 25. f3 e3 26. Dd7 Df6 27. h3

Místo tohoto tahu se nabízelo 27.Vd6, ale po 27. ...Ve7 28.Vxf6 Vxd7 29.Vxf8+ Kxf8 30.Ve1 Vd2 nebo 30.h3 Vd1+ a 31. ...Vd2 by měl černý převažující pozici.

27. ...Vee8 28. Dxa7 Vd8 29. Vxd8

Rychle prohrává. Lepší bylo 29.Vde1, ale ani tehdy by bílý dlouho nevydržel kvůli soupeřovu strašlivému volnému pěšci.

29. ...Vxd8 0-1

Čigorin prohrál na čas, ale dlouhý odpor již nebyl možný s ohledem na hrozbu 30. ...Vd1+ a 31. ...Dh4. Například: 30.Ve1 Dc3 31.Kf1 Dc2 nebo 30.Da5 Vd1+ 31.Ve1 Dd4 32.Kf1 Dd3+ 33.Kg1 e2 s výhrou.

Partie č. 57 Tarrasch - Čigorin

1. d4 d5 2. Jf3 c6

Čigorinův oblíbený tah v dámském gambitu.

3. e3 Sg4

Tento tah je zde zcela na místě, protože nyní jako odpověď na c2-c4 a Db3 přijde e7-e6 a Db6.

4. c4 e6 5. Jc3 Jd7 6. Sd3 Jgf6

Velmi podstatná odlišnost černým rozehrané obrany dámského gambitu s tahy c7-c6 a e7-e6 spočívá v tom, že zde není jeho střelec uzavřený, ale skvěle vyvinutý.

7. O-O Sd6 8. cxd5

Může se jevit, že je lepší rovnou 8.e4, ale po 8. ...dc 9.Sxc4 e5 nenašel bílý vhodné pokračování.

8. ...exd5 9. e4 dxe4 10. Jxe4 Jxe4 11. Sxe4

Ani takovým způsobem není snadné pro bílého organizovat útok – černý střelec na g5 mu velice překáží.

11. ...O-O 12. Dc2 f5

Rovnou 12. ...Sxf3 s dalším 13. ...Dh4 není dobré: bílý odpoví 14.h3 a po 14. ...Dxd4 15.Vd1 získává figuru tahem 16.Dd3. Ústup 15. ...De5 ani šach na h2 na tom nic nemění.

13. Db3+ Kh8 14. Sc2 Sxf3 15. Dxf3 Dh4 16. g3 Dxd4 17. Vd1 Dc5

Horší bylo 17. ...Je5 18.De2 a černá dáma je svázána obranou střelce.

18. De2

Špatné bylo 18.Dd3 Je5 19.Dxd6 Dxxv2. Nyní hrozí 19.Se3 (například jako odpověď na 18. ...Ve8).

18. ...Jf6 19. Se3 De5 20. Dd3

Bílý mohl prostřednictvím 20.Sxf5 dobrat pěšce, ale po 20. ...Sc5 a 21. ...Ve8 by stál nevalně.

20. ...Jd5 21. Sd4 De7 22. Ve1

Jinak černý ovládne sloupec „e“.

22. ...Dg5

Černý má navíc pěšce c6, ale hra bílého, s jeho dvojicí střelců, nikterak není špatná.

23. a3

Hrozilo 23. ...Jb4.

23. ...Vad8

Nepřímo hrozí střelci d4.

24. Kh1

Aby mohl zahrát 25.Ve6, což bylo dříve chybné kvůli Jf4.

24. ...Dh6

Černý naplánoval postup f5-f4.

25. Df3

Nelze hrát 25.f4 kvůli 25. ...Jxf4 26.gf Sxf4, hrozí jak matem na h6, tak také získkem střelce po c6-c5.

25. ...Dd2

Na 25. ...f4 by přišlo 26.g4.

26. Dd1

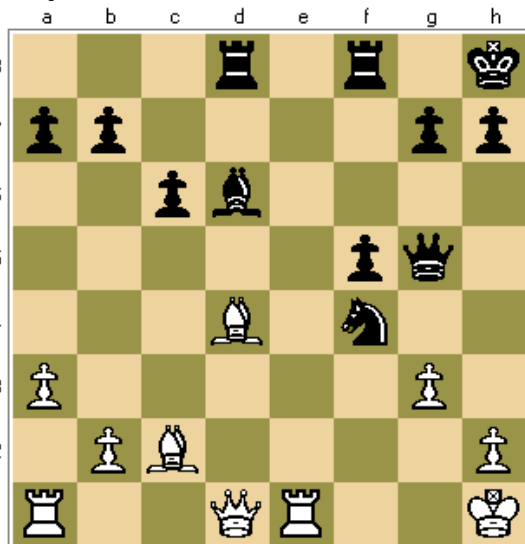
Pokud půjde černý na výměnu dam, bude mít bílý výbornou hru i při absenci pěšce.

26. ...Dg5

Lepší bylo odejít dámou na h6. Bílý nyní provede důležitý postup f2-f4 za pro něj výhodných podmínek.

27. f4! Jxf4

Tato oběť vypadá dostatečně lákavě; pokud by se jí černý vyhnul, měl by bílý obstojnou hru.



28.Se3!

To je mnohem lepší, než 28.gf Dxf4 29.Sg1, po čemž černý střelec odskakuje na b4 nebo e5 a pozice bílého je neutěšená kvůli matové hrozbě po diagonále (Df3 mat).

28. ...Df6 29. gxf4 Sxf4

Po zisku kvality 29. ...Sb4 by černý rychle prohrál partii po 30.ab Vxd1 31.Vaxd1. Bílý získal za dámu věž a dva střelce při výborné pozici; mohlo následovat 31. ...Dxb2 32.Sc5 Vd8 33.Sxf5 se skvělou hrou za bílého.

30. Df3

Také tady by bylo možné spatřit následky oběti dámy po 30.Sxf4, ale v tomto případě by měl černý za tři lehké figury dámu a tři pěšce.

30. ...Sxe3 31. Dxe3 Dxb2

Nyní má černý za obětovaného střelce celé čtyři pěšce, pravda, z nich jsou pouze dva volní, a pouze jeden z nich je již zaktivován (f5). Ale přece jen střelec je střelec. Jezdec by byl v těchto podmínkách zcela bezradný.

32. Vac1 a6

Bohatství rodí chtivost.

33. De7

Velmi silný tah, zcela paralyzující hru černého. Hrozí konkrétně 34.Sxf5 nebo 34.Vcd1.

33. ...Dc3

S hrozbou matu na f3.

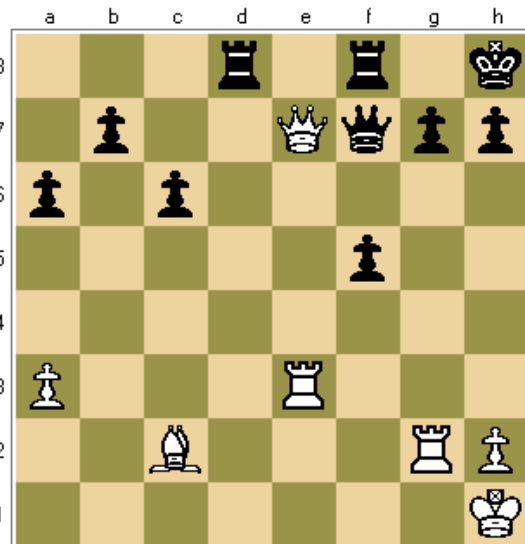
34. Ve3

Dc4 35. Vg1 Dd5+ 36. Vg2

Nejde hrát 36.Se4 kvůli 36. ...Df7.

36. ...Df7

Na 36. ...Vf7 by přišlo 37.Dh4 s řadou hrozeb, například 38.Vd3 nebo 38.Sb3. Krásný závěr vznikal po 37. ...Da5 38.Sb3 Vfd7 39.Dxh7+ a 40.Vh3 mat.



37. Sb3! Dxe7 38. Vxe7 g6 39. Vxb7

Bílý získal důležitého pěšce a přitom si udržel silnou pozici; zbylí tři pěšci černého nejsou ekvivalentem za střelce, o to více, že černí pěšci na dámském křídle jsou slabí. Nyní přichází velmi zajímavá koncovka.

39. ...Vb8 40. Vxb8 Vxb8 41. Vg3!

Nešlo hrát, řekněme 41.Sc4 kvůli 41. ...Vb1+ s následující výměnou věží. Poměr K+V+S proti K+V je pro bílého mnohem výhodnější, než K+S proti K.

41. ...c5 42. Vd3 a5 43. Kg2 Kg7 44. Kf3 Kf6 45. h4

Se záměrem zahrát 45.Kf4 a 46.Vd6+.

45. ...Vb6 46. Sc2

Hrozilo 47. ...c4.

46. ...Ke5 47. Sb3 Kf6

48. Sc4 h6 49. Ke3 g5 50. h5

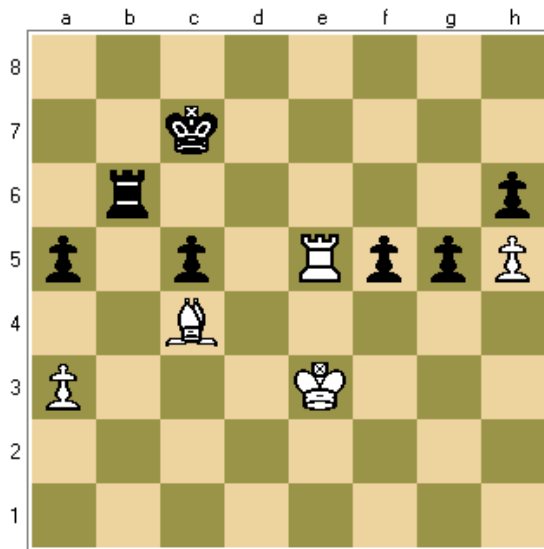
Tento pěšec se ukáže být velmi silným.

50. ...1Vc6 51. Vd7 Vb6 52. Vh7 Ke5 53. Ve7+ Kd6

Černý chce bránit pěšce c5, který by se tratil v případě 53. ...Kf6 54.Vc7.

54. Ve6+ Kc7 55. Ve5

Dobré je také 55.Vg6, ale tah v partii je rozhodnějším, protože nyní se může také bílý král účastnit útoku.



55. ...f4+ 56. Ke4 Vc6

Na 56. ...Kc6 přijde 57.Ve6+ a potom 58.Vg6 a 59.Kd5. Tehdy musí černý buď vyměnit věže, nebo odevzdat pěšce h6.

57. Ve7+ Kd8

Pokud 57. ...Kb6, tak znovu 58.Vg7, 59.Vg6 a 60.Kd5. Nicméně na poslední řadě se ocitá král v matové síti.

58. Vg7 Vd6 59. Ke5 Vd4 60. Sd5 f3 61.Kd6 Kc8 62. Vg8# 1-0

Síla střelce se v koncovce projevila v plné míře. Do samého konce si černý udržoval pěšcovou převahu, ale porážce neunikl.

Partie č. 59 Schlechter - Tarrasch

1. c4 e6 2. d4 d5 3. Jf3 c5 4. e3

V obraně dámského gambitu s tahem c7-c5 je toto pokračování nejspříhodnějším. Vede k normálnímu postavení, v němž se hraje obtížně oběma soupeřům.

4. ...Jf6 5. Sd3 Sd6 6. O-O O-O 7. De2 De7

Černý nemá nic lepšího, než opakovat tahy po bílém, pokud je to možné.

8. Jbd2 Jbd7 9. Ve1 Ve8 10. e4 dxe4 11. Jxe4 Jxe4 12. Sxe4

Vede ke ztrátě pěšce, což Schlechter bezpochyby viděl; přesto je oběť nekorektní. Lepší bylo 12.Dxe4 a na 12. ...f5 – 13.Dh4 Dxh4 14.Jxh4, hrozí 15.Jxf5.

12. ...cxd4 13. Jxd4 Sxh2+ 14. Kxh2 Dd6+ 15. Kg1 Dxd4

Bílý za pěšce lepší vývin, převahu dvojice střelců a možnost napadání dámy; černý se nicméně může úspěšně bránit.

16. Sg5 Jf8! 17. Vad1 Dc5

Nevhodné místo pro dámu, i když by se mohlo zdát, že černý získává tempo. Po 17. ...Db6 a 18. ...e5 by nejen dokončil vývin, ale také okamžitě přidával význam svému pěšci navíc.

18. Sf4!

Se silnou hrozbou 19.Sd6; nyní nelze hrát 19. ...e5 kvůli 20.Vd5 a dvojímu braní na e5 (a to i v případě 20. ...Dc7).

18. ...Jg6 19. Sd6 Dg5 20. De3?

Tady mohl bílý okamžitě vyhrát postupem c4-c5-c6.

20. ...Dxe3 21. Vxe3

Bílý si uchovává stále značnou převahu ve spojení s tlakem na bod b7.

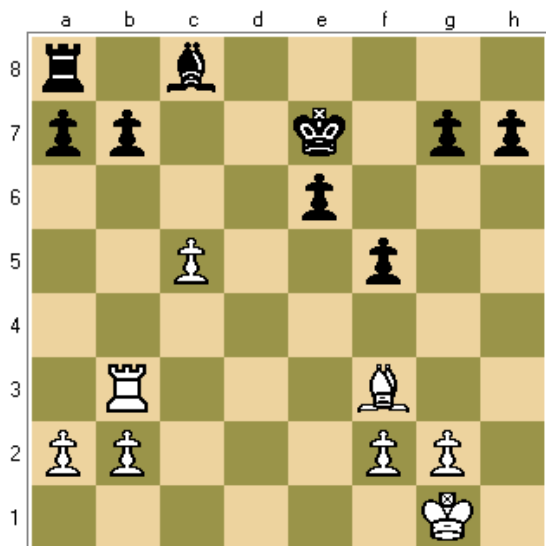
21. ...Vd8

S cílem zahrát 22. ...Je7.

22. Ved3 f5 23. Sf3 Kf7

Na 23. ...Jh4 by přišlo 24.Jh5-

24. Vb3 Vd7 25. c5 Je7 26. Sxe7 Vxd1+ 27.Sxd1 Kxe7 28. Sf3



28. ...Kd8

Černý se v obtížné pozici brání přesně, ale tento tah králem se jeví jako rozhodující chyba, vyvolaná silnou časovou tísňí. Mělo se hrát 28. ...Vb8, po čemž bylo možné 29.c6? b5! 30.c7 Vb6 31.Vd3 Vd6 analogické tomu, co se mohlo stát v partii č. 5 Schlechter – Marshall po 26. tahu; rozdíl je pouze v tom, že v daném případě již král aktivně zasáhl do hry. Namísto 29.c6 bylo za bílého lepší pokračovat 29.a4; tak mohla vzniknout remízová koncovka, podobně jako v partii Schlechter – Marsahl: 29. ...Kd8 30.c6 Kc7 31.cb Sxb7 32.Vc3+. Udivující skutečnost! Při vši nevyčerpatelné mnohotvárnosti šachových kombinací ve dvou různých partiích při přechodu do koncovky vznikla téměř analogická pozice se shodnými

variantami, bez ohledu na poměrně obstojné zahájení a herní plány stran!

29. c6 Vb8 30. cxb7 Sd7 31. Va3 e5 32. Sd5 Kc7 33. Vxa7

Lze si myslet, že spojení volní pěšci vyhrávají bez problémů. Nicméně vše se ukázalo ne až tak jednoduché.

33. ...Sc6 34. Sxc6 Kxc6 35. Va5

Pokud místo toho hraje bílý řekněme 35.b3, aby na 35. ...Vxb7 vyměnil věže, tak se černému objeví šance na výhru, protože vytvoří jednoho volného pěšce na sloupci „e“ a druhého – na sloupci „h“ a oba pěšce bílý král neuhlídá, zatímco černý král snadno zneškodní spojené volné pěšce bílého.

35. ...Vxb7 36. Vxe5 Vxb2 37. Vxf5 Vb7

I když se černý zbavil jednoho z volných pěšců, stojí před obtížnou volbou: pokud vezme pěšce a2, tak 38.Vf7 a pěšec h7 se tratí a zbylý pěšec „g“ bude slabý. Přesto stále uchovával dobré šance na remízu po 37. ...Vxa2 38.Vf7 g5! (zde výjimečně stojí pěšec na g5 lépe, než na g6; po 38. ...g6 39.Vxh7 Va6 40.Ve7 odřezává bílý soupeřova krále, po čemž jeho král napadá soupeřovy pěšce) 39.Vxh7 Kd6 40.Vf7 Ke6 41.Vf3 Va4.

38. a4 Kd6 39. a5 Kc6

Pokud odejde černý král od pěšce „a“, tak se tento stane nebezpečným; pokud se vzdálí z královského křídla, tak tam vnikne bílý král.

40. g3 Vb5 41. Vf7

Po výměně věží by partie skončila remízou, protože bílý král se stále ještě nachází hluboko v týlu.

41. ...Vb7

Teď už je zbytečné 41. ...g5, protože po 42.Vxh7 Vxa5 43.Ve7 zůstane černý král odříznutý.

42. Vf8

Výměna věží, pravděpodobně, také tady vypouštěla výhru, protože oba králové vnikali do soupeřova tábora.

42. ...Kd6 43. Kg2 Ke6 44. Vf4 Va7 45. Va4 Kd6 46. f4 Kc6 47. Kf3 Kb5 48. Va1 Ka6

A nyní po 48. ...Vxa5 a výměně věží černý prohrává.

49. Vh1

Donucuje černého oslabit pěšcové rozestavení, což umožňuje vniknutí bílého krále.

49. ...h6 50. Vh5 Vc7 51. Ve5 Vd7 52. Kg4 Vf7 53.

Kh5 Vd7 54. Kg6 Vc7 55. Vf5 Černý vzdal. **1-0**

Po 56.Vf7 bílý vyhrává.